

RÉUNION D'INFORMATION ET D'ÉCHANGES

– *Edition 2022* –

Mardi 07 juin 2022

14h00 h à 17h15

PARTIE TECHNIQUE : LA GESTION DES LATRINES PUBLIQUES

Principales notions



Pourquoi la gestion des latrines est elle indispensable ?



Pourquoi la gestion des latrines est elle indispensable ?



Pourquoi la gestion des latrines est elle indispensable ?



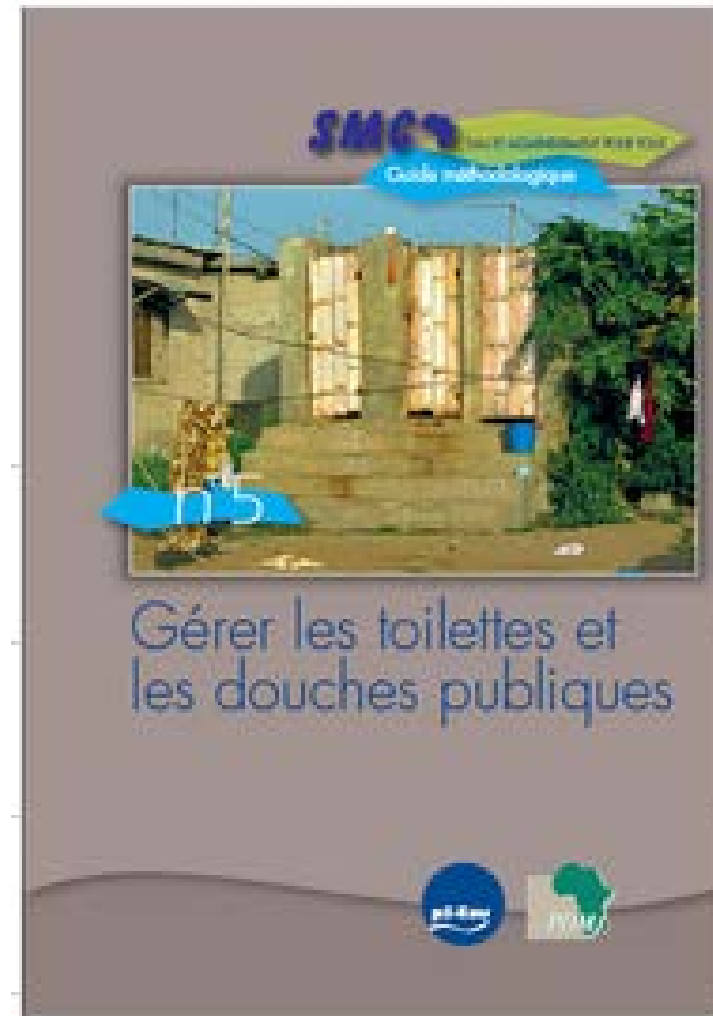
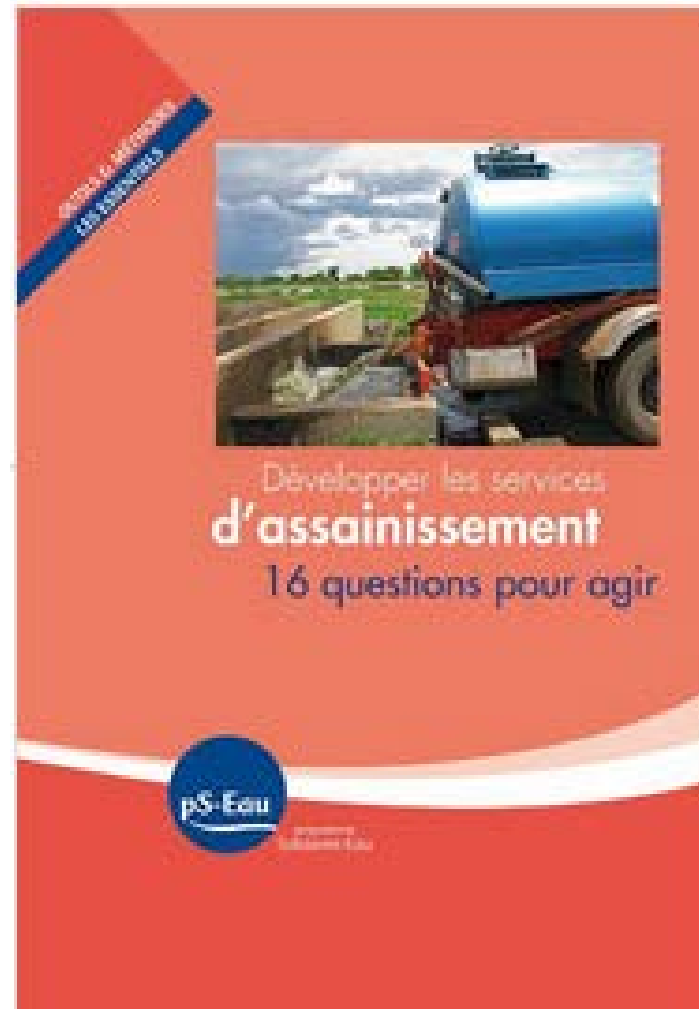
Pourquoi la gestion des latrines est elle indispensable ?



Principaux problèmes de la gestion des latrines publiques

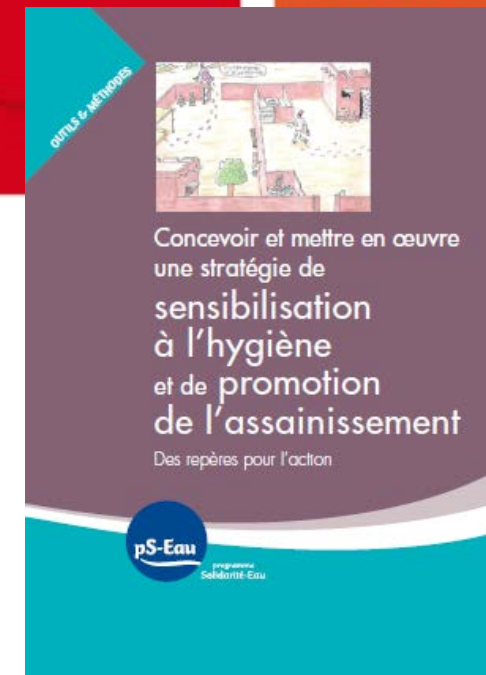
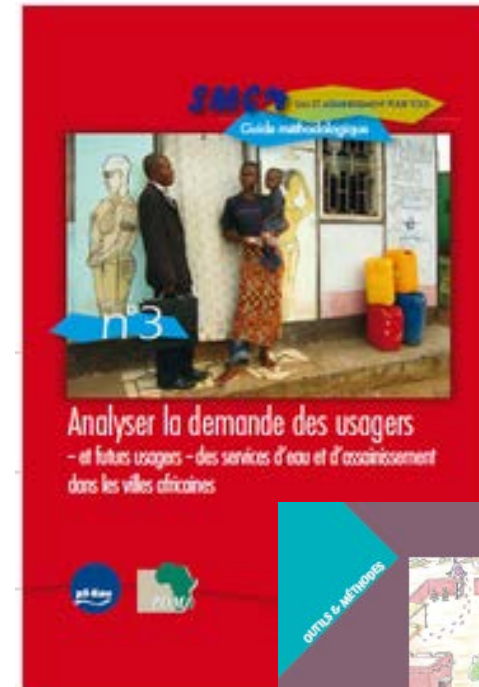
Problèmes d'utilisation	Problèmes d'entretien et de maintenance	Problème de financement et de contrôle
Manque de propreté et de fonctionnalité	Matériel d'entretien absent ou insuffisant	Absence de mécanisme de financement pérenne pour l'entretien et la maintenance
Blocs inadaptés pour une utilisation correcte par les usagers (fermés aux heures d'affluence)	Absence d'eau pour le nettoyage des blocs sanitaire et le lavage des mains	Manque d'implication des autorités municipales et des services techniques ministériels (éducation, hygiène publique, assainissement, santé) dans le contrôle de la gestion des installations
Utilisation trop intensive (sous dimensionnement) entraînant une dégradation rapide des équipement	Absence d'une personne responsabilisée pour l'entretien	
Pratiques hygiéniques des usagers inadéquates		

Des guides méthodologiques pour vous aider



Deux conditions préalables à une bonne gestion

- Des latrines adaptées
 - En nombre
 - À l'école 1 cabine pour 30 élèves, séparées élèves/enseignants
 - Dans les centres de santé : séparées personnel, soignants, visiteurs
 - Aux besoins spécifiques des usagers (taille du trou de défécation, rampe d'accès, siège, taille des portes, porte manteau, accès à l'eau dans la latrine, ...)
 - Une technologie adaptée (chasse d'eau, facilité de nettoyage, fréquence de vidange, ...)
- Une promotion à l'hygiène ciblée



Principes généraux à retenir

- Toilettes séparées entre hommes et femmes
- Accès à l'eau et à un ou plusieurs lave-mains
- Accès à une aire de manœuvre pour la vidange
- Concevoir des fosses aux volumes adaptées
- Accès facilités aux PMR (femmes enceinte, personnes âgées, invalides)
- Un éclairage si utilisation nocturne
- Veiller à la robustesse des matériaux et à la possibilité de leur remplacement
- Aménagement facilitant l'entretien (ex : carrelage ou béton lissé)
- Un local dédié au rangement et stockage des produits d'entretien



Réfléchir à la gestion dans sa globalité pour assurer la pérennité

- Utilisation des blocs sanitaires
- Approvisionnement en consommable
- Nettoyage et vérification du bon fonctionnement
- Réparation, vidange et réhabilitation

Mise en place d'un suivi et contrôle de la gestion

