



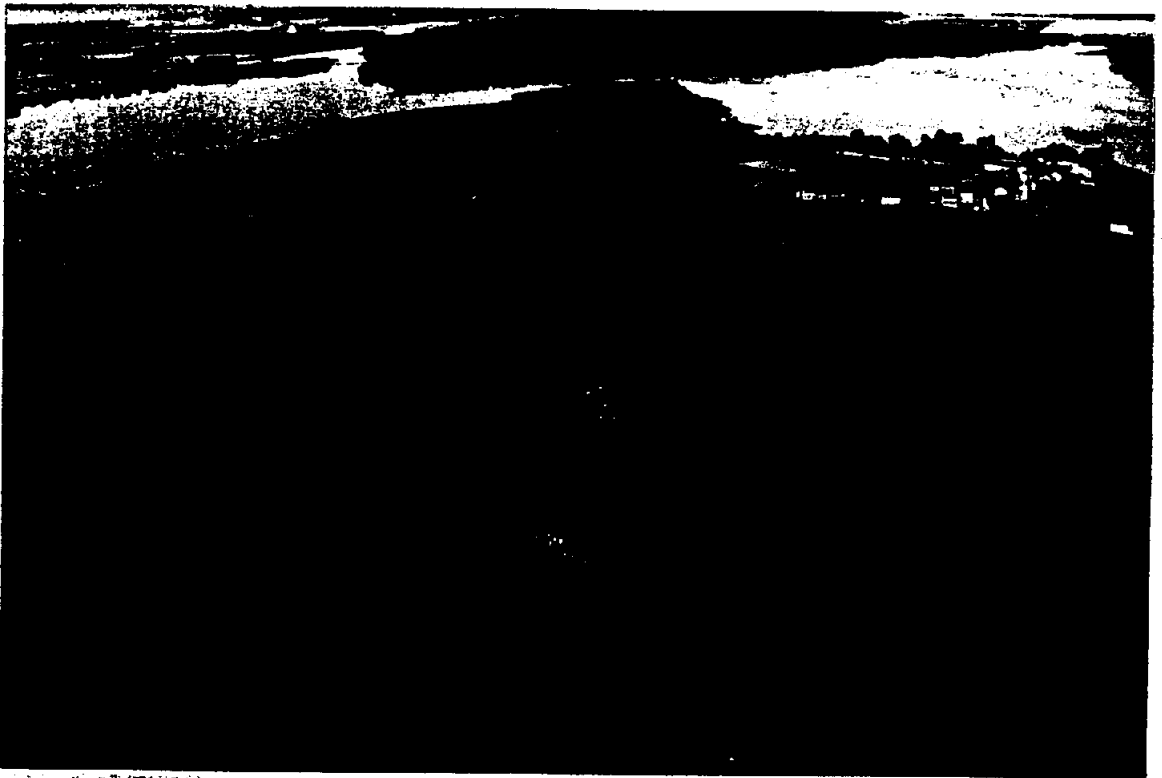
21089 RM



Agence de l'eau
Rhin-Meuse

Maîtrise des Sciences et Techniques
Aménagement et Environnement
Université de METZ

Quel tourisme pour l'étang de Lindre ?



Le Lindre : L'île de la Folie et Tarquimpol

Promotion 1995-1997
Novembre 1996

David BARTHELEMY
Ana DA SILVA

SOMMAIRE

DOCUMENT



n° 21089

INTRODUCTION

L CONTEXTE TOURETIQUE NATUREL DU LINDRE

I Description générale

1. Historique
2. Situation géographique
3. Caractéristiques physiques
 - a) Morphométrie
 - b) Aménagements hydrauliques
4. Rôle de l'étang du Lindre
 - a) Rôle et influence hydraulique
 - b) Le Lindre : support d'activités oisicoles, sylvicoles et amicales
5. Gestion du Lindre

II Intérêts touristiques naturels du Lindre

1. Un étang exceptionnellement riche
2. Une région à vocation touristique
 - a) Un nombre élevé d'étangs
 - b) Un milieu mosaïque
 - c) Une ariété préservée
 - d) Une position géographique privilégiée

III ETAT DES LIEUX ACTUELS DU DEVELOPPEMENT DU TOURISME ET DES LOISIRS ET PROBLEMES A RESOUDRE

1. Le tourisme

1. Un tourisme vert
 - a) La fréquentation des visiteurs
 - b) L'intrusion des visiteurs parmi les oiseaux : un problème pour le site ?
 - c) Les circuits de randonnée au Lindre : une bonne solution ?
2. Les structures d'accueil : une carence cruelle
 - a) L'hébergement
 - b) La restauration
 - c) Le type d'hébergement en fonction du type de visiteurs
3. Les sites archéologiques
4. Le patrimoine historique et culturel
5. Autres lieux touristiques

II. Les loisirs

III. QUELLES CONTRAINTES POUR LE TOURISME ?

I. Les enjeux à respecter pour le développement du tourisme

- 1. La préservation de la flore et de la faune*
- 2. La quiétude pour le oiseau*
- 3. La protection du paysage*

II. Des éléments à exploiter dans le développement du tourisme

- 1. Le patrimoine historique**
- 2. Les activités rurales et culturelles**
- 3. L'aménagement des villages**
- 4. Accueil et hébergement du public**

IV. LES ACTIONS MENEES ET LES PROJETS TOURISTIQUES

I. Le patrimoine historique

II. Les activités culturelles, pédagogiques et rurales

- 1. Les activités culturelles et pédagogiques**
 - a) Les visites guidées**
 - b) Les initiations à l'observation**
 - c) Les conférences et projections**
 - d) Les événements locaux**
 - e) Les stages de découverte**
 - f) Les journées Pédagogiques**
- 2. Les activités rurales**
 - a) La Dèche**
 - b) La chasse**

III. L'aménagement des villages et des sentiers

- 1. L'aménagement des villages**
- 2. L'aménagement des sentiers**
 - a) Des sentiers restent à aménager**
 - b) Les sentiers à mettre en place**

IV. Equipements, accueil et hébergement touristiques

- 1. Les équipements**
- 2. Les structures d'accueil**
- 3. Autres structures d'hébergement**

V. La valorisation du site

CONCLUSION

Annexe I : Carte du bassin-versant du Lindre

Annexe II : Carte du patrimoine et du tourisme

Annexe III : Carte des projets d'équipements touristiques

Annexe IV : Documents photographiques

BIBLIOGRAPHIE

INTRODUCTION

L'**étang** de Lindre représente probablement le plus **beau** sanctuaire de nature en Lorraine. Cependant, encore aujourd'hui, et même si un certain nombre d'actions ponctuelles **sont** menées sur l'ensemble du domaine, aucune politique de développement touristique intégrant sa préservation n'est clairement définie.

De par sa spécificité omithologique et la fréquentation dont il fait l'objet, **l'étang** de Lindre doit pouvoir être un vecteur de développement touristique à dominante nature.

Aussi, afin de bénéficier de cette dynamique de fréquentation était-il urgent de préciser les conditions d'un développement touristique du Lindre.

Ce rapport tente de regrouper ces conditions, et la manière dont elles ont **été** établies, en fonction des problèmes et des contraintes liés au développement touristique d'un tel site.

Toutefois, si ce développement n'est pas contrôlé, il risque **d'être** préjudiciable à la diversité biologique et par conséquent nuire à l'attrait exercé par le plan d'eau.

Cet ouvrage tente donc par ailleurs de mettre en perspective les grands traits d'une politique de gestion touristique adaptée, permettant de maîtriser l'afflux touristique recherché.

1. Description générale

1. Historique

C'est au début du Moyen-Age, en 1263 que le mot « Lindre » apparaît **pour** la première **fois**. Son origine viendrait du mot latin « Linter n, c'est-à-dire grosse barque destinée au transport des marchandises en eau très peu profonde.

La création de l'étang de Lindre repose **sur** plusieurs hypothèses :

- il serait né d'un effondrement **dû** à l'exploitation de la saline de Lindre,
- il résulterait de la réunion de petits étangs,
- il aurait été créé **par** les ducs de Lorraine, ce qui est l'hypothèse la plus probable.

On dénombre trois raisons principales **qui** expliquent la création de l'étang :

- l'élevage, principalement celui de la **carpe** (raison économique),
- l'alimentation des fossés ceinturant les remparts de Marsal (raison stratégique),
- la production de poisson pour compenser l'interdiction de manger de **la** viande (raison religieuse).

En 1403, les ducs de Lorraine sont propriétaires **du** Lindre **et** en confient l'exploitation piscicole à des particuliers (métayage et fermage).

Lorsque la Lorraine est rattachée à la France, le domaine du Lindre, qui comprend alors 2000 ha dont 830 d'étangs devient un bien royal (en 1766) jusqu'à la révolution.

En 1807, le domaine est mis en vente par Napoléon, et passe alors entre les mains de nombreux propriétaires. **En 1975**, le domaine comptait, par le jeu des nombreuses successions, plus d'une centaine de propriétaires et était devenu ingérable.

En 1976, il fut mis en vente et scindé en trois parties :

- le domaine agricole, qui a **été acquis** par les exploitants agricoles,
- le domaine forestier, **qui fut acheté par** la compagnie d'assurance U. A. P. ,
- les étangs et les bâtiments de la pisciculture, qui furent achetés par le Département **de** la Moselle **dans** l'objectif **de protéger** le site **et** de créer **une** pisciculture expérimentale.

2 Sihadon géographique

L'étang de Lindre se trouve au Sud-Est du Département de la Moselle. à l'Est de la vaste région naturelle dite « du plateau Lomiiin », et plus précisément dans le « Pays des Etangi ».

Ce petit **pays** totalise **134 étangs** dont **4** d'une surface en eau supérieure à **200 ha** : l'étang de Miitersheim **au** Nord-Est (220 ha). l'étang du **Stock** à l'Est (700 ha), l'étang de Gondresange au Sud (470 ha) et l'**étang** de Lindre à l'Ouest (620 ha).

CONCLUSION

Quelles finalités pour le tourisme du Lindre ?

Comme nous l'avons vu, le développement touristique actuel du domaine du Lindre s'articule en fonction d'un certain nombre de problèmes à résoudre et de contraintes imposées par ce milieu fragile et exceptionnel de par sa richesse écologique et son contexte rural particulier.

Malgré tout, la progression de ce développement n'en est encore qu'à la phase matérielle, et se résume à des aménagements ponctuels sur 3 niveaux :

- mise en valeur du patrimoine historique,
- développement des activités culturelles, pédagogiques et rurales,
- aménagement des sentiers et des villages

Comme le dit **si** justement Monsieur GEORGES du Parc Naturel Régional de Lorraine, « il restera ensuite à penser la phase immatérielle, à organiser et coordonner tous ces aménagements **pour** rechercher l'adéquation parfaite entre l'offre et la demande touristique pour tous les publics ».

Dans les faits, ceci va se matérialiser par différentes actions telles que

- La mise en place d'itinéraires **touristiques** à travers tous les aménagements, toutes **les** curiosités du site actuellement mis en valeur. **A** ce niveau, des structures telles que l'O.T.S.I. (Office du Tourisme Syndical et d'Initiative) qui a la possibilité de vendre des **produits** touristiques (chambres, billets d'entrée...) ou **le** S.R.L.A. (Service de Réservation Loisir Accueil) qui regroupe tous **les** gîteurs et vend des produits régionaux (Véloraine...) participeront activement à la promotion touristique.
- Le développement des voyages **organisés** pour **les** jeunes ou les retraités, **qui** sont une forme de tourisme parfaitement maîtrisée, puisque leur organisation est entièrement prévue par la personne qui les met en place.
- L'établissement de sorties annuelles **ou** pluri-annuelles **pour** les ornithologues et leurs associations. dont **la** présence confère une certaine notoriété **au** site.
- La promotion d'actions remarquables axées sur l'animation, telles que :
 - J** une animation **autour** de contes et légendes sur l'histoire de Tarquinopol,
 - J** une **fête** de l'oiseau, mettant en jeu des observatoires, animations, concours photo...
 - J** une adaptation **sur** le site du célèbre festival musical « les **4** saisons du Saulnois », que l'on pourrait développer sous forme de **petits** concerts dans les villages mitoyens du Lindre,
 - J** une animation autour des hommes célèbres du site (Stanislas de Guaita, Charles Hermitte...).

✓ la fête de la pie

t'aboutissement final est un tourisme entièrement contrarié, seule alternative permettant sans risques de promouvoir le tourisme sur le site sans en affecter ses caractéristiques particulières : « il faut fixer les règles du jeu *et* veiller à ce qu'elles soient respectées pour maîtriser le tourisme comme on maîtrise déjà les éléments naturels. (G GEORGES, P N R.L.).