



# POUR LA RECONQUÊTE DES RESSOURCES EN EAU ET DES MILIEUX AQUATIQUES

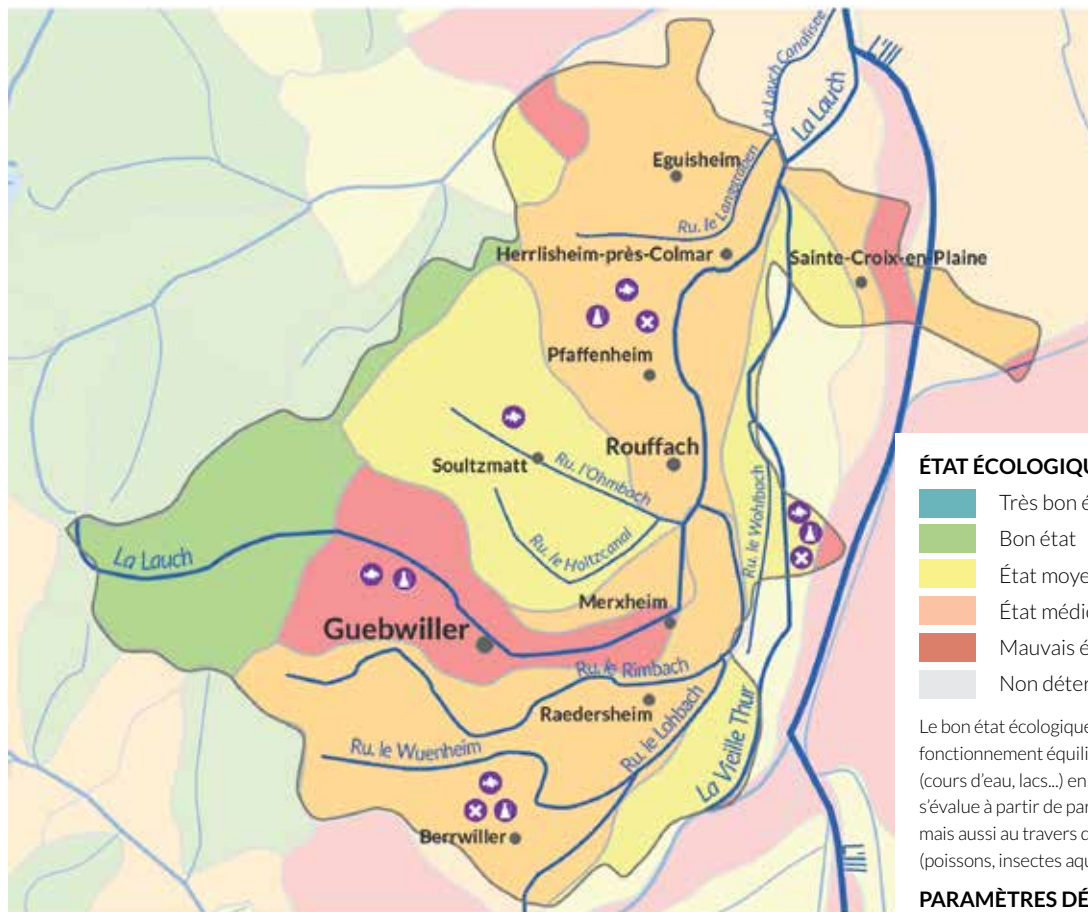
## LAUCH

*Guebwiller • Wintzenheim • Soultz-Haut-Rhin • Rouffach • Bollwiller •  
Issenheim • Buhl • Sainte-Croix-en-Plaine • Soultzmatt • Ungersheim*





# QUALITÉ DES EAUX



Données 2010 - 2011

## ÉTAT ÉCOLOGIQUE

- Très bon état
- Bon état
- État moyen
- État médiocre
- Mauvais état
- Non déterminé

Le bon état écologique d'un cours d'eau correspond à un fonctionnement équilibré des écosystèmes aquatiques (cours d'eau, lacs...) en présence d'activités humaines. Il s'évalue à partir de paramètres physiques et chimiques mais aussi au travers des peuplements biologiques (poissons, insectes aquatiques, algues microscopiques...).

## PARAMÈTRES DÉCLASSANTS

- 🐟 Biologie
- ✕ Substances chimiques
- ⚠️ Oxygénation et matières organiques

Sur le bassin hydrographique de la Lauch, les cours d'eau ont été subdivisés en 7 entités homogènes. Seule une d'entre elles présente un bon état écologique : la Lauch, de sa source à Lautenbach. Les six autres présentent un état écologique de moyen à mauvais expliqué par des teneurs excessives en nutriments et une artificialisation des cours d'eau (rectification, seuils) affectant directement les peuplements biologiques (poissons, invertébrés). A ce constat s'ajoute la vulnérabilité naturellement importante des cours d'eau en période d'étiage (faible débit), accentuée par les prélèvements des usagers de l'eau (collectivités, industriels et agriculteurs irrigants).

Les principales substances chimiques qui déclassent la qualité des eaux superficielles sont le cuivre, les hydrocarbures aromatiques polycycliques (HAP) issus notamment de tous types de combustion, et les pesticides.

En bordure de la plaine d'Alsace, la nappe rhénane est peu épaisse. Elle est située à quelques mètres de profondeur, ce qui la rend très sensible aux pollutions de surface.

Les eaux souterraines sont quant à elles principalement affectées par les pesticides ainsi que par une forte minéralisation due aux pollutions salines historiques des mines de potasse d'Alsace.

Enfin, cinq captages dégradés par des nitrates et/ou des pesticides ont été identifiés pour faire l'objet d'actions prioritaires.

BON ÉTAT ÉCOLOGIQUE  
À LA SOURCE  
DE LA LAUCH

# ENJEUX POUR L'ATTEINTE DU BON ÉTAT DES EAUX



## POLLUTIONS DIFFUSES

- Encourager les bonnes pratiques et l'adoption de techniques alternatives à l'utilisation des pesticides et des traitements à base de cuivre.
- Créer des zones tampons végétalisées dans la vigne/culture, autour et à la sortie des parcelles ou des drains.
- Développer la collecte et mutualiser le traitement des effluents viticoles et vinicoles

## PRÉSERVER LES MILIEUX AQUATIQUES

- Préserver la végétation rivulaire, la sinuosité des cours d'eau, et leurs zones humides, notamment sur le bassin versant du Lohbach, et les secteurs de plaine de la Lauch et de l'Ohmbach.



## RUPTURE DE LA CONTINUITÉ ÉCOLOGIQUE

- Aménager ou supprimer les obstacles infranchissables, prioritairement sur la Lauch dans sa partie amont, sur l'Ohmbach et sur l'III.

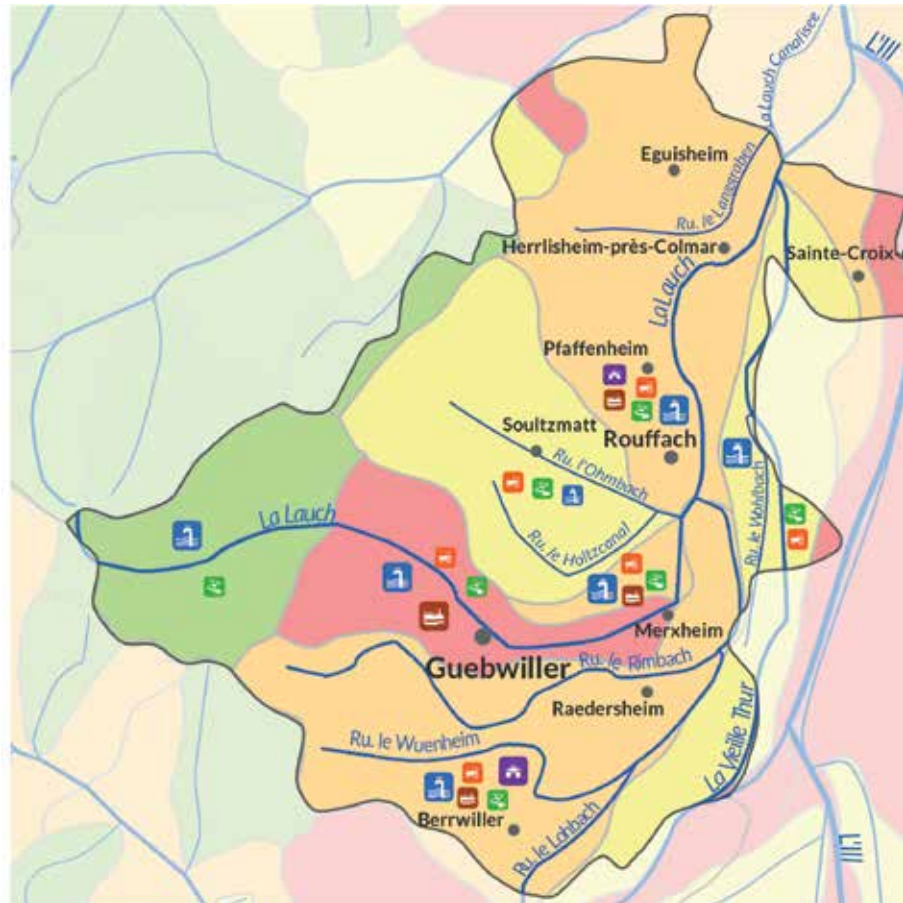
## ALTÉRATION DU FONCTIONNEMENT DES MILIEUX AQUATIQUES

- Maîtriser foncièrement les terrains pour protéger les secteurs naturels de mobilité des cours d'eau et leurs zones humides en partenariat avec les acteurs locaux (conseil général, collectivités, agriculteurs).
- Engager des projets d'envergure de renaturation des cours d'eau sur la basse vallée de la Lauch, le Lohbach et le Logelbach.



## CAPTAGES DÉGRADÉS

- Mettre en œuvre des plans d'actions visant la reconquête de la qualité des eaux. Concerne les exploitants des captages des communes de Pfaffenheim, Merxheim, Berrwiller et Rouffach.



## NATURE ET PRIORITÉ DES ACTIONS À MENER

	Fort	Moyen
<b>Agriculture :</b> Réduire les pollutions agricoles et préserver les milieux naturels		
<b>Collectivités :</b> Réduire les pollutions domestiques et urbaines		
<b>Industrie et artisanat :</b> Réduire les pollutions industrielles et artisanales		
<b>Milieux aquatiques :</b> Préserver et restaurer les cours d'eau et zones humides et rétablir la continuité écologique		
<b>Ressource en eau :</b> Économiser et préserver la qualité de la ressource en eau		

# FOCUS

## LE SAGE DE LA LAUCH : UNE CONCERTATION INDISPENSABLE À LA GESTION DURABLE DE LA RESSOURCE EN EAU DU TERRITOIRE

SAGE LAUCH CUENOTS



La CLE du SAGE de la Lauch, lieu privilégié de concertation et d'action autour des enjeux locaux liés à l'eau

### PRÉLÈVEMENTS EXCESSIFS EN EAUX SUPERFICIELLES

- Initier une étude globale et concerter les usagers de l'eau pour trouver des solutions pérennes de réduction des prélèvements dans les cours d'eau dont la lauch (cf. focus).



### POLLUTIONS PONCTUELLES ET DISPERSÉES

- Mettre en place la surveillance des rejets et développer un plan d'actions visant la suppression des rejets de substances dangereuses pour l'eau.
- Développer une opération collective visant à réduire les apports de substances dangereuses susceptibles d'être émises par les activités artisanales de la basse vallée de la Lauch (Guebwiller, Soultz) et sur la vallée du Lohbach.
- Améliorer le traitement des effluents et mettre en place des technologies propres optimisant l'utilisation des matières premières, la réduction des rejets et des déchets polluants.



### POLLUTIONS PONCTUELLES

- Finaliser les actions d'amélioration de la collecte et du traitement des eaux usées sur la basse vallée de la Lauch et sur le Lohbach.

### POLLUTIONS DIFFUSES URBAINES

- Développer des actions visant à la réduction des entrées d'eaux claires parasites dans les réseaux d'assainissement notamment sur la vallée du Lohbach et la basse vallée de la Lauch.
- Encourager les démarches « zéro pesticide ».

Actuellement en cours d'élaboration, le SAGE (schéma d'aménagement et de gestion des eaux) de la Lauch est un outil de concertation, d'échange et de discussion qui permet de catalyser et de renforcer le dynamisme des maîtres d'ouvrages du territoire.

Son action principale porte sur la concertation des usagers de l'eau dans un objectif de gestion équilibrée des prélèvements en eau superficielle. En effet, le territoire de la Lauch dispose d'une ressource en eau limitée qui nécessite d'être gérée durablement pour trouver un équilibre entre le fonctionnement naturel des cours d'eau, les besoins en eau des usagers et le développement économique du territoire.

Le SAGE encourage également l'amélioration du fonctionnement naturel des cours d'eau et des zones humides ainsi que les actions de réduction des pollutions parvenant aux cours d'eau. Des viticulteurs et des coopératives viticoles ont d'ores et déjà mis en œuvre des processus de traitement permettant de limiter leur impact sur les zones sensibles du territoire lors des vendanges.

Toutes ces actions prometteuses sont à poursuivre dans le cadre de l'élaboration du SAGE de la Lauch qui vise dès maintenant à :

- Sécuriser l'alimentation en eau potable de la Haute-Vallée de la Lauch.
- Anticiper les besoins en eau notamment pour l'installation de nouvelles entreprises consommatrices d'eau et clarifier les ressources cibles.
- Renforcer les politiques de reconquête du bon état écologique des cours d'eau mises en œuvre par les syndicats mixtes du territoire.

### MERXHEIM : LA RECONQUÊTE DE LA QUALITÉ DES EAUX

#### D'UN CAPTAGE DÉGRADÉ PAR LES PESTICIDES

Des pesticides ont été identifiés dans les eaux du captage de Merxheim depuis plusieurs années. Cependant, la commune de Merxheim et le syndicat intercommunal de production d'eau potable de Merxheim-Gundolsheim ont refusé d'abandonner cette ressource. Cette pollution provenait essentiellement des activités viticoles mais aussi agricoles et urbaines qui transitaient par la nappe jusqu'au captage.

Un programme expérimental

d'animation territoriale appelé mission « Eau » a été mis en place par le syndicat intercommunal avec l'appui technique et financier de l'agence de l'eau Rhin-Meuse et de la région Alsace. La mission « Eau » a eu pour objectif de convaincre l'ensemble des acteurs impliqués de changer durablement leurs pratiques (notamment la réduction de l'utilisation des produits phytosanitaires) et de s'orienter vers des méthodes alternatives.

Viticulteurs, agriculteurs, élus, services d'entretien des espaces verts, éducateurs, citoyens ont ainsi été informés sur la nocivité des produits phytosanitaires puis conseillés sur les méthodes alternatives à utiliser au quotidien. Des chartes ont également été signées avec les magasins spécialisés. Ces efforts de reconquête de la qualité de l'eau ont porté leurs fruits puisqu'elle est aujourd'hui distribuée conforme sans être traitée.

Mission eau



Journée technique de sensibilisation aux techniques alternatives évitant l'utilisation de pesticides : le désherbage mécanique

# PASSONS À L'ACTION

## ACTIONS CLÉS POUR LE TERRITOIRE



« Je participe activement à l'élaboration du SAGE de la Lauch qui contribuera à préserver durablement la ressource en eau du territoire »



« En préservant et restaurant les milieux aquatiques et humides de ma commune, je contribue à améliorer l'état écologique des eaux, à réduire les risques d'inondation et à recharger les nappes souterraines »



« En limitant mon utilisation de fertilisants et de produits phytosanitaires, je contribue à améliorer la qualité de l'eau dans la nature, j'améliore la qualité de l'eau potable et je diminue le coût de son traitement »

## LES ACTEURS AU SERVICE DE LA RECONQUÊTE DE LA QUALITÉ DE LA RESSOURCE EN EAU

### COMITÉ DE BASSIN RHIN-MEUSE

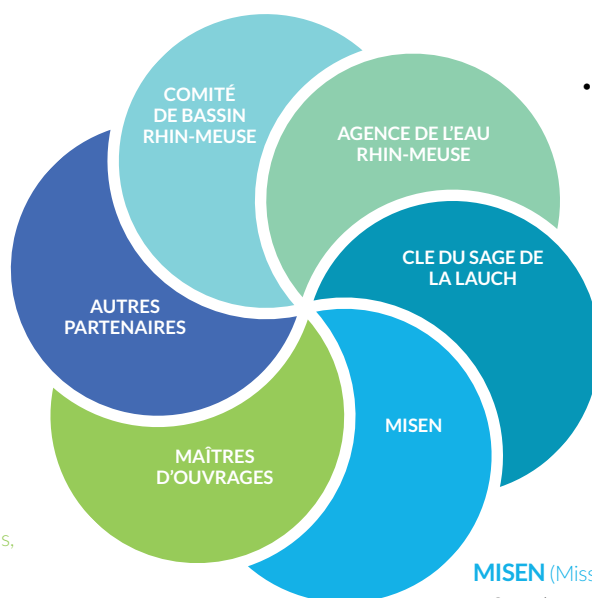
- Parlement de l'eau à l'échelle du bassin Rhin-Meuse. 100 membres.
- Elabore les plans de gestion des eaux et identifie les actions à mettre en œuvre (mesures).
- Vote les taux de redevances encadrés par la loi.

### AUTRES PARTENAIRES

(conseil départemental, conseil régional, parc naturel régional des Ballons des Vosges...)  
Au regard de leurs priorités d'actions accompagnent les projets des maîtres d'ouvrages.

### MAÎTRES D'OUVRAGES

(collectivités territoriales, associations, industriels, artisans, agriculteurs...)  
Portent et conduisent la réalisation des projets en faveur de la préservation et de la restauration des milieux aquatiques et de la ressource en eau.



### AGENCE DE L'EAU RHIN-MEUSE

- En lien avec la mission inter-services de l'eau et de la nature (MISEN 68) décline les priorités d'actions.
- Accompagne financièrement les projets des maîtres d'ouvrages.

### COMMISSION LOCALE DE L'EAU DU SAGE DE LA LAUCH

- Lieu de concertation où sont déclinées les orientations du plan de gestion.
- Trouve des solutions à des problématiques locales.

### MISEN (Mission Inter-services de l'Eau et de la Nature)

- Coordonne la politique de l'eau à l'échelon départemental. Pilotage : Direction Départementale des Territoires (DDT 68).
- Met en œuvre et suit l'exécution des plans d'actions opérationnels territorialisés.