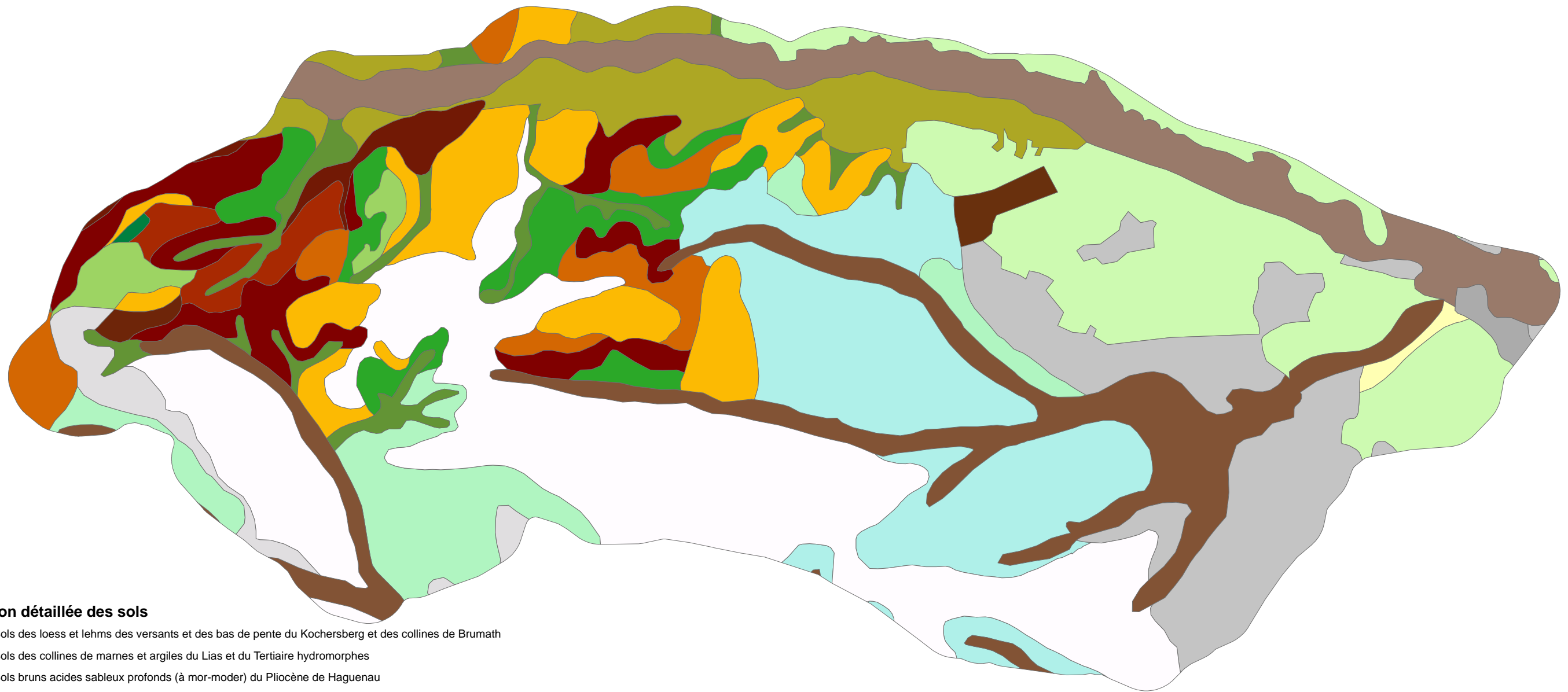


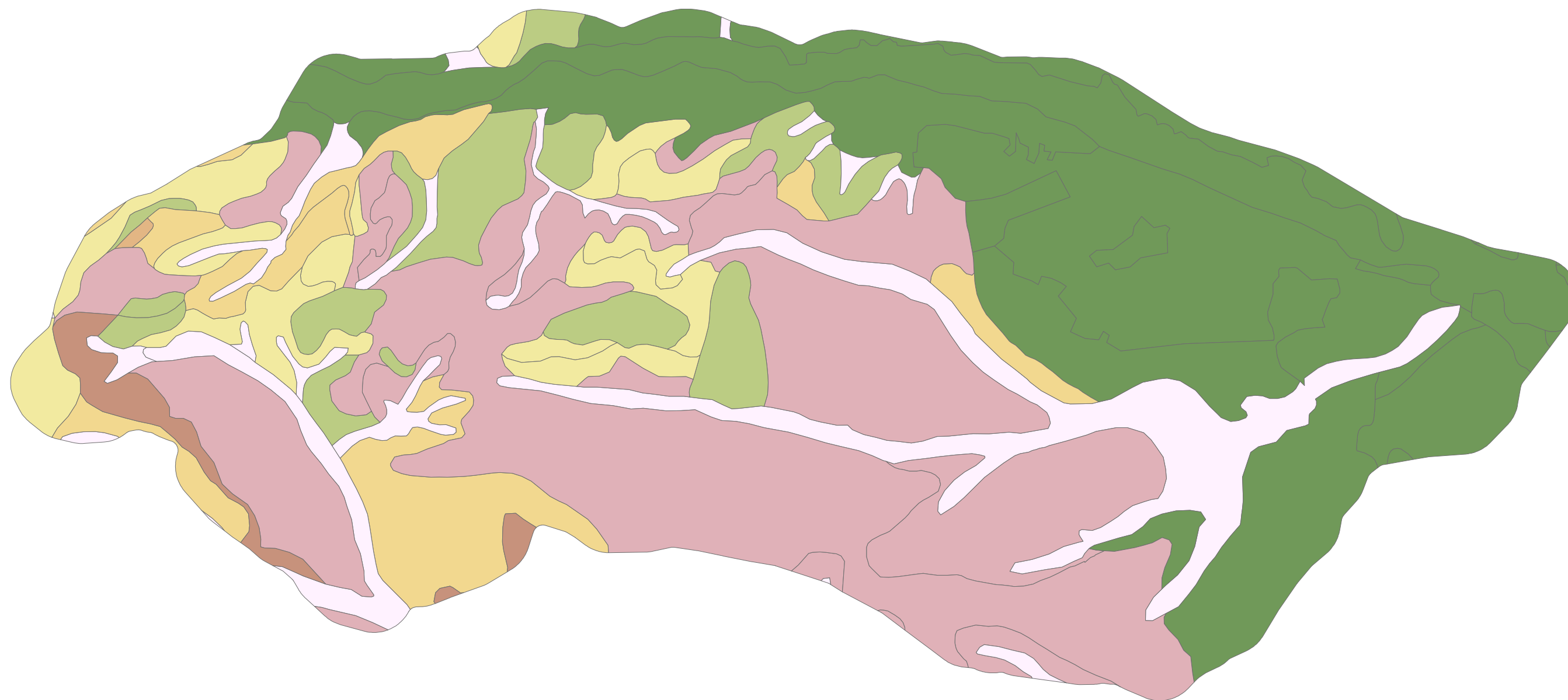
Description détaillée des sols (source: Base SOL ARAA)



Description détaillée des sols

- 100-Sols des loess et lehms des versants et des bas de pente du Kochersberg et des collines de Brumath
- 137-Sols des collines de marnes et argiles du Lias et du Tertiaire hydromorphes
- 151-Sols bruns acides sableux profonds (à mor-moder) du Pliocène de Haguenau
- 154-Sols alluviaux argileux à pseudogley et gley sur alluvions récentes argileuses de la Sauer
- 154-Sols alluviaux argileux à pseudogley et gley sur alluvions récentes argileuses de la Sauer
- 165-Sols bruns calcaires limoneux profonds sur loess des collines du Pays de Hanau
- 167-Sols bruns calcaïques limono-argileux (à argilo-limoneux) profonds sur loess des collines du Pays de Hanau
- 169-Sols lessivés limono-argileux à argilo-limoneux plus ou moins érodés hydromorphes sur lehm (et localement gros galets) des collines du Pays de Hanau
- 171-Sols bruns colluviaux décarbonatés limono-argileux à argileux profonds hydromorphes des vallons humides sur lehm-loess des collines du Pays de Hanau
- 175-Sols de texture variable, sableuse à sablo-argileuse, souvent lessivés et hydromorphes, des alluvions anciennes des rivières vosgiennes du Nord
- 182-Sols bruns calcaires limono-argilo-sableux, peu à moyennement profonds et caillouteux sur calcaire dur des collines du Pays de Hanau (Bastberg)
- 184-Sols bruns à bruns calcaïques argilo-limono-sableux des collines de marnes gréseuses du Lias du Pays de Hanau
- 185-Sols bruns calcaïques à pélosols hydromorphes argilo-limoneux à argileux des collines de marnes et argiles du Lias et du Tertiaire du Pays de Hanau
- 186-Sols bruns calcaires limono-argilo-sableux à argileux des collines de marnes et argiles du Lias et du Tertiaire non hydromorphes du Pays de Hanau
- 187-Sols bruns calcaïques colluviaux hydromorphes argilo-limoneux à argileux des collines de marnes et argiles du Lias du Pays de Hanau
- 189-Sols bruns calcaïques à calcaires argilo-limono-sableux à argilo-limoneux des collines de marnes et calcaires du Muschelkalk supérieur du Pays de Hanau
- 47-Sols sableux des terrasses de Zorn et de la Moder
- 48-Sols argileux des fonds de vallons et bas fonds hydromorphes
- 61-Sols des alluvions récentes hydromorphes des rivières vosgiennes du Nord
- 62-Sols des alluvions anciennes hydromorphes des rivières vosgiennes du Nord
- 63-Sols sableux et sablo-argileux de la plaine de Haguenau
- 90-Sols des loess et lehms lourds des collines sous-vosgiennes
- 99-Sols des loess moyens et légers du Kochersberg et des collines de Brumath

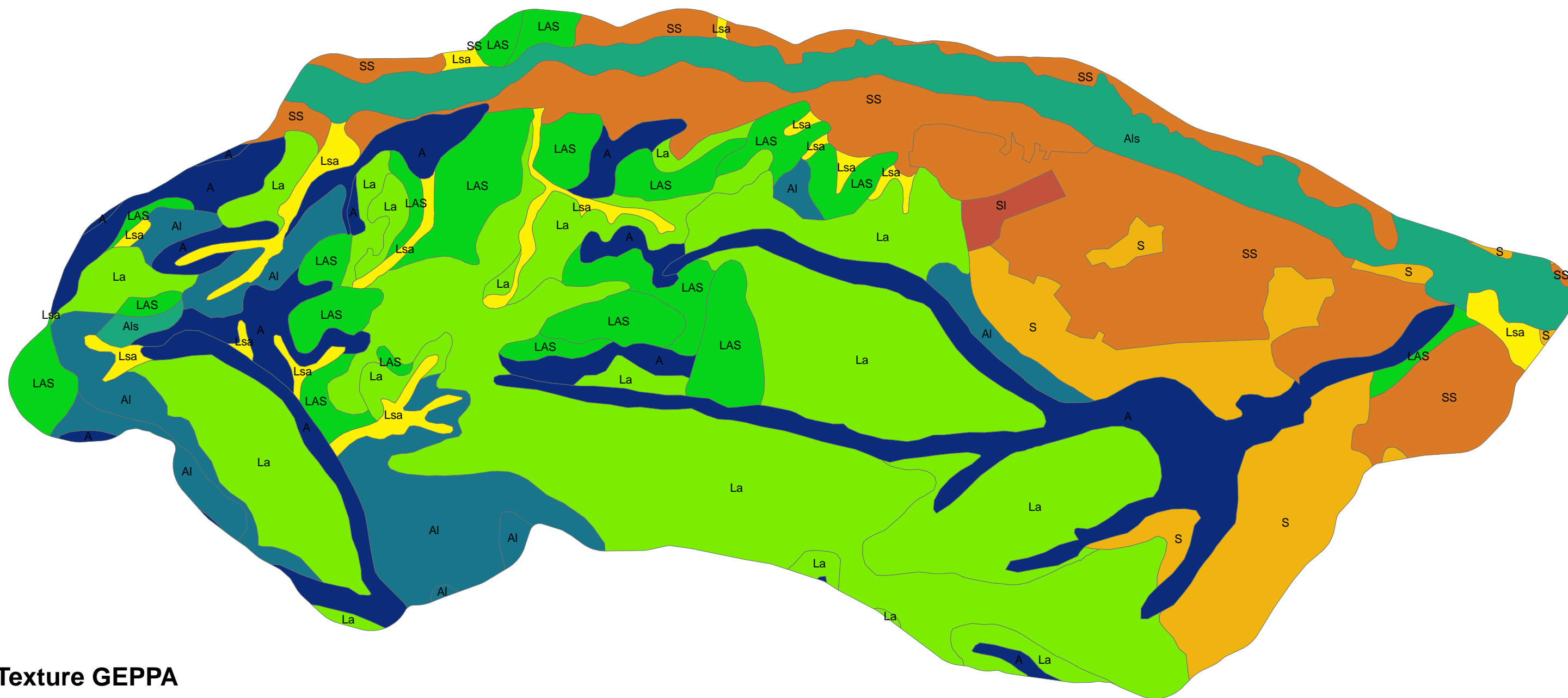
Dénomination des formations superficielles (source: Base SOL ARAA)



dénomination des formations superficielles

- Alluvions des rivières vosgiennes du Nord de l'Alsace
- Collines de calcaire dur et marneux (Jurassique, Muschelkalk)
- Collines de marnes du Lias
- Collines de marnes du Lias (humides)
- Lehm
- Lehm-loess
- Loess
- Vallons limoneux humides

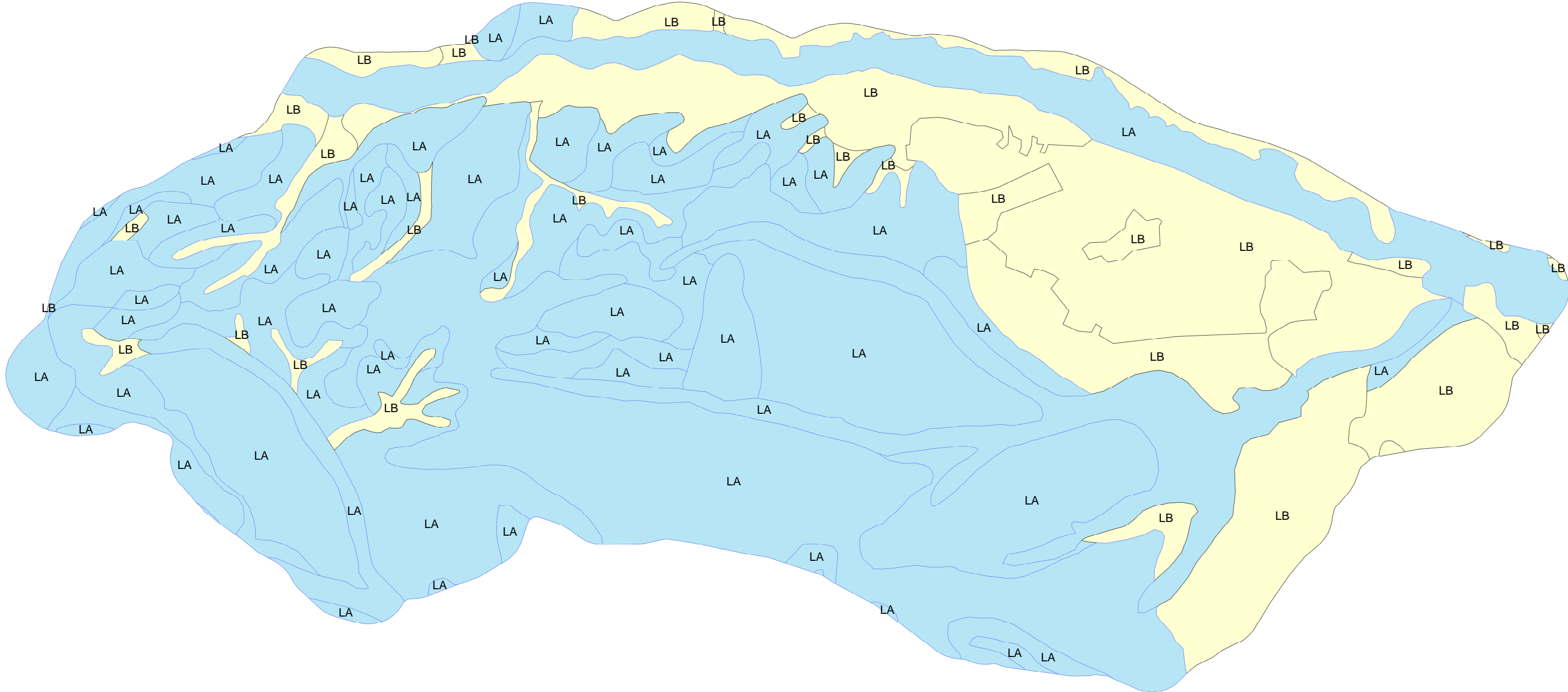
Carte des textures de sol [triangle textural GEPPA] (source: Base SOL ARAA)





Texture GEPPA

- A
- Al
- Als
- LAS
- La
- Lsa
- S
- SS
- SI

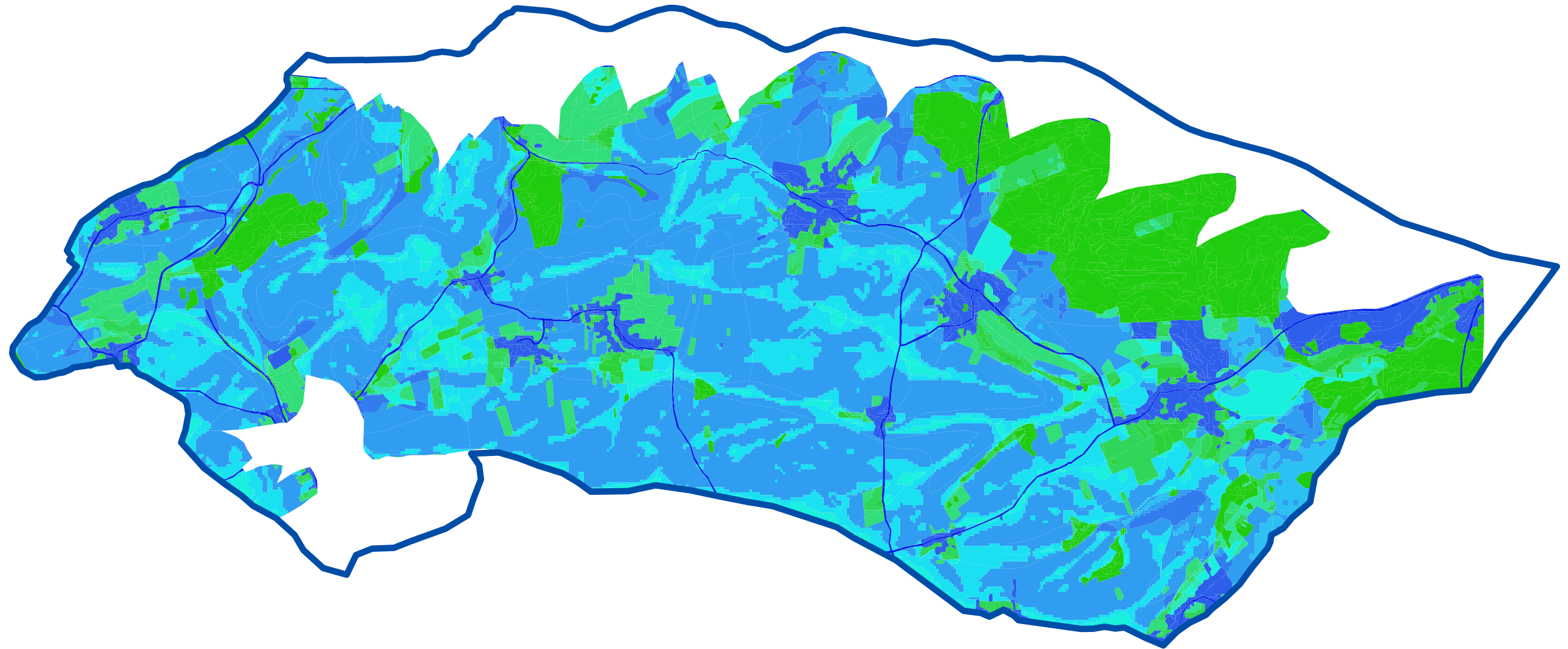
Carte d'interprétation de l'aptitude des sols à la battance




Texture

-  LA (Sols peu battants)
-  LB (Sols battants)

Carte des coefficients de ruissellements pour un évènement orageux centennal



 Limite du secteur d'étude

Coefficients de ruissellement (en %)

