

Station de Gagée à spathe

Commune de Le Chesne (Ardennes)



Station de Gagée à spathe et Gagée à spathe (N. GALAND, 2006)

Plan de gestion 2015-2024

Février
2015

RESUME DU DOCUMENT

Référence interne :	14-APG_08AERM01
Titre du document :	Station de Gagée à spathe (Le Chesne, Ardennes) – Plan de gestion 2015-2024
Rédaction :	Thomas LORICH – Chargé d'études
Validation :	Valérie GENESSEAU – Chargée de missions David BECU – Responsable administratif et scientifique
Sous la direction de :	Philippe PINON-GUERIN - Directeur
Date réalisation document :	Février 2015
Etude financée par :	DREAL Champagne-Ardenne Région Champagne-Ardenne Conseil départemental des Ardennes Agence de l'Eau Rhin Meuse

Références bibliographiques à utiliser :

LORICH T., 2015 – *Station de Gagée à spathe (Le Chesne, Ardennes) – Plan de gestion 2015-2024* – Conservatoire d'espaces naturels de Champagne-Ardenne, 68 p. (+ annexes)

Conservatoire d'espaces naturels de Champagne-Ardenne
33 Boulevard Jules GUESDE
10000 TROYES

Tél. : 03.25.80.50.50 - Fax : 03.25.80.50.51

SOMMAIRE

PREAMBULE	6
A - CONTEXTE ET OBJECTIFS DE L'ETUDE	7
B - INFORMATIONS GENERALES	7
I – LOCALISATION ET LIMITES DU SITE.....	7
II – DESCRIPTION SOMMAIRE.....	8
III – STATUT ACTUEL DU SITE.....	8
IV – HISTORIQUE DE LA CONSERVATION DU SITE.....	8
V – ASPECTS FONCIERS, MAITRISE D'USAGE.....	11
1 – Aspects fonciers.....	11
2 – Maîtrise d'usage.....	11
C - ETAT DES LIEUX	11
I – CADRE PHYSIQUE.....	11
1 – Climat.....	11
2 – Géologie.....	12
3 - Hydrographie et hydrologie.....	12
II – DIAGNOSTIC ECOLOGIQUE.....	15
1 – Les Habitats naturels.....	15
.....	29
2 – La Flore.....	30
3 – La Faune.....	33
III – DIAGNOSTIC SOCIO-ECONOMIQUE.....	36
1 – Vocations et usages passés du site.....	36
2 – Vocations et usages actuels du site.....	36
IV – SYNTHÈSE ET HIERARCHISATION DES ENJEUX.....	39
D – DEFINITION DES OBJECTIFS ET ACTIONS DE GESTION	40
I – LES OBJECTIFS A LONG TERME.....	40
II – LES OBJECTIFS DU PLAN.....	42
III – LES OPERATIONS.....	48
1. Travaux d'entretien (TE).....	48
2. Inventaires et suivis écologiques (SE).....	49
3. Sensibilisation et concertation locale (PI).....	60
4. Police, surveillance (PO).....	61
5. Gestion administrative et financière (AD).....	62
IV – ORGANISATION DE L'ARBORESCENCE.....	65
V – LA PROGRAMMATION DU PLAN DE GESTION.....	66
1 – Plan de travail.....	66
2 – Programmation indicative des moyens humains et financiers.....	67
BIBLIOGRAPHIE	68
ANNEXES	70

TABLE DES ILLUSTRATIONS

Carte 1 : Localisation du site sur fond de carte IGN au 1/25 000°	9
Carte 2 : Vue aérienne du site	10
Carte 3 : Extrait de la carte géologique du BRGM	13
Carte 4 : Carte du réseau hydrographique	14
Carte 5 : Carte des habitats naturels	18
Carte 6 : Comparaison des photos aériennes de 1950 et 2010	38

Fig.1 : Représentation graphique de la surface des habitats naturels sur le site.....	17
Fig.2 : Schéma de la dynamique d'évolution naturelle du site	29

Tab.1 : Récapitulatif historique de la conservation du site	8
Tab.2 : Relevé cadastral du site et statuts foncier et environnemental associés	11
Tab.3 : Etat synthétique des connaissances sur les habitats naturels	15
Tab.4 : Synthèse et statut des habitats naturels	27
Tab.5 : Etat synthétique des connaissances sur la flore	30
Tab.6 : Synthèse des espèces végétales patrimoniales.....	32
Tab.7 : Etat synthétique des connaissances sur la faune	33
Tab.8 : Résultats des inventaires faunistiques 2014	34
Tab.9 : Liste des espèces patrimoniales d'amphibiens	35
Tab.10 : Nombre de jours de travail par opération sur la période 2015-2024	66
Tab.11 : Programmation financière.....	67

PREAMBULE

Le Conservatoire d'espaces naturels de Champagne-Ardenne

Le Conservatoire d'espaces naturels de Champagne-Ardenne, créé en 1988, devenu Conservatoire d'espaces naturels de Champagne-Ardenne en 2011, est membre de la Fédération des Conservatoires Régionaux d'Espaces Naturels et est reconnu à l'article L 414-11 du Code de l'Environnement.

L'objectif du Conservatoire consiste à préserver et gérer les milieux naturels et les espèces menacées de disparition. A l'échelle des 4 départements de la région Champagne-Ardenne, le Conservatoire est gestionnaire, dans un cadre partenarial, de **3210** hectares de pelouses, de marais, d'étangs, de prairies, de forêts et d'habitats à chauves-souris, répartis sur **196** sites.

Le plan de gestion

Gérer un milieu naturel protégé, c'est agir (ou ne pas agir) pour conserver, voire augmenter sa valeur patrimoniale ; ceci peut consister au maintien des activités traditionnelles, à l'utilisation de techniques modernes ou simplement à la surveillance d'une évolution naturelle, afin d'entretenir ou de modifier un équilibre écologique en fonction d'objectifs précis de conservation.

Le plan de gestion permet d'assurer une continuité et une cohérence de la gestion dans l'espace et dans le temps.

A partir des inventaires écologiques réalisés sur le terrain, le Conservatoire détermine les habitats naturels et les espèces à préserver en priorité en fonction de leur rareté, des menaces qui pèsent sur eux et de leurs exigences écologiques. Cette analyse permet de fixer des objectifs de gestion et à partir de là, de déterminer les actions à mettre en œuvre pour atteindre ces objectifs.

A - CONTEXTE ET OBJECTIFS DE L'ETUDE

La Gagée à spathe (*Gagea spathacea*) n'est connue en France que dans les Départements du Nord (L. DELVOSALLE, 1966) et des Ardennes (CALLAY, 1858). Seules 3 stations sont connues en France.

La station ardennaise était considérée comme disparue depuis 1858. Elle a été redécouverte en 1992 par A. BIZOT, J-P. LION et B. YUNGMANN, membres de la Société d'Histoire Naturelle des Ardennes, le long du « Ruisseau de Haute Bernelle » (ou « Ruisseau de la Fulotte » suivant le cadastre), entre le Chesne et Quatre-Champs.

Cette station comptait alors plus d'une centaine de pieds fleuris ou en bouton sur une surface de 50 m². Espèce en limite Ouest de sa répartition, la Gagée à spathe est extrêmement rare au niveau national. L'intérêt de cette station est donc primordial.

D'autre part, le fond de vallon où se trouve la station de Gagée à spathe n'est pas géré. Le plan de gestion forestier sommaire du site, rédigé en 1993, propose :

- de maintenir le couvert forestier ;
- de sauvegarder le lit du ruisseau, les banquettes alluviales et le niveau de la nappe en interdisant le passage d'engins ;
- de limiter le piétinement du site.

Afin de préserver et de suivre l'évolution de cette station, le Conservatoire d'espaces naturels de Champagne-Ardenne a signé le 10 avril 1995 avec le Groupement Forestier de Saint-Rémy, propriétaire du vallon, un bail de location pour une durée de 18 ans, renouvelé en 2012 pour la même période.

Un premier suivi scientifique de la station a donc été mis en place en 2002 ayant pour objectifs l'étude de l'évolution spatiale de la station, l'estimation de la densité de la population de Gagée et l'étude de l'évolution du milieu naturel au travers de relevés phytosociologiques.

Depuis 2004 ce suivi est reconduit annuellement.

L'objectif de ce plan de gestion est d'une part, d'améliorer les connaissances naturalistes de la zone d'étude (inventaire floristique et faunistique), et d'autre part, de définir les mesures à prendre et les actions de gestion à mener, pour préserver ou restaurer la station de Gagée à spathe.

B - INFORMATIONS GENERALES

I – LOCALISATION ET LIMITES DU SITE

Carte 1 : Localisation du site sur fond de carte IGN au 1/25.000

La station de Gagée à spathe (*Gagea spathacea*) est située dans le bois du Chesne sur la commune de Le Chesne, commune localisée à 40 kilomètres au Sud de Charleville-Mézières (08) et 16 kilomètres au Nord de Vouziers (08).

La zone d'étude se trouve à proximité de la RD977 (de Vouziers vers Le Chesne), après le bois de la « Maison-Rouge ».

Le site se trouve au lieu-dit cadastral « La Gloye des Alleux ».

II – DESCRIPTION SOMMAIRE

Carte 2 : Vue aérienne du site

La station de Gagée à spathe est située sur la rive droite du « Ruisseau de Haute Bernelle », sur une banquette un peu plus sèche, sous un couvert forestier constitué d'Aulnes glutineux (*Alnus glutinosa*) appartenant à l'alliance phytosociologique de l'*Alnion incanae*.

Les parcelles environnantes sont exploitées pour la sylviculture, notamment celles situées en amont et à l'Ouest de la station qui ont fait l'objet de coupes rases entre 2003 et 2004. La parcelle située à l'Est est quant à elle enrésinée en sapins de Douglas.

Le vallon où se trouve la zone d'étude recouvre une surface d'environ 2 ha. Il est traversé par le « Ruisseau de Haute Bernelle », dont les sources suintent à l'intérieur et aux abords du bois de la Maison Rouge.

III – STATUT ACTUEL DU SITE

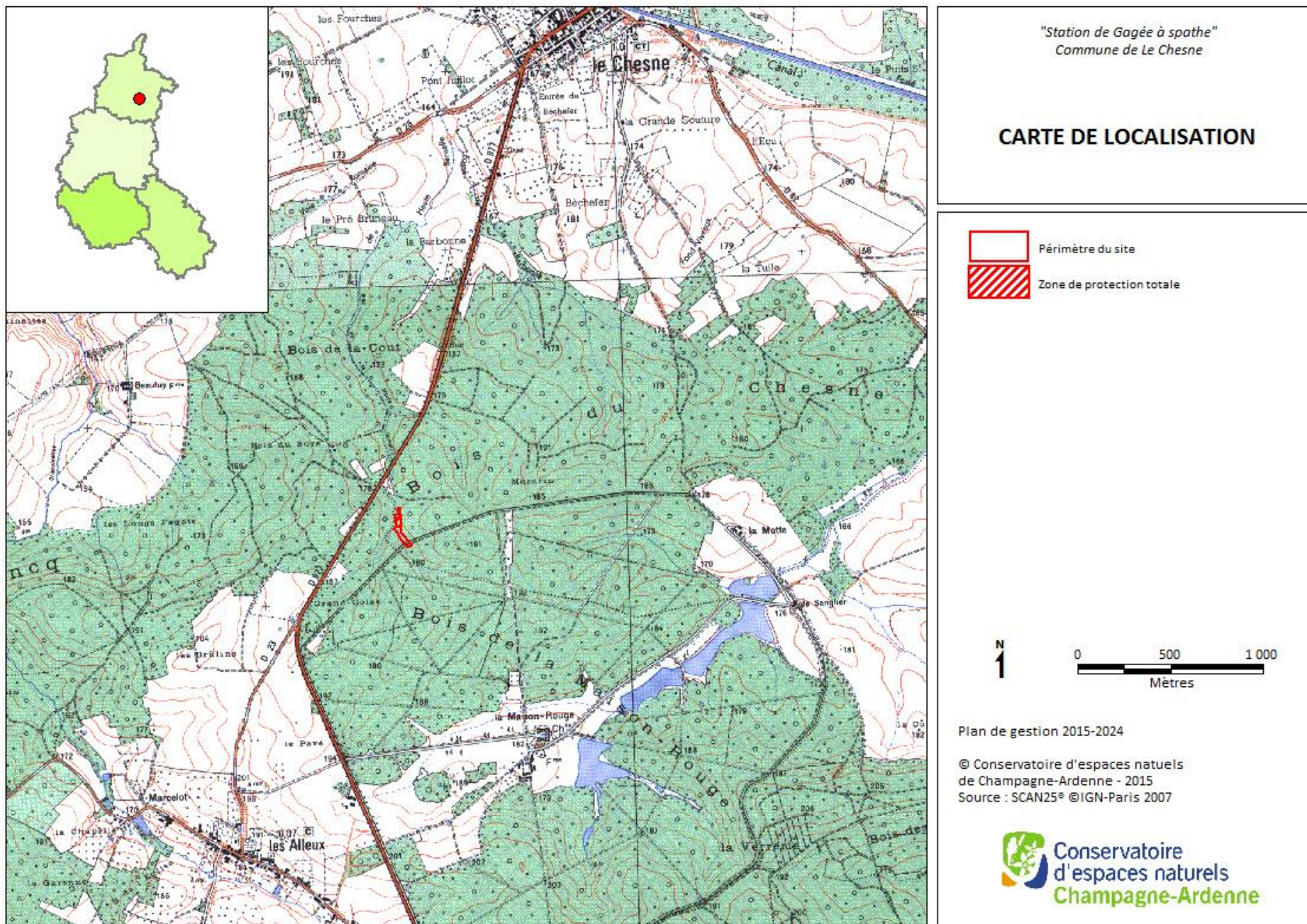
Le site est intégré à la ZNIEFF de type I « Bois de la Maison Rouge aux Alleux », d'une superficie de 639 hectares, répertoriée sous le numéro FR210001123.

Annexe 1 : Fiche ZNIEFF

IV – HISTORIQUE DE LA CONSERVATION DU SITE

Tab.1 : Récapitulatif historique de la conservation du site

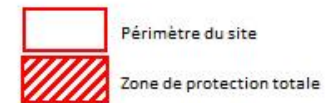
1858	Découverte de la Gagée à spathe par CALLAY le 27 avril.
1984	« La Station de Gagée à spathe » est répertoriée dans la ZNIEFF de type I « Bois de la Maison Rouge aux Alleux » (639 ha).
1992	Redécouverte de la station de Gagée à spathe par BIZOT, LION et YUNGMANN, de la Société d'Histoire Naturelle des Ardennes. Depuis sa découverte en 1858, la Gagée à spathe n'avait plus été observée dans le département des Ardennes (l'année 1858 était considérée comme la seule fois où l'espèce avait été observée dans les Ardennes).
1995	Signature d'un bail d'une durée de 18 ans entre le Groupement Forestier de Saint-Rémy et le Conservatoire d'espaces naturels de Champagne-Ardenne.
2003-2004	Exploitation des parcelles forestières environnantes situées en amont et à l'Ouest de la station. Réalisation de coupes rases.
2012	Renouvellement du bail emphytéotique pour une durée de 18 ans entre le Groupement Forestier de Saint-Rémy et le Conservatoire d'espaces naturels de Champagne-Ardenne.
2013	Exploitation de quelques arbres au Nord de la station.
2013-2014	Exploitation de quelques arbres en bordure Est de la station.





"Station de Gagée à spathe"
Commune de Le Chesne

VUE AÉRIENNE



N
1



Plan de gestion 2015-2024

© Conservatoire d'espaces naturels
de Champagne-Ardenne - 2015
Source : BDORTHO® © IGN-Paris 2010



V – ASPECTS FONCIERS, MAITRISE D’USAGE

1 – Aspects fonciers

La station de Gagée à spathe étudiée dans le présent plan de gestion, correspond à l’extrémité Ouest d’une plus vaste parcelle enrésinée, propriété du Groupement Forestier de Saint-Rémy.

Tab.2 : Relevé cadastral du site et statuts foncier et environnemental associés

Commune	Lieu-dit	N° de la parcelle	Surface SIG totale théorique (ha)	Surface en location (ha)	Propriétaire	Statut environnemental
Le Chesne	La Gloye des Alleux	E 139	10,1453	0,61 (0,22 ha en protection totale, 0,39 ha faisant l’objet d’un plan de gestion)	Groupement Forestier de Saint-Rémy	ZNIEFF 1

2 – Maîtrise d’usage

Le Conservatoire protège ce site depuis 1995 grâce à la location d’une partie de cette parcelle.

Annexe 2 : Plan cadastral

C - ETAT DES LIEUX

I – CADRE PHYSIQUE

1 – Climat

La région Champagne-Ardenne est soumise à l’influence d’un climat océanique altéré, avec une influence continentale croissante d’Ouest en Est.

Le département des Ardennes se caractérise par un climat de transition entre un climat tempéré frais de type océanique présent à l’Ouest (se manifestant par des précipitations importantes et régulières ainsi qu’une amplitude thermique faible) et un climat de type continental à l’Est (se manifestant par des précipitations abondantes et une grande amplitude thermique).

Les relevés météorologiques de Météo France Ardennes de la station de « Le Chesne (08) » entre 1971 et 2000 apportent les données suivantes :

- Température moyenne annuelle : 9,6 °C ;
- Moyennes saisonnières : minimal 5,4 °C / maximal 13,8 °C ;
- Moyenne des précipitations : 981,9 mm ;
- Moyenne de l’amplitude thermique : 15 °C ;
- Moyenne des jours de gel : 73.

2 – Géologie

Carte 3 : extrait de la carte géologique du BRGM

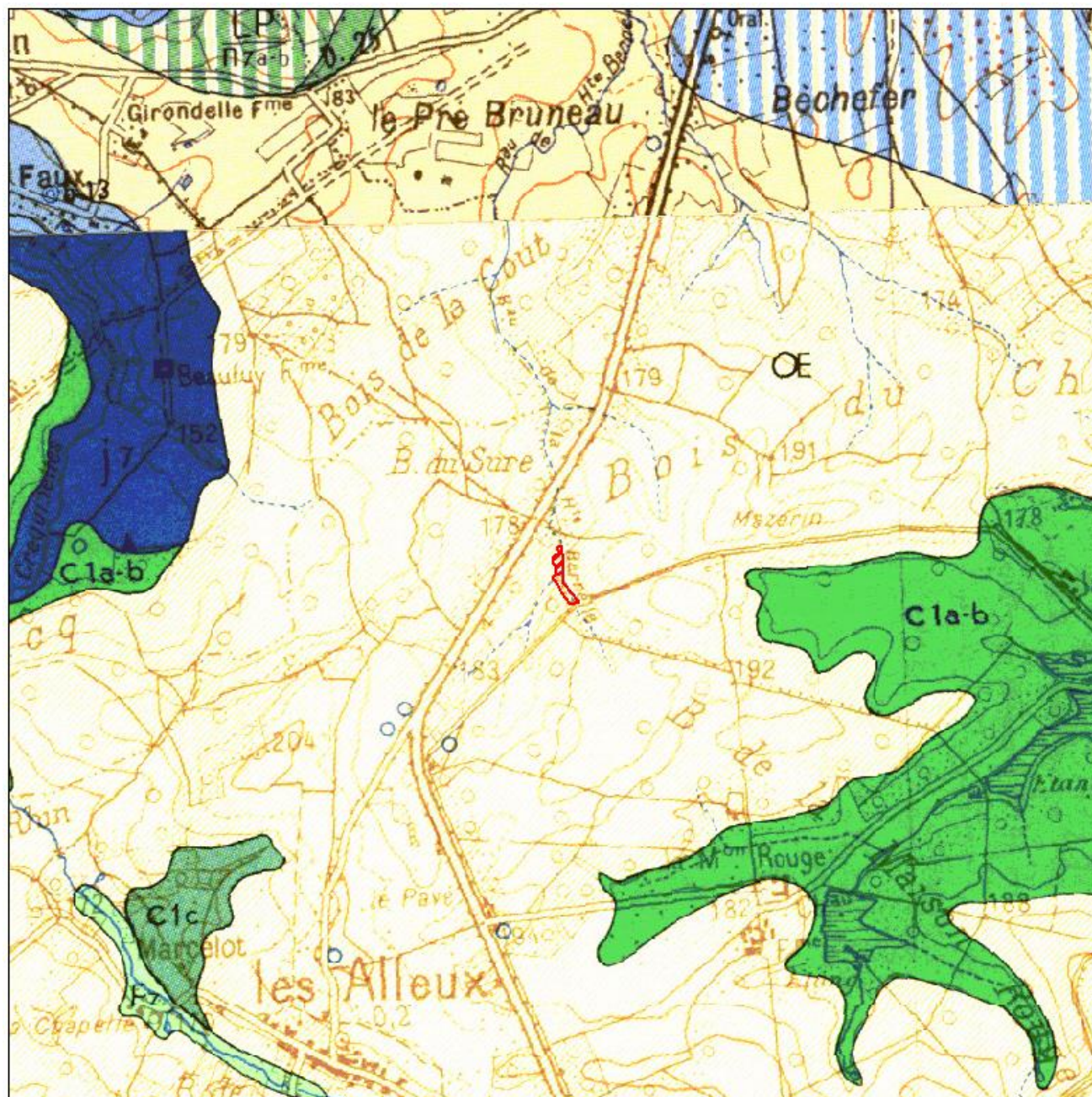
La zone d'étude repose essentiellement sur des limons lœssiques, limons argilo-calcaires composés de particules très fines.

3 - Hydrographie et hydrologie

Carte 4 : cartographie du réseau hydrographique

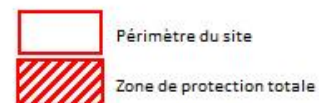
La zone d'étude est traversée du Nord au Sud par le « Ruisseau de Haute Bernelle ».

L'importante rétention en eau du sol, ainsi qu'une pente nulle, expliquent l'installation de boisements humides à cet endroit. L'eau y stagne durant plusieurs mois l'hiver et certains secteurs sont engorgés toute l'année. La station de Gagée à spathe se développe sur une banquette un peu plus sèche.



"Station de Gagée à spathe"
Commune de Le Chesne

GÉOLOGIE



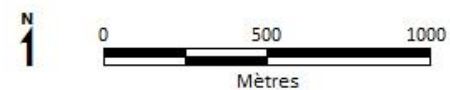
Fz : Alluvions récentes

OE : Limons loessiques

C1c : Albien supérieur (Gaize)

C1a-b : Albien moyen et inférieur (Argiles du gault, sables argileux glauconieux à nodules phosphatés)

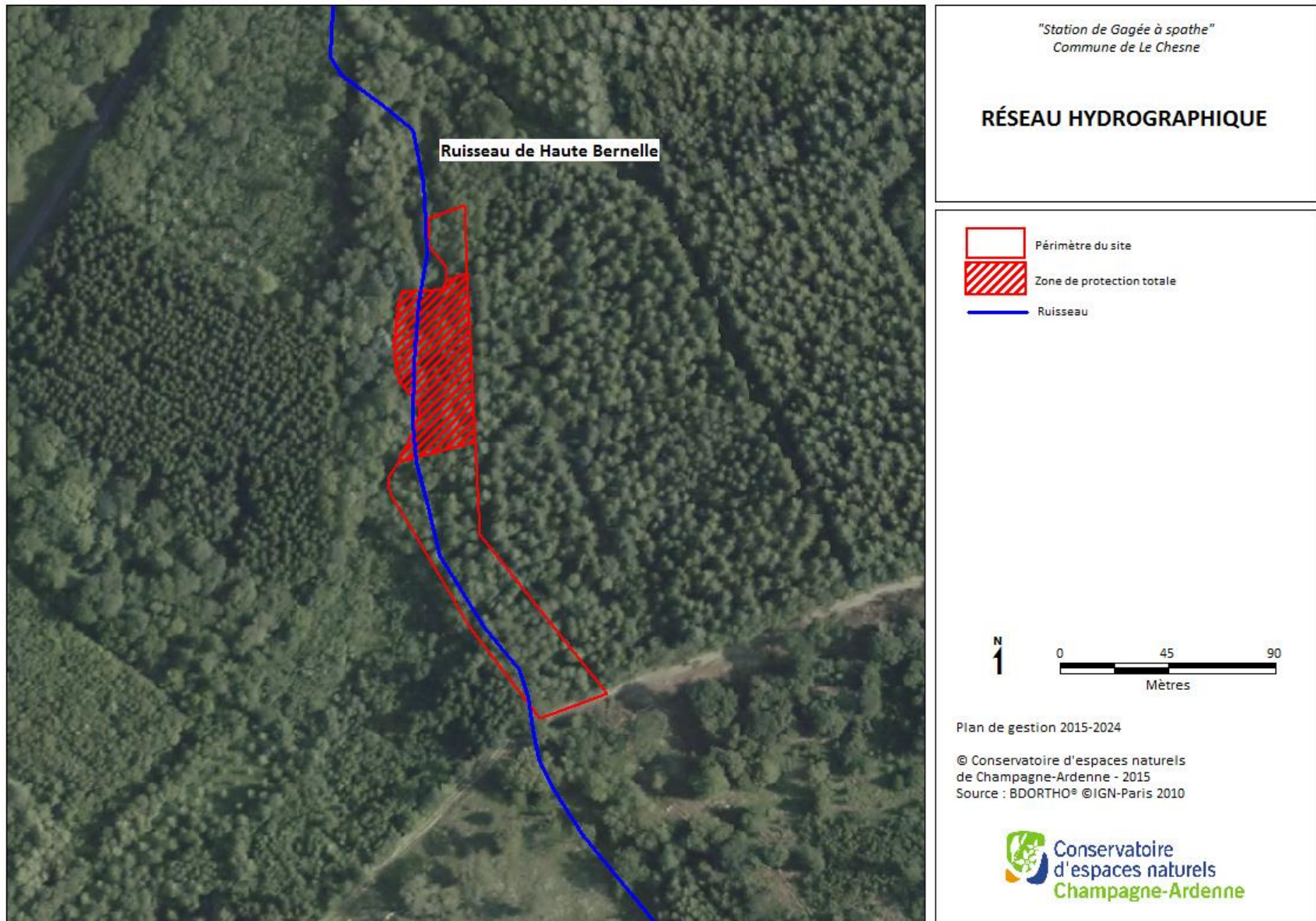
J7 : Séquanien (Calcaires en plaques)



Plan de gestion 2015-2024

© Conservatoire d'espaces naturels
de Champagne-Ardenne - 2015
Source : BDGEOL® ©IGN-Paris 2003





II – DIAGNOSTIC ECOLOGIQUE

1 – Les Habitats naturels

a – Etat des connaissances

Tab.3 : Etat synthétique des connaissances sur les habitats naturels

Domaines	Observateurs	Années	Méthodologie	Publication	Etat des connaissances
Habitats naturels	LORICH T. (CENCA)	2014	Relevés phytosociologiques Méthode Braün- Blanquet	PDG 2015-2024	★★★

Légende :

Nul (0)

Faible (★) : Description des habitats d’après Corine Biotopes (niveau alliance),

Moyen (★★) : Description des habitats naturels en identifiant les groupements présents (niveau association) par des relevés phytosociologiques

Bon (★★★) : Description des groupements végétaux (niveau association) et évaluation de leur état de conservation

b – Méthodologie

➤ **Description des habitats naturels**

La description des habitats naturels est basée sur l’existence d’entités homogènes, de par leur structure de végétation, définies visuellement sur le site. Dans chacune de ces entités, des relevés phytosociologiques sont réalisés selon la méthode Braün-Blanquet.

Cette méthode consiste à réaliser, sur une aire minimale prédéfinie (par exemple, entre 16 et 25 m² pour les prairies), un relevé exhaustif de la végétation.

Chaque espèce rencontrée est notée et associée à un coefficient d’abondance-dominance (selon l’échelle de Braün Blanquet) :

- **5** : recouvrement supérieur à 75 % de la surface du relevé
- **4** : recouvrement compris entre 50 et 75 % de la surface du relevé
- **3** : recouvrement compris entre 25 et 50 % de la surface du relevé
- **2** : recouvrement compris entre 5 et 25 % de la surface du relevé
- **1** : recouvrement < 5 % de la surface du relevé
- **+** : quelques individus présents uniquement

Les relevés de végétation sont localisés dans la mesure du possible par G.P.S. afin de permettre leur actualisation dans le cadre des futurs suivis écologiques.

L’analyse des cortèges floristiques observés dans les relevés permet de caractériser des groupements végétaux (classification phytosociologique). Ces groupements végétaux sont ensuite rattachés à des habitats naturels en prenant comme référence la classification CORINE BIOTOPES. Cette classification est utilisée par les administrations pour définir le statut de protection et de menace des habitats naturels et, de manière indirecte, le statut des groupements végétaux. Plusieurs groupements végétaux peuvent être regroupés en un seul habitat naturel.

10 relevés phytosociologiques ont été réalisés le 11 avril et le 8 juillet 2014.

Annexe 3 : Localisation et analyse des relevés phytosociologiques

➤ Evaluation de l'état de conservation

L'objectif en termes de conservation d'un habitat est le maintien ou l'obtention d'un état de conservation favorable. L'état de conservation est lié à une série d'attributs (indicateurs) qui peuvent être quantifiés ou qualifiés et qui fluctuent au cours du temps.

L'enjeu est donc d'évaluer, à la date de réalisation du plan de gestion, l'état de conservation des habitats naturels considérés comme ayant une valeur patrimoniale moyenne à forte.

Pour chaque habitat, l'état de conservation est défini en fonction de l'indicateur qui obtient la plus mauvaise évaluation.

c – Description

Les habitats naturels sont cartographiés (voir carte 5) et leur surface est représentée à la figure 1.

La zone d'étude est dominée par les aulnaies-frênaies, qui occupent plus de la moitié de la surface du site. Au sein de cet habitat, deux groupements végétaux peuvent être distingués :

- l'Aulnaie-frênaie à Laïche espacée, qui se développe principalement au Nord des parcelles en location, et qui se retrouve essentiellement au niveau des zones les plus engorgées du site ;
- et l'Aulnaie à hautes herbes, qui occupe plutôt la partie centrale de la zone d'étude.

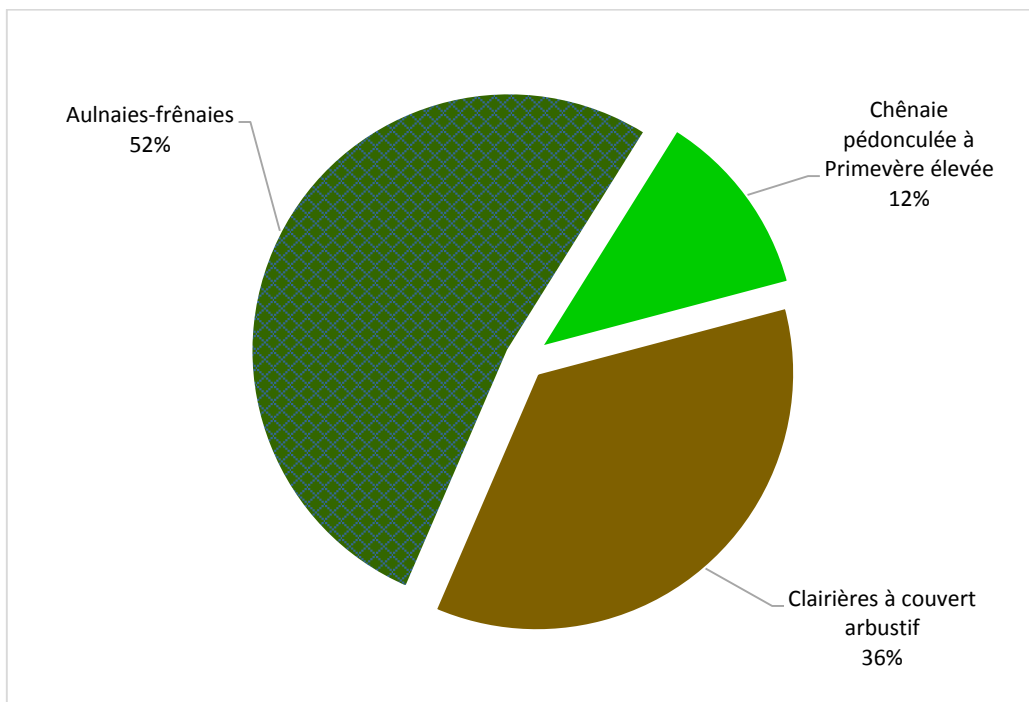
Ces deux groupements étant toutefois intimement liés, notamment du fait de la topographie du site, ils n'ont donc pas été cartographiés séparément.

L'autre habitat également bien représenté sur le site (présent sur plus d'un tiers de la surface étudiée), correspond à une végétation de reconquête forestière, mêlant strate arbustive dense et petites clairières herbacées, ponctuées de quelques arbres de haut-jet.

Cet habitat se localise principalement au Sud de la zone d'étude.

Le dernier habitat identifié sur le site, correspond à de la Chênaie pédonculée à Primevère élevée. Il reste très localisé sur le secteur d'étude (un peu plus de 10% de la surface du site), et se développe essentiellement sur la bordure Nord-Est des parcelles en location, au niveau du talus situé le long du chemin forestier.

Fig.1 : Représentation graphique de la surface des habitats naturels sur le site



Chaque habitat est décrit par une fiche synthétique qui énonce :

- **les caractéristiques de l'habitat**

- **sa valeur patrimoniale.** La valeur patrimoniale d'un habitat naturel se base sur les statuts réglementaires mais également sur les notions de rareté à différentes échelles (locale, départementale et régionale), ainsi que sur d'autres critères comme les limites d'aire de répartition.

- **son état de conservation**

- **son degré de menace ou de vulnérabilité**

Les cartes de répartition à l'échelle nationale, présentes sur les fiches de description, sont issues des cahiers d'habitats Natura 2000 « habitats forestiers » et « habitats agropastoraux ».

Légende des fiches habitats :

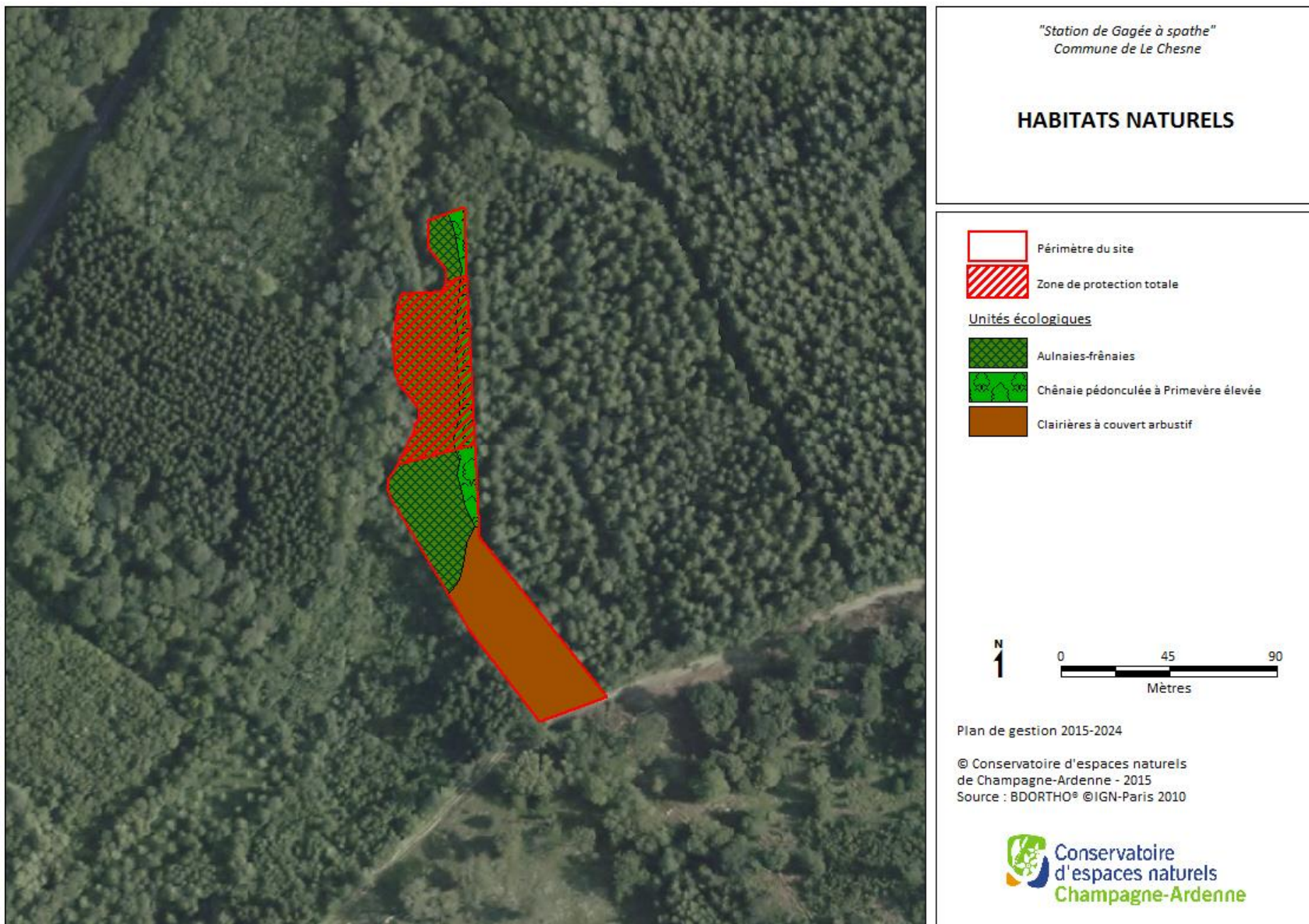
* **pour un code Natura 2000** : Habitat prioritaire au titre de la Directive « Habitats-Faune-Flore »

Valeur patrimoniale : Très Forte (★★★), Forte (★★), Moyenne (★), Faible à nulle (0)

Etat de conservation : Bon (☺☺☺), Altéré (☺☺), Dégradé (☺)

Degré de menace : Fort (△△△), Moyen (△△), Faible (△)

Tendance de l'habitat : ↘ : diminution, ↗ : augmentation, = : maintien de l'habitat, ? : inconnue (état initial)



RUISSEAU

CORINE : 24.1
Natura 2000 : -

Description et caractéristiques de l'habitat

Correspondance phytosociologique	-	
Surface	Ruisseau traversant le site sur environ 200 mètres.	
Localisation	Le ruisseau traverse le site du Nord au Sud.	
Physionomie	Petit cours d'eau non végétalisé.	
Exigences écologiques	• -	

Valeur patrimoniale ★ ★ ★

Statut protection / menace	Directive « Habitats » <input type="checkbox"/>
	Liste rouge régionale <input type="checkbox"/>
Niveau de rareté	Fréquent en Champagne-Ardenne.
Autres critères	-

Degré de menace sur le site △ △ △

Tendance d'évolution	=
Menaces	<ul style="list-style-type: none"> • Comblement naturel ou volontaire • Pollutions • Curage, rectification du cours d'eau

AULNAIE-FRENAIE A LAICHE ESPACEE DES PETITS RUISSEAUX

CORINE : 44.312
Natura 2000 : 91E0*8

Description et caractéristiques de l'habitat

Correspondance phytosociologique	Association : <i>Carici remotae – Fraxinetum excelsioris</i>
Surface	≈ 0.33 ha, en mosaïque avec l'Aulnaie-frênaie à hautes herbes.
Localisation	Cet habitat se localise à l'Ouest de la zone d'étude.
Physionomie	<p>Il s'agit d'une formation dominée par l'Aulne glutineux (<i>Alnus glutinosa</i>), accompagné du Frêne élevé (<i>Fraxinus excelsior</i>).</p> <p>La strate arbustive est relativement pauvre. Elle abrite notamment quelques pieds de Groseillier rouge (<i>Ribes rubrum</i>).</p> <p>La strate herbacée est quant à elle assez riche. Au niveau des secteurs les plus engorgés, elle est dominée par la Cardamine amère (<i>Cardamine amara</i>), accompagnée de la Dorine à feuilles alternes (<i>Chrysosplenium alternifolium</i>), de la Dorine à feuilles opposées (<i>Chrysosplenium oppositifolium</i>), ou encore de la Balsamine des bois (<i>Impatiens noli-tangere</i>). Dans les secteurs un peu moins engorgés, le cortège s'enrichit de la Laïche espacée (<i>Carex remota</i>) et de la Fougère femelle (<i>Athyrium filix-femina</i>).</p>
Exigences écologiques	<ul style="list-style-type: none"> • Substrat alluvial limoneux, sablo-limoneux à argilo-limoneux • Horizon humifère riche en matière organique



Répartition

Valeur patrimoniale ★ ★ ★

Statut protection / menace	Directive « Habitats » <input checked="" type="checkbox"/> Annexe I, habitat prioritaire Liste rouge régionale <input checked="" type="checkbox"/> Rare
Niveau de rareté	Habitat rare en Champagne-Ardenne et très menacé par les aménagements forestiers.
Autres critères	Habitat abritant des espèces végétales assez rares.

Etat de conservation 😊😊😊

Etat à privilégier	Habitat avec Aulne, Frêne enchâssé dans un massif forestier, ligne d'Aulne et de Frêne.
Evaluation	L'état de conservation général de cet habitat peut être considéré comme bon, le cortège floristique caractéristique étant complet.

Degré de menace sur le site



Tendance d'évolution =


Menaces

- Reconversion en plantation de peupliers
- Rectification, curage du ruisseau

AULNAIE A HAUTES HERBES

CORINE : 44.314
Natura 2000 : 91E0*11

Description et caractéristiques de l'habitat

Correspondance phytosociologique	Association : <i>Filipendulo ulmariae</i> – <i>Alnetum glutinosae</i>	 <p>Répartition</p>
Surface	≈ 0.33 ha, en mosaïque avec l'Aulnaie-frênaie à Laïche espacée.	
Localisation	Cet habitat se retrouve au Nord-Ouest de la zone d'étude.	
Physionomie	<p>Cette formation, mésohygrocline, des bords des ruisseaux et petites rivières, est dominée par l'Aulne glutineux (<i>Alnus glutinosa</i>), accompagné du Frêne élevé (<i>Fraxinus excelsior</i>).</p> <p>Comme l'Aulnaie-frênaie, la strate arbustive est assez pauvre, et se compose entre autre du Groseillier rouge (<i>Ribes rubrum</i>).</p> <p>En ce qui concerne la strate herbacée, elle se compose principalement d'espèces de mégaphorbiaies comme l'Ortie dioïque (<i>Urtica dioica</i>), la Reine des prés (<i>Filipendula ulmaria</i>), l'Angélique sauvage (<i>Angelica sylvestris</i>), accompagnées de la Douce-amère (<i>Solanum dulcamara</i>) et du Lierre terrestre (<i>Glechoma hederacea</i>).</p>	
Exigences écologiques	<ul style="list-style-type: none"> • Suintements sur marnes • Substrat argilo-limoneux, argileux ou tourbeux • Sols gleyifiés, bonne nitrification 	

Valeur patrimoniale

★★★

Statut protection / menace	Directive « Habitats » <input checked="" type="checkbox"/> Annexe I, habitat prioritaire Liste rouge régionale <input checked="" type="checkbox"/> Rare
Niveau de rareté	Habitat rare en Champagne-Ardenne et très menacé par les aménagements forestiers.
Autres critères	Cet habitat abrite la Gagée à spathe (<i>Gagea spathacea</i>), espèce protégée au niveau national et inscrite sur les Listes rouges nationale et régionale.

Etat de conservation

😊😊😊

Etat à privilégier	Aulnaies (-frênaies) en futaie. Aulnaies en taillis, Frêne en futaie.
Evaluation	L'état de conservation général de cet habitat peut être considéré comme bon, le cortège floristique caractéristique étant complet.

Degré de menace sur le site

△△△

Tendance d'évolution =

Menaces

- Reconversion en plantation de peupliers
- Rectification, curage du ruisseau
- Drainage

CHENAIE PEDONCULEE NEUTROPHILE A

PRIMEVERE ELEVEE

CORINE : 41.24
Natura 2000 : 9160.2

Description et caractéristiques de l'habitat

Correspondance phytosociologique	Association : <i>Primulo elatioris</i> – <i>Quercetum roboris</i>
Surface	≈ 0.08 ha
Localisation	Cet habitat se localise essentiellement sur les marges Est du site.
Physionomie	<p>Sur le site, cet habitat se développe sur les parties les plus sèches, notamment au niveau d'un remblai, situé entre les aulnaies et le chemin.</p> <p>Sa strate arborée se compose principalement du Chêne pédonculé (<i>Quercus robur</i>) et du Charme (<i>Carpinus betulus</i>).</p> <p>La strate arbustive est composée quant à elle, du Noisetier (<i>Corylus avellana</i>), de l'Aubépine à deux styles (<i>Crataegus laevigata</i>) ou encore de l'Erable sycomore (<i>Acer pseudoplatanus</i>) ou de l'Erable champêtre (<i>Acer campestre</i>).</p> <p>La strate herbacée, relativement riche, est dominée par la Ficaria à bulbilles (<i>Ficaria verna</i>), accompagnée de la Primevère élevée (<i>Primula elatior</i>), de l'Anémone des bois (<i>Anemone nemorosa</i>), de la Moschatelline (<i>Adoxa moschatellina</i>), ou encore de la Circée de Paris (<i>Circaea lutetiana</i>).</p> <p>En se rapprochant du chemin forestier situé à l'Est, et donc du talus (remblais), une flore plus nitrophile complète le cortège. Elle comprend le Lierre terrestre (<i>Glechoma hederacea</i>), l'Herbe à Robert (<i>Geranium robertianum</i>) ou encore la Benoîte commune (<i>Geum urbanum</i>).</p>
Exigences écologiques	<ul style="list-style-type: none"> • Sols carbonatés à sols neutres • Bilan hydrique très favorable



Répartition

Valeur patrimoniale

★★★

Statut protection / menace	Directive « Habitats »	<input checked="" type="checkbox"/>	Annexe I
	Liste rouge régionale	<input type="checkbox"/>	
Niveau de rareté		-	
Autres critères	Habitats d'espèces.		

Etat de conservation



Etat à privilégier

Futaies mélangées avec taillis de Charme, taillis sous futaie de Chêne pédonculé avec taillis de Charme.

Evaluation

L'état de conservation général de cet habitat peut être considéré comme bon, le cortège floristique caractéristique étant complet.

Degré de menace sur le site



Tendance d'évolution



Menaces

- Coupe rase
- Reconversion en plantation de peupliers

CLAIRIERES A COUVERT ARBUSTIF

CORINE : 31.872
Natura 2000 : -

Description et caractéristiques de l'habitat

Correspondance phytosociologique	<i>Alliance : Sambuco racemosae – Salicion capreae</i>
Surface	≈ 0.23 ha
Localisation	Cet habitat se localise au Sud de la zone d'étude.
Physionomie	<p>Il s'agit de communautés des chablis, des trouées et des coupes forestières, succédant aux formations herbacées dans la fermeture des clairières.</p> <p>La strate arbustive est dominante et se compose notamment du Sureau à grappes (<i>Sambucus racemosa</i>), du Troène (<i>Ligustrum vulgare</i>), du Chèvrefeuille des bois (<i>Lonicera periclymenum</i>) et de l'Aubépine à un style (<i>Crataegus monogyna</i>). Quelques espèces arborescentes comme le Bouleau verruqueux (<i>Betula pendula</i>) et l'Erable sycomore (<i>Acer pseudoplatanus</i>), se développent ici et là.</p> <p>Sous ce couvert arbustif, les ronciers à Ronce commune (<i>Rubus fruticosus</i>) sont bien développés. Toutefois, là où le couvert arbustif est moins abondant, la strate herbacée est bien développée. Ainsi, en bas de talus, elle se compose principalement d'espèces de mégaphorbiaies telles que l'Ortie dioïque (<i>Urtica dioica</i>), la Reine des prés (<i>Filipendula ulmaria</i>), l'Angélique sauvage (<i>Angelica sylvestris</i>) ou encore la Douce-amère (<i>Solanum dulcamara</i>).</p> <p>En remontant vers le talus, ces espèces sont remplacées par les ronciers, où se développe le Sénéçon de Fuchs (<i>Senecio ovatus</i>).</p>
Exigences écologiques	<ul style="list-style-type: none"> • Sols calcaires ou marno-calcaires, riches en azote

Valeur patrimoniale



Statut protection / menace	Directive « Habitats » <input type="checkbox"/>
	Liste rouge régionale <input type="checkbox"/>
Niveau de rareté	Assez fréquent en Champagne-Ardenne.
Autres critères	Habitat d'espèces faunistiques et floristiques.

Degré de menace



Tendance d'évolution	↘
Menaces	<ul style="list-style-type: none"> • Evolution vers des stades forestiers matures

d – Synthèse et statut des habitats

Tab.4 : Synthèse et statut des habitats naturels

Intitulé de l'habitat	Code CORINE Biotopes	Code Natura 2000	LRCA	Surface (en ha)	Valeur patrimoniale	Etat de conservation	Degré de menace
Ruisseau	24.1	-	-	-	★	-	△△
Aulnaie-frênaie à Laïche espacée des petits ruisseaux	44.312	91E0*8 (habitat prioritaire)	R	≈ 0.33 (en mosaïque avec l'Aulnaie à hautes herbes)	★★★	☺☺☺	△△
Aulnaie à hautes herbes	44.314	91E0*11 (habitat prioritaire)	R	≈ 0.33 (en mosaïque avec l'Aulnaie-frênaie à Laïche espacée)	★★★	☺☺☺	△△
Chênaie pédonculée neutrophile à Primevère élevée	41.24	9160.2	-	≈ 0.08	★★	☺☺☺	△
Clairières à couvert arbustif	31.872	-	-	≈ 0.23	★	-	△

Légende :

* pour un code Natura 2000 : Habitat prioritaire au titre de la Directive « Habitats-Faune-Flore »

LRCA = Liste rouge des habitats de Champagne-Ardenne (Collectif CSRPN, 2007) : habitat quasi disparu en Champagne-Ardenne (RRR), habitat très rare (RR), habitat rare (R)

Valeur patrimoniale = Très Forte (★★★), Forte (★★), Moyenne (★), Faible à nulle (0)

Etat de conservation = Bon (☺☺☺), Altéré (☺☺), Dégradé (☺)

Degré de menace = Fort (△△△), Moyen (△△), Faible (△)

e – Dynamique et évolution actuelle

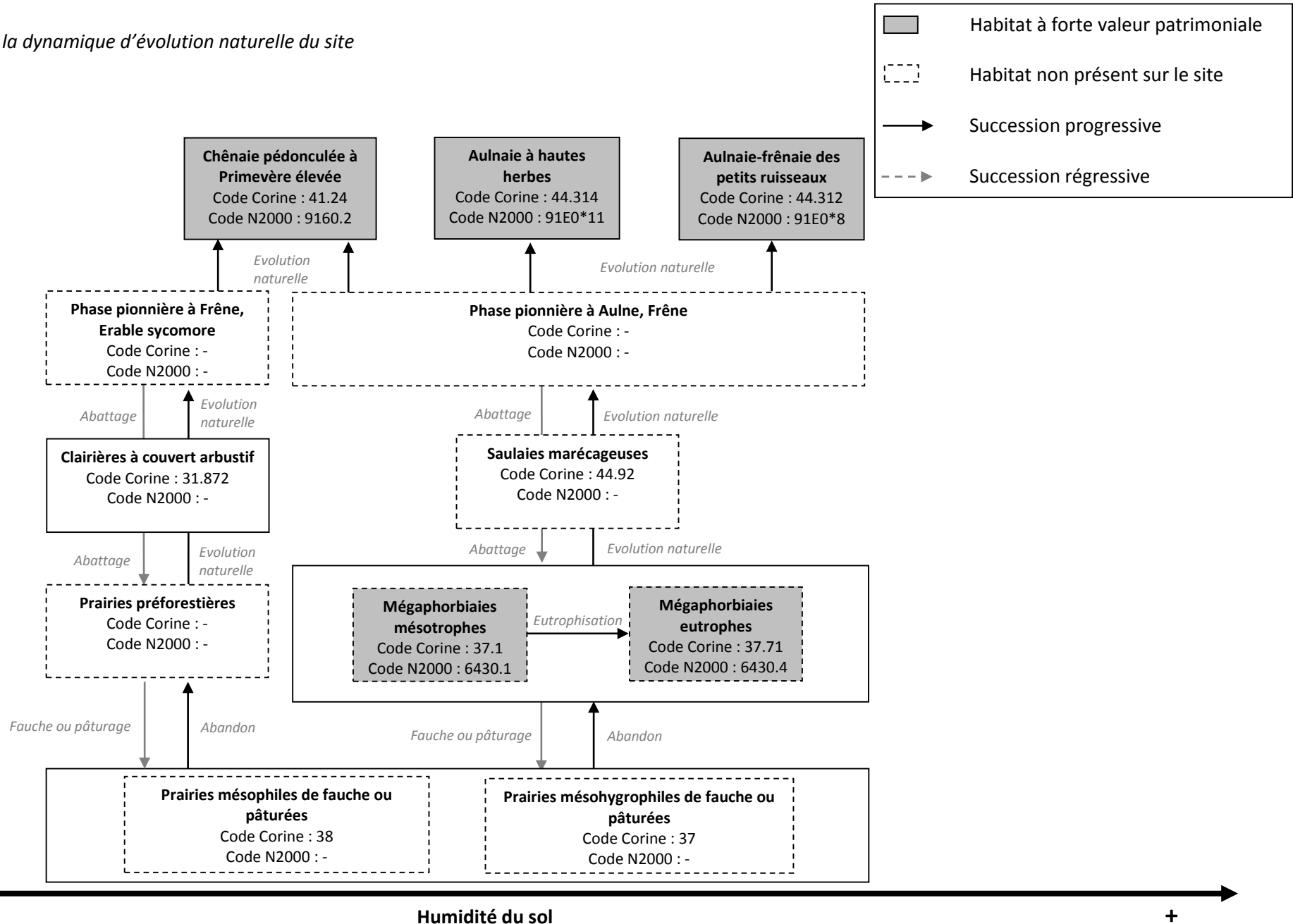
En ce qui concerne les habitats forestiers, mise à part la zone de reconquête forestière (clairières à couvert arbustif), qui évolue peu à peu vers des boisements matures, ceux-ci sont relativement stables.

La principale évolution concerne essentiellement le bras mort.

En effet, depuis que son évolution est suivie chaque année depuis 2005, il a été observé qu'il avait subi une divagation assez importante ces dix dernières années, notamment au niveau de la station principale de Gagée. S'éloignant de la station dans un premier, puis se rapprochant.

D'autre part, sa hauteur d'eau, relevée chaque année au moment de la réalisation du suivi de la Gagée, a constamment diminué depuis 2005. Ainsi, depuis 2010 le bras mort est à sec début avril.

Fig.2 : Schéma de la dynamique d'évolution naturelle du site



2 – La Flore

a – Etat des inventaires

Annexe 4 : Liste et statut de la flore présente sur le site

Tab.5 : Etat synthétique des connaissances sur la flore

Domaines	Observateurs	Années	Méthodologie	Publication	Etat des connaissances
Champignons	-	-	-	-	0
Algues	-	-	-	-	0
Lichens	-	-	-	-	0
Bryophytes	-	-	-	-	0
Ptéridophytes	LORICH T. (CENCA)	2014	Inventaires floristiques	PDG 2015-2024	★
Phanérogames	CALLAY	1858	-	-	★
	BIZOT A., LION J-P., YUNGMANN B.	1992	Excursion botanique	Bull. Soc. Hist. Nat. Ardennes, t. 82	★
	LORICH T. (CENCA)	2014	Inventaires floristiques	PDG 2015-2024	★★★

Légende :

Nul (0) : aucun inventaire sur le site

Faible (★) : quelques inventaires mais qui ne couvrent pas l'ensemble de la période d'observation

Moyen (★★) : inventaires couvrant l'ensemble de la période d'observation **ou** localisation et estimation des abondances des espèces patrimoniales

Bon (★★★) : inventaires couvrant l'ensemble de la période d'observation **et** localisation et estimation des abondances des espèces patrimoniales

b – Commentaires et évaluation patrimoniale

La zone d'étude étant la seule station des Ardennes à abriter la Gagée à spathe (*Gagea spathacea*), de nombreux naturalistes sont déjà venus sur le site pour observer cette rareté.

Toutefois, en dehors de la Gagée et de quelques espèces peu communes, aucune véritable liste n'avait encore été établie jusqu'à présent.

Aussi, les inventaires floristiques menés en 2014 dans le cadre du plan de gestion, ont permis de recenser **71 espèces végétales**.

Une seule de ces espèces possède des statuts de protection : la **Gagée à spathe**. En effet, cette espèce est protégée au niveau national et elle est inscrite sur les Listes rouges nationale et régionale.

Elle se répartit en quatre stations et se retrouve au sein des aulnaies. Toutefois, le cortège végétal où elle se développe correspond à la Chênaie pédonculée neutrophile à Primevère élevée.

En effet, bien que quelques espèces des milieux engorgés soient présentes dans les relevés phytosociologiques (Cf. annexe 4), comme la Cardamine amère (*Cardamine amara*) ou la Dorine à feuilles alternes (*Chrysosplenium alternifolium*), le cortège floristique est principalement composé d'espèces qui ne poussent pas sur des sols gorgés d'eau. C'est notamment le cas de la Primevère élevée (*Primula elatior*), de la Ficaire à bulbilles (*Ficaria verna*) et de la Moschatelline (*Adoxa moschatellina*).

En outre, ces trois espèces ont le même coefficient d'humidité d'Ellenberg que la Gagée à spathe.

D'autre part, les pieds de Gagée à spathe qui se développent au niveau du relevé R8, ainsi que les quelques pieds présents ici et là, se localisent dans une zone très engorgée à Cardamine amère et Dorine à feuilles alternes. Cependant, ils ne s'observent que sur les « contreforts » des racines des aulnes, donc au niveau de zones plus sèches.

Annexe 5 : Fiche espèce

La seule présence de la Gagée à spathe confère au site une valeur patrimoniale forte. Toutefois, d'autres espèces végétales, non protégées, mais assez rares et/ou en voie de régression, contribuent également à la richesse floristique de la zone d'étude.

Il s'agit notamment de la Dorine à feuilles alternes, de la Cardamine amère, de la Laïche allongée (*Carex elongata*), de la Laïche à épis grêles (*Carex strigosa*) et de la Balsamine des bois (*Impatiens noli-tangere*).

Tab.6 : Synthèse des espèces végétales patrimoniales

Espèces	Dernière année d'observation	Milieu	Effectifs	Statut de protection et menace					Niveau de rareté en Champagne-Ardenne	Valeur patrimoniale en Champagne-Ardenne	Degré de menace sur le site
				DH	PN	PR	LRN	LRR			
Espèces observées sur les 10 dernières années											
Gagée à spathe <i>Gagea spathacea</i>	2014	Aulnaies, Aulnaies- frênaies	≈ 20 pieds fleuris	-	X	-	V	RRR	RRR	★★★	△△

Légende :

Statut protection / menaces

DH = Directive « Habitats-Faune-Flore » (DIRECTIVE 92/43/CEE)

PN = Protection nationale (Arrêté ministériel du 20 janvier 1982, modifié par l'arrêté du 31 août 1995)

PR = Protection régionale (Arrêté préfectoral du 8 février 1988)

LRN = Liste rouge nationale (OLIVIER L., GALLAND J.-P. & MAURIN H., 1995).

LRR = Liste rouge régionale (Collectif CSRPN, 2007) : espèce très rare (RR)

Niveau de rareté = espèce assez rare (AR), rare (R), rarissime (RRR) et commune (C)

Valeur patrimoniale = Très Forte (★★★), Forte (★★), Moyenne (★)

Degré de menace sur le site = Fort (△△△), Moyen (△△), Faible (△)

3 – La Faune

a – Etat des inventaires

Annexe 6: Liste et statut de la faune présente sur le site

Tab.7 : Etat synthétique des connaissances sur la faune

Domaines	Observateurs	Années	Méthodologie	Publication	Etat des connaissances
Mammifères	-	-	-	-	0
Oiseaux	-	-	-	-	0
Amphibiens	BECU D., LORICH T. (CENCA)	2014	-	PDG 2015-2024	★
Reptiles	-	-	-	-	0
Insectes (Odonates, Lépidoptères Rhopalocères, Orthoptères)	-	-	-	-	0

Légende :

Nul (0)

Faible (★) : inventaires ne couvrant pas l'ensemble de la saison d'activité biologique

Moyen (★★) : inventaires couvrant l'ensemble d'une saison, avec éventuellement des notions d'abondance

Bon (★★★) : inventaires couvrant plusieurs saisons dans leur ensemble, avec des notions d'abondance

b – Synthèse et statut des espèces faunistiques

Tab.8 : Résultats des inventaires faunistiques 2014

Domaines	Nombre total d'espèces	Nombre d'espèces protégées				Nombre d'espèces menacées	
		An I DO	An II DH	An IV DH	PN	LRN	LRR
Oiseaux	nicheurs	-	-	-	-	-	-
	autres	-	-	-	-	-	-
Reptiles	-	-	-	-	-	-	-
Amphibiens	1	-	-	-	-	-	1
Mammifères	-	-	-	-	-	-	-
Odonates	-	-	-	-	-	-	-
Lépidoptères Rhopalocères	-	-	-	-	-	-	-
Orthoptères	-	-	-	-	-	-	-
Autres	-	-	-	-	-	-	-

Légende :

An I DO = Annexe I de la Directive « Oiseaux » (DIRECTIVE 2009/147/EC)

An II DH = Annexe II de la Directive « Habitats-Faune-Flore » (DIRECTIVE 92/43/ECC)

An IV DH = Annexe IV de la Directive « Habitats » (DIRECTIVE 92/43/ECC)

PN = Protection nationale (Arrêté ministériel du 29 octobre 2009)

LRN = Liste rouge nationale

LRR = Liste rouge régionale

c – Commentaires et évaluation patrimoniale

Aucun inventaire spécifique n'a été réalisé sur la faune. Seules les espèces observées lors des inventaires floristiques et de la cartographie des habitats, ont été notées.

Ainsi, une seule espèce animale a été contactée en 2014 : la **Grenouille rousse** (*Rana temporaria*).

Cette espèce, inscrite sur la Liste rouge des Amphibiens menacés de Champagne-Ardenne, fréquente des milieux terrestres très diversifiés comme les prairies et les forêts.

De même, les biotopes pour la reproduction sont également très variés : étangs, mares, zones lentes des rivières, ruisseaux, fossés, prairies humides...

Afin de compléter la liste des espèces animales fréquentant la zone d'étude, des prospections devront être réalisées au cours des prochaines années du plan de gestion, en particulier sur les oiseaux et les amphibiens.

Tab.9 : Liste des espèces patrimoniales d'amphibiens

Espèces	Dernière année d'observation	Milieu	Effectifs	Statut de protection et menace				Niveau de rareté	Valeur patrimoniale	Degré de menace sur le site
				DH	PN	LRN	LRR			
Espèces observées sur les 10 dernières années										
Grenouille rousse <i>Rana temporaria</i>	2014	Dépressions, boisements	1 (juvénile)	-	-	-	AS	AR	★	△

Légende :

DH = Directive « Habitats-Faune-Flore » (DIRECTIVE 92/43/ECC)

PN = Protection nationale (Arrêté ministériel du 23 avril 2007)

LRN = Liste rouge nationale des Amphibiens menacés (UICN France, MNHN & SHF, 2009)

LRR = Liste rouge régionale des Amphibiens menacés (CART J-F., 2007)

Niveau de rareté = espèce assez rare (AR), rare (R) et commune (C)

Valeur patrimoniale = Très Forte (★★★), Forte (★★), Moyenne (★)

Degré de menace sur le site = Fort (△△△), Moyen (△△), Faible (△)

III – DIAGNOSTIC SOCIO-ECONOMIQUE

1 – Vocations et usages passés du site

Carte 6 : Comparaison des photos aériennes de 1950 et 2010

Evolution du paysage :

Les principales évolutions dans le secteur où se localise la zone d'étude concernent principalement quelques parcelles qui, semble-t-il, étaient utilisées dans les années 50 comme prairies (de fauche ou de pâture), et qui depuis ont été plantées, et la reconversion de plusieurs hectares de forêt en plantations (en particulier en résineux).

D'autre part, quelques secteurs qui étaient peu boisés à l'époque, notamment au sein du domaine de « Maison-rouge », forment aujourd'hui des boisements denses.

Evolution du site :

Sur le site, la partie Sud semble être la seule zone à avoir été exploitée ces soixante dernières années. Les autres boisements présents sur le site semblent être restés relativement stables.

2 – Vocations et usages actuels du site

a – Gestion conservatoire et exploitation forestière

Acteur(s) concerné(s) : Groupement Forestier de Saint-Rémy
Conservatoire d'espaces naturels de Champagne-Ardenne (suivi scientifique de la Gagée à spathe, inventaires scientifiques)

Contexte : Abritant la seule station de Gagée à spathe de Champagne-Ardenne, le site possède donc une vocation « conservatoire ». Aussi, soucieux de préserver cette espèce, le Groupement Forestier de Saint-Rémy a signé en 1995 avec le Conservatoire un bail de location pour une durée de 18 ans, renouvelé en 2012 pour la même durée.

Ainsi, aucune exploitation forestière n'est réalisée au niveau du fond de vallon où se trouve la station de Gagée à spathe.

D'autre part, un suivi de la population de Gagée est réalisée annuellement depuis 2002, afin d'étudier l'évolution des différentes micro-stations présentes sur la zones d'études.

b – Gestion du cours d'eau

Acteur(s) concerné(s) : Groupement Forestier de Saint-Rémy

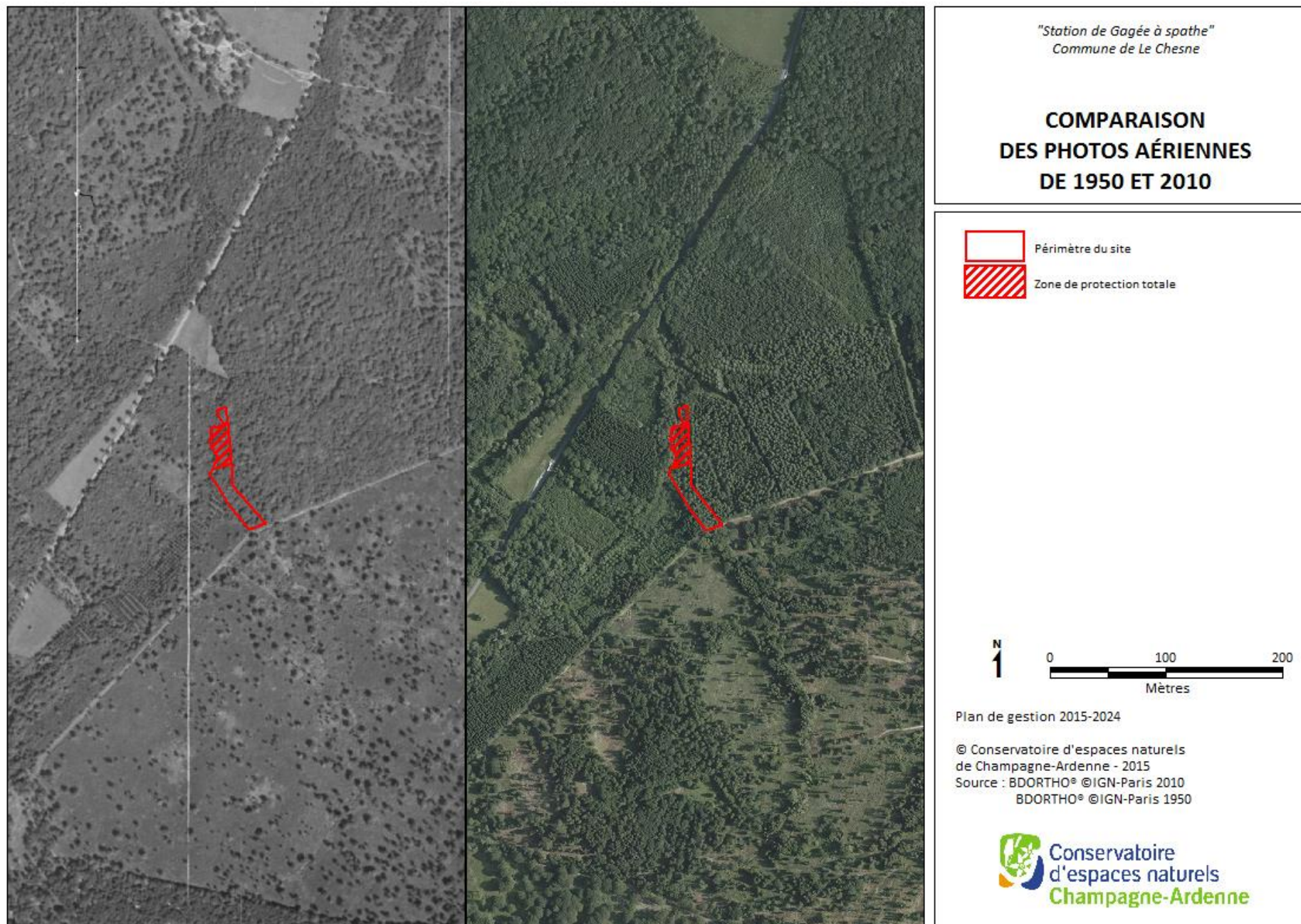
Contexte : Dans le cadre de la rédaction en 1993 du plan de gestion forestier du site, il a été décidé de sauvegarder le lit du ruisseau, les banquettes alluviales et le niveau de la nappe en interdisant le passage d'engins.

c – Fréquentation

Acteur(s) concerné(s) : Naturalistes

Contexte : Le site est connu depuis longtemps par les naturalistes locaux pour la présence de la Gagée à spathe.

Ainsi, des sorties ont déjà été organisées par l'association ardennaise de protection de la nature « Nature et Avenir ».



IV – SYNTHÈSE ET HIERARCHISATION DES ENJEUX

Le principal enjeu sur le site est la préservation de la population de Gagée à spathe en maintenant les boisements humides en bon état de conservation, notamment en évitant tous bouleversements liés à une quelconque activité humaine (aménagements hydrauliques, pollutions, etc.).

L'évaluation de l'état de conservation est réalisée pour les habitats naturels patrimoniaux en fonction de leurs potentialités et par l'intermédiaire d'indicateurs qualitatifs et quantitatifs de l'habitat considéré.

L'état de conservation des autres habitats n'est donc pas évalué. En revanche, ces habitats peuvent correspondre à des gîtes d'espèces patrimoniales, d'où l'importance de les conserver.

Enjeu de conservation	Niveau d'enjeu	Justification	Menaces	Priorité d'intervention
Gagée à spathe	Fort	Espèce très rare en France et rarissime en Champagne-Ardenne.	Exploitations forestières sur les bords du vallon (coupes rases, ...), érosion naturelle de la berge du ruisseau, gestion du fond de vallon	1
Maintien des Aulnaies	Fort	Habitats rares en Champagne-Ardenne et très menacés par les aménagements forestiers.	Reconversion en plantation de peupliers, rectification, curage du ruisseau, drainage	1
Maintien des autres boisements (Chênaie pédonculée, clairières)	Faible	Habitats d'espèces	Coupes rases	3

D – DEFINITION DES OBJECTIFS ET ACTIONS DE GESTION

Les objectifs et opérations de gestion se déclinent en 3 catégories :

- ✓ Les **objectifs à long terme** sont définis pour permettre d’atteindre ou de maintenir un état considéré comme idéal pour le site en question. Ils sont conçus sur la base du diagnostic et des enjeux décrits dans les sections précédentes. Ils ont vocation à rester dans les plans successifs.
- ✓ Les **objectifs du plan** ont un caractère opérationnel et prennent en compte les facteurs contraignants afin d’atteindre les objectifs à long terme (objectifs idéaux). Ces objectifs sont valables sur la période de validité du plan de gestion (2015-2024).
- ✓ Les objectifs du plan sont déclinés en un certain nombre **d’opérations de gestion** définies d’après la nomenclature utilisée pour les plans de gestion des Réserves Naturelles (RNF, ATEN, 2006) :
 - ↪ **TU** : travaux uniques, équipements ;
 - ↪ **TE** : travaux d’entretien, maintenance ;
 - ↪ **SE** : suivis, études, inventaires ;
 - ↪ **RE** : recherche ;
 - ↪ **PI** : pédagogie, informations, animations, éditions ;
 - ↪ **PO** : police de la nature ;
 - ↪ **AD** : gestion administrative.

I – LES OBJECTIFS A LONG TERME

Sur le site, 4 objectifs à long terme peuvent être déclinés :

1. Maintenir et favoriser les processus de dynamique naturelle permettant la maturation des peuplements forestiers et le maintien de la station de Gagée à spathe

Le site est composé de boisements plus ou au moins matures, caractéristiques des milieux engorgés.

L’objectif est donc de maintenir le processus de dynamique naturelle au niveau des aulnaies et de la Chênaie pédonculée, et de laisser évoluer l’habitat correspondant aux clairières à couvert arbustif vers des boisements matures.

Le rôle de ces écosystèmes climaciques* est également très important pour la diversité biologique et notamment pour le maintien de la station de Gagée à spathe.

** Un écosystème climacique est l’état final d’une succession écologique. C’est l’état le plus « stable » dans les conditions abiotiques existantes (climat, sol, topographie...). Cet état est théorique puisqu’en réalité différents stades de la succession écologique coexistent.*

2. Acquérir une bonne connaissance de la diversité biologique et du fonctionnement des écosystèmes

L’amélioration des connaissances sur le site par le biais d’études et de suivis scientifiques permet, progressivement, de mieux appréhender le fonctionnement du système étudié et d’affiner par conséquent la gestion préconisée. L’objectif à long terme est d’avoir un bon état des connaissances sur la majorité des groupes d’espèces présents sur le site, en priorité sur les exigences écologiques de la Gagée à spathe.

3. Intégrer la conservation de la zone d’étude dans le contexte local

Cet objectif constitue une voie complémentaire et indissociable de la conservation des habitats et des espèces sur le site. La protection passe par la sensibilisation des acteurs locaux.

4. Assurer la maîtrise foncière et la gestion conservatoire du site à long terme

Cet objectif intègre la nécessité d'inscrire la protection et la gestion du site dans les activités du Conservatoire.

II – LES OBJECTIFS DU PLAN

OBJ. PLAN 1.1. Laisser évoluer les boisements		
<i>Objectif à long terme visé</i>	Maintenir et favoriser les processus de dynamique naturelle permettant la maturation de peuplements forestiers et le maintien de la station de Gagée à spathe.	
<i>Facteur influençant l'état de conservation</i>	<ul style="list-style-type: none"> • Dynamique naturelle (évolution des cortèges floristiques, divagation du ruisseau et du bras mort) • Facteurs anthropiques (aménagement hydrauliques, pollutions, coupes) 	
<i>Espèces et/ou habitats cibles</i>	<ul style="list-style-type: none"> • Aulnaie-frênaie à Laîche espacée des petits ruisseaux (code Cor. 44.312) • Aulnaie à hautes herbes (code Cor. 44.314) • Chênaie pédonculée neutrophile à Primevère élevée (code Cor. 41.24) • Clairières à couvert arbustif (code Cor. 31.872) • Gagée à spathe (<i>Gagea spathacea</i>) 	
<i>Résultats attendus</i>	<p>Cette action répond à un objectif de naturalité. Les différents types de boisements présents sur le site permettent l'existence d'une mosaïque de milieux boisés et/ou en cours d'évolution vers des habitats forestiers matures. Cette mosaïque permet la présence de diverses espèces végétales dont la Gagée à spathe. Dans ce contexte, le Conservatoire estime qu'il n'est pas nécessaire d'intervenir sur ces milieux et souhaite les laisser évoluer librement.</p> <p>Les résultats attendus sont les suivants</p> <ul style="list-style-type: none"> • Tendre vers des cortèges floristiques caractéristiques des Aulnaies-frênaies du <i>Carici remotae – Fraxinetum excelsioris</i>, des Aulnaies à hautes herbes du <i>Filipendulo ulmariae – Alnetum glutinosae</i> et des Chênaies pédonculées du <i>Primulo elatioris – Quercetum roboris</i> ; • Maintenir la station de Gagée à spathe (cartographie de l'évolution spatiale de la station de Gagée, nombre de pieds fleuris, ...) • Améliorer les connaissances sur les potentialités faunistiques de ce type d'habitats. 	
<i>Indicateurs de résultats</i>	<p>Surface des boisements matures ;</p> <p>Surface de la station principale et des stations satellites de Gagée.</p>	
<i>Moyens mis en œuvre</i>		
<i>Code</i>	<i>Intitulé</i>	<i>Commentaires</i>
Opérations de gestion liées à la dynamique naturelle		
TE 1	Absence d'intervention sur les boisements	
Opérations liées aux suivis des indicateurs de l'objectif du plan		
SE 1	Suivi scientifique annuel de la station de Gagée à spathe	

OBJ. PLAN 2.1. Améliorer les connaissances sur l'écosystème dans lequel se développe la Gagée à spathe		
<i>Objectif à long terme visé</i>	Acquérir une bonne connaissance de la diversité biologique et du fonctionnement des écosystèmes.	
<i>Facteur influençant la gestion</i>	<ul style="list-style-type: none"> • Méconnaissance des caractéristiques physico-chimiques et hydro-biologiques du ruisseau et/ou du ruissellement • Travaux forestiers réalisés autour de la station 	
<i>Espèces et/ou habitats cibles</i>	<ul style="list-style-type: none"> • Ensemble des parcelles en location et parcelles aux abords 	
<i>Résultats attendus</i>	<ul style="list-style-type: none"> • Meilleure connaissance des caractéristiques physico-chimiques et hydro-biologiques du fond de vallon. 	
<i>Indicateurs de résultats</i>	Rapport sur l'étude des caractéristiques physico-chimiques et hydro-biologiques du ruisseau et/ou du ruissellement.	
<i>Moyens mis en œuvre</i>		
<i>Code</i>	<i>Intitulé</i>	<i>Commentaires</i>
SE.8	Etude sur les caractéristiques physico-chimiques et hydro-biologiques du ruisseau.	

OBJ. PLAN 2.2. Améliorer les connaissances sur les groupes d'espèces et évaluer l'impact de la gestion																																								
<i>Objectif à long terme visé</i>	Acquérir une bonne connaissance de la diversité biologique et du fonctionnement des écosystèmes.																																							
<i>Facteur influençant la gestion</i>	<ul style="list-style-type: none"> Etat des connaissances <table border="1"> <thead> <tr> <th>Domaines</th> <th>Etat actuel</th> <th>Objectifs</th> </tr> </thead> <tbody> <tr> <td>Habitats</td> <td>★ ★ ★</td> <td>= / ★ ★ ★</td> </tr> <tr> <td>Flore</td> <td>★ ★ ★</td> <td>= / ★ ★ ★</td> </tr> <tr> <td>Faune</td> <td></td> <td></td> </tr> <tr> <td>Chiroptères</td> <td>0</td> <td>+ / ★</td> </tr> <tr> <td>Autres mammifères</td> <td>0</td> <td>+ / ★</td> </tr> <tr> <td>Oiseaux</td> <td>0</td> <td>+ / ★</td> </tr> <tr> <td>Reptiles</td> <td>0</td> <td>= / Non prioritaire</td> </tr> <tr> <td>Rhopalocères</td> <td>0</td> <td>= / Non prioritaire</td> </tr> <tr> <td>Amphibiens</td> <td>★</td> <td>= / Non prioritaire</td> </tr> <tr> <td>Orthoptères</td> <td>0</td> <td>= / Non prioritaire</td> </tr> <tr> <td>Odonates</td> <td>0</td> <td>= / Non prioritaire</td> </tr> <tr> <td>Autres insectes</td> <td>0</td> <td>= / Non prioritaire</td> </tr> </tbody> </table>	Domaines	Etat actuel	Objectifs	Habitats	★ ★ ★	= / ★ ★ ★	Flore	★ ★ ★	= / ★ ★ ★	Faune			Chiroptères	0	+ / ★	Autres mammifères	0	+ / ★	Oiseaux	0	+ / ★	Reptiles	0	= / Non prioritaire	Rhopalocères	0	= / Non prioritaire	Amphibiens	★	= / Non prioritaire	Orthoptères	0	= / Non prioritaire	Odonates	0	= / Non prioritaire	Autres insectes	0	= / Non prioritaire
Domaines	Etat actuel	Objectifs																																						
Habitats	★ ★ ★	= / ★ ★ ★																																						
Flore	★ ★ ★	= / ★ ★ ★																																						
Faune																																								
Chiroptères	0	+ / ★																																						
Autres mammifères	0	+ / ★																																						
Oiseaux	0	+ / ★																																						
Reptiles	0	= / Non prioritaire																																						
Rhopalocères	0	= / Non prioritaire																																						
Amphibiens	★	= / Non prioritaire																																						
Orthoptères	0	= / Non prioritaire																																						
Odonates	0	= / Non prioritaire																																						
Autres insectes	0	= / Non prioritaire																																						
<i>Espèces et/ou habitats cibles</i>	<ul style="list-style-type: none"> Gagée à spathe Oiseaux Chiroptères Autres mammifères 																																							
<i>Résultats attendus</i>	<ul style="list-style-type: none"> Cf. facteurs influençant la gestion 																																							
<i>Indicateurs de résultats</i>	<ul style="list-style-type: none"> - Prospections réalisées sur l'ensemble des périodes du cycle de vie des groupes d'espèces - Liste des espèces par groupe - Liste des espèces patrimoniales 																																							
<i>Moyens mis en œuvre</i>																																								
<i>Code</i>	<i>Intitulé</i>	<i>Commentaires</i>																																						
SE.1	Suivi scientifique annuel de la station de Gagée à spathe																																							
SE.2	Suivi de l'état de conservation des habitats patrimoniaux	Les suivis de ces cortèges permettent également de dresser une liste quasi exhaustive des espèces présentes pour les taxons concernés																																						
SE.3	Suivi des cortèges floristiques																																							
SE.4	Inventaire des Oiseaux nicheurs																																							
SE.5	Inventaire des Chiroptères																																							
SE.6	Inventaire des Mammifères (hors Chiroptères)																																							

OBJ. PLAN 3.1. Informer et sensibiliser les acteurs locaux		
<i>Objectif à long terme visé</i>	Intégrer la conservation du site dans le contexte local.	
<i>Facteur influençant la gestion</i>	<ul style="list-style-type: none"> • Méconnaissance des acteurs locaux sur l'intérêt de préserver le site 	
<i>Espèces et/ou habitats cibles</i>	<ul style="list-style-type: none"> • Ensemble de la zone d'étude 	
<i>Résultats attendus</i>	<ul style="list-style-type: none"> • Prise en considération de l'enjeu du site par les acteurs locaux. 	
<i>Indicateurs de résultats</i>	Nombre de contacts.	
<i>Moyens mis en œuvre</i>		
<i>Code</i>	<i>Intitulé</i>	<i>Commentaires</i>
PI.1	Poursuite du relationnel avec les acteurs locaux	Le Conservatoire doit poursuivre son relationnel avec le Groupement Forestier de Saint-Rémy, propriétaire du fond de vallon.

OBJ. PLAN 4.1. Assurer la maîtrise foncière		
<i>Objectif à long terme visé</i>	Assurer la maîtrise foncière et la gestion conservatoire du site à long terme.	
<i>Facteur influençant la gestion</i>	<ul style="list-style-type: none"> - 	
<i>Espèces et/ou habitats cibles</i>	<ul style="list-style-type: none"> Ensemble de la parcelle en location 	
<i>Résultats attendus</i>	<ul style="list-style-type: none"> Mettre en œuvre, organiser et se donner les moyens de réaliser les opérations prévues dans le plan de gestion. 	
<i>Indicateurs de résultats</i>	Degré de réalisation des opérations à intégrer dans un bilan d'activités annuel.	
<i>Moyens mis en œuvre</i>		
<i>Code</i>	<i>Intitulé</i>	<i>Commentaires</i>
AD.1	Programmation et suivi annuel de la mise en place des opérations	
PO.1	Missions de surveillance du site	Il s'agit d'être vigilant sur tous les types de travaux qui peuvent être entrepris aux alentours de la zone d'étude ou toutes autres activités qui seraient susceptibles de nuire à la station de Gagée à spathe (pollution du ruisseau, fréquentation trop importante, ...).

OBJ. PLAN 4.2. Evaluer et réorienter au besoin la gestion du site		
<i>Objectif à long terme visé</i>	Assurer la maîtrise foncière et la gestion conservatoire du site à long terme.	
<i>Facteur influençant la gestion</i>	<ul style="list-style-type: none"> - 	
<i>Espèces et/ou habitats cibles</i>	<ul style="list-style-type: none"> Ensemble de la parcelle en location 	
<i>Résultats attendus</i>	<ul style="list-style-type: none"> Evaluation de l'influence de la gestion sur les habitats et les espèces cibles du site 	
<i>Indicateurs de résultats</i>	<ul style="list-style-type: none"> - Evaluation quinquennale et décennale du plan de gestion à compter de sa date de validation - Réalisation d'un nouveau plan de gestion au bout de 10 ans 	
<i>Moyens mis en œuvre</i>		
<i>Code</i>	<i>Intitulé</i>	<i>Commentaires</i>
AD.2	Evaluation quinquennale et décennale et réalisation du nouveau plan de gestion	

OBJ. PLAN 4.3. Assurer la protection et la gestion conservatoire du site à long terme	
<i>Objectif à long terme visé</i>	Assurer la maîtrise foncière et la gestion conservatoire du site à long terme.
<i>Facteur influençant la gestion</i>	<ul style="list-style-type: none"> • Evolution du Groupement Forestier de Saint-Rémy
<i>Espèces et/ou habitats cibles</i>	<ul style="list-style-type: none"> • Ensemble de la parcelle en location
<i>Résultats attendus</i>	<ul style="list-style-type: none"> • Maîtrise foncière à long terme du site (renouvellement du bail, ...) • Initier une procédure d'Arrêté Préfectoral de Protection de Biotope (APPB)
<i>Indicateurs de résultats</i>	<ul style="list-style-type: none"> - Statut et durée de la maîtrise foncière obtenue - Date de signature de l'acte
<i>Moyens mis en œuvre</i>	
<i>Code</i>	<i>Intitulé</i>
AD.3	Poursuivre la maîtrise foncière et gestion conservatoire




III – LES OPERATIONS

1. Travaux d'entretien (TE)

Action TE.1	Absence d'intervention sur les boisements											Priorité
<i>Description de l'action</i>	Cette opération consiste à laisser évoluer les habitats forestiers en libre dynamique.											
<i>Surface d'intervention</i>	Cette action concerne l' ensemble de la zone d'étude , soit : Les aulnaies (Aulnaie-frênaie à Laîche espacées et Aulnaie à hautes herbes) : ≈ 0.33 ha La Chênaie pédonculée à Primevère élevée : ≈ 0.08 ha Les Clairières à couvert arbustif : ≈ 0.23 ha											
<i>Organisation générale</i>	-											
<i>Pilote de l'action</i>	Conservatoire d'espaces naturels de Champagne-Ardenne											
<i>Calendrier d'intervention</i>												
Résumé de l'opération	Nb jour											Maîtres d'œuvres potentiels
	2015	2016	2017	2018	2019	2020	2021	2022	2023	2024	Total	
Absence d'intervention sur les boisements	0	0	0	0	0	0	0	0	0	0	0	CENCA
Total (j.)	0	0	0	0	0	0	0	0	0	0	0	
<i>Estimation financière</i>												
Résumé de l'opération	€											Maîtres d'œuvres potentiels
	2015	2016	2017	2018	2019	2020	2021	2022	2023	2024	Total	
Absence d'intervention sur les boisements	0	0	0	0	0	0	0	0	0	0	0	CENCA
Total (€)	0	0	0	0	0	0	0	0	0	0	0	

Estimation basée sur un coût journalier CENCA de: 440 €

2. Inventaires et suivis écologiques (SE)

Action SE.1	Suivi scientifique annuel de la station de Gagée à spathe											Priorité	
<i>Description de l'action</i>	Cette opération consiste à réaliser annuellement le suivi de la station de Gagée à spathe, afin d'étudier l'évolution spatiale de la station, l'estimation de la densité de la population de Gagée et l'étude de l'évolution du milieu naturel au travers de relevés phytosociologiques.												  
<i>Surface d'intervention</i>	Ensemble des aulnaies de la zone d'étude : ≈ 0.33 ha												
<i>Organisation générale</i>	Le suivi scientifique proposé s'inscrit dans la continuité de ceux réalisés entre 2002 et 2014, à savoir : <ul style="list-style-type: none"> - L'étude de l'évolution spatiale de la station (cartographie) ; - L'étude de l'évolution de la densité de Gagée (comptage du nombre de pieds fleuris) ; - L'étude de l'évolution du milieu naturel où se développe la population de Gagée (relevés phytosociologiques) ; - La recherche de nouvelles stations. Ce suivi est reconduit chaque année du plan de gestion. Remarque : les suivis scientifiques étant à présent réfléchis à l'échelle régionale, le suivi de la Gagée à spathe est intégré au suivi des espèces végétales « hyper patrimoniales ». De ce fait, les années de réalisation de ce suivi sont donc susceptibles d'évoluer au cours de la période du plan de gestion.												
<i>Pilote de l'action</i>	Conservatoire d'espaces naturels de Champagne-Ardenne												
<i>Calendrier d'intervention</i>													
Résumé de l'opération	Nb jours											Maîtres d'œuvres potentiels	
	2015	2016	2017	2018	2019	2020	2021	2022	2023	2024	Total		
Suivi annuel de la station de Gagée à spathe	1	1	1	1	1	1	1	1	1	1	10	CENCA	
Analyse des résultats	1	1	1	1	1	1	1	1	1	1	10		
Total (j.)	2	2	2	2	2	2	2	2	2	2	20		

Estimation financière

Résumé de l'opération	€											Maîtres d'œuvres potentiels
	2015	2016	2017	2018	2019	2020	2021	2022	2023	2024	Total	
Suivi annuel de la station de Gagée à spathe	440	440	440	440	440	440	440	440	440	440	4400	CENCA
Analyse des résultats	440	440	440	440	440	440	440	440	440	440	4400	
Total (€)	880	880	880	880	880	880	880	880	880	880	8800	

Estimation basée sur un coût journalier CENCA de: 440 €

<p>Action</p> <p>SE.2</p>	<p>Suivi de l'état de conservation des habitats patrimoniaux</p>	<p>Priorité</p> <p>1 2 3</p>
<p><i>Description de l'action</i></p>	<p>Cette opération consiste à réaliser périodiquement sur des bases similaires, le suivi des indicateurs de l'état de conservation des habitats.</p>	
<p><i>Surface d'intervention</i></p>	<p>Ce suivi concerne :</p> <p>Les aulnaies (Aulnaie-frênaie à Laîche espacées et Aulnaie à hautes herbes) : ≈ 0.33 ha</p> <p>La Chênaie pédonculée à Primevère élevée : ≈ 0.08 ha</p>	
<p><i>Organisation générale</i></p>	<p>Etude de l'évolution spécifique et surfacique des habitats d'aulnaies et de Chênaie pédonculée à Primevère élevée (réalisation de relevés floristiques et suivi de la surface).</p> <p>Opération à réaliser deux fois sur une période de 10 ans : 4 ans après la validation du plan de gestion en 2019 puis en fin de plan de gestion en 2024.</p> <p>Au sein de chacun de ces habitats naturels à évaluer, l'objectif est dans un premier temps de définir visuellement des entités homogènes (à l'aide de la photo aérienne et du terrain). Ensuite, chaque faciès de dégradation identifié est évalué au regard de l'habitat en bon état de conservation.</p> <p>Cette analyse devra être réalisée en fonction de 2 principaux paramètres :</p> <ul style="list-style-type: none"> - la structure et la fonctionnalité du milieu, déclinées en différents critères (diversité, structure, dynamique) ; - la vulnérabilité (altérations affectant le milieu comme le taux de matière en suspension, l'embroussaillage naturel, l'envasement...). <p>Cette analyse nécessitera pour chaque critère une méthode d'évaluation précise : relevés phytosociologiques, estimation visuelle sur le terrain. Les relevés phytosociologiques réalisés pourront être localisés précisément afin d'être à nouveau réalisés lors d'un prochain passage.</p> <p>Année N+9 (2024) : évaluation décennale du plan de gestion (suivi de la surface et de l'état de conservation des habitats). Il s'agit de faire un bilan qualitatif et quantitatif de l'état de conservation des boisements patrimoniaux étudiés avant la définition des préconisations de gestion du prochain plan de gestion. Suivi en lien avec l'action « AD.1 Evaluation du plan de gestion ». Chaque habitat devra faire l'objet d'une nouvelle évaluation de son état de conservation en se basant sur les résultats des années précédentes pour les habitats déjà analysés. Elle permettra d'analyser la surface de chaque habitat naturel et de déterminer son état de conservation.</p>	
<p><i>Pilote de l'action</i></p>	<p>Conservatoire d'espaces naturels de Champagne-Ardenne</p>	

Calendrier d'intervention

Résumé de l'opération	Nb jours											Maîtres d'œuvres potentiels
	2015	2016	2017	2018	2019	2020	2021	2022	2023	2024	Total	
Suivi de l'état de conservation des habitats	0	0	0	0	1	0	0	0	0	1	2	CENCA
Analyse des résultats	0	0	0	0	1	0	0	0	0	1	2	
Total (j.)	0	0	0	0	2	0	0	0	0	2	4	

Estimation financière

Résumé de l'opération	€											Maîtres d'œuvres potentiels
	2015	2016	2017	2018	2019	2020	2021	2022	2023	2024	Total	
Suivi de l'état de conservation des habitats	0	0	0	0	440	0	0	0	0	440	880	CENCA
Analyse des résultats	0	0	0	0	440	0	0	0	0	440	880	
Total (€)	0	0	0	0	880	0	0	0	0	880	1760	

Estimation basée sur un coût journalier CENCA de: 440 €

Action SE.3	Suivi des cortèges floristiques <div style="float: right;"> Priorité 1 2 3 </div>
<i>Description de l'action</i>	<p>Cette opération consiste à mettre en place des inventaires botaniques visant à compléter la connaissance de la diversité floristique du site mais également à suivre les éventuelles espèces patrimoniales (autres que la Gagée à spathe).</p>
<i>Surface d'intervention</i>	<p>0.61 ha (totalité des parcelles en location)</p>
<i>Organisation générale</i>	<p>La flore est étudiée par cheminement aléatoire au sein des différents habitats naturels présents sur la zone d'étude. Toutes les espèces contactées sont notées. Un passage par mois de mars à septembre (ensemble de la saison de végétation) est effectué afin de couvrir au maximum la période de floraison.</p> <p>Parallèlement, si des espèces patrimoniales (autres que la Gagée à spathe) sont rencontrées, leurs effectifs sont estimés à l'unité dans la mesure du possible, et les stations sont localisées au GPS afin de mettre en œuvre un suivi spécifique.</p> <p>Réalisé périodiquement sur des bases similaires, le suivi de la flore patrimoniale permet d'évaluer l'évolution des populations et d'analyser notamment les effets des opérations de gestion mises en place sur le site :</p> <ul style="list-style-type: none"> - Le site est prospecté dans son entièreté aux périodes optimales de floraison des espèces, à chaque fois que des pieds d'une espèce cible sont rencontrés, le centroïde de la station est référencé à l'aide d'un GPS et le nombre d'individus comptabilisé. Dans le cas des stations aux effectifs importants, une estimation de la population est réalisée en arrondissant ci-possible à la dizaine près. Dans le cas des stations étendues (> 400 m²), celles-ci sont découpées en sous-unités en prenant des points de repère dans le paysage (arbres ...). Le centroïde de ces sous-unités est référencé à l'aide d'un GPS et le nombre d'individus est comptabilisé ; - L'ensemble des points GPS pour une espèce est transféré sous un logiciel SIG. Une grille de 20x20 mètres est superposée aux points GPS. Celle-ci sert de support pour représenter la répartition de l'espèce et son abondance sur cartographie. <p>Pour l'instant, mise à part la Gagée à spathe, aucune autre espèce patrimoniale n'a été recensée sur le site.</p> <p>7 passages sont prévus (1 passage = 1/2 journée) : de mars à septembre.</p> <p>Cet inventaire est à réaliser deux fois sur la période du plan de gestion : année N+4 (2019) et année N+9 (2024).</p>
<i>Pilote de l'action</i>	<p>Conservatoire d'espaces naturels de Champagne-Ardenne</p>

Calendrier d'intervention

Résumé de l'opération	Nb jours											Maîtres d'œuvres potentiels
	2015	2016	2017	2018	2019	2020	2021	2022	2023	2024	Total	
Inventaire de la flore	0	0	0	0	3.5	0	0	0	0	3.5	7	CENCA
Analyse des résultats	0	0	0	0	1	0	0	0	0	1	2	
Total (j.)	0	0	0	0	4.5	0	0	0	0	4.5	9	

Estimation financière

Résumé de l'opération	€											Maîtres d'œuvres potentiels
	2015	2016	2017	2018	2019	2020	2021	2022	2023	2024	Total	
Inventaire de la flore	0	0	0	0	1540	0	0	0	0	1540	3080	CENCA
Analyse des résultats	0	0	0	0	440	0	0	0	0	440	880	
Total (€)	0	0	0	0	1980	0	0	0	0	1980	3960	

Estimation basée sur un coût journalier CENCA de: 440 €

Action SE.4	Inventaire des Oiseaux nicheurs											Priorité 1 2 3
<i>Description de l'action</i>	Cette opération consiste à réaliser un inventaire de l'avifaune nicheuse présente sur la zone d'étude.											
<i>Surface d'intervention</i>	0.61 ha (totalité des parcelles en location)											
<i>Organisation générale</i>	Plusieurs passages sont à prévoir, afin de contacter les espèces précoces et les espèces plus tardives. Un ou deux passages pourront également être consacrés aux espèces nocturnes.											
<i>Pilote de l'action</i>	Ce suivi est à réaliser une fois sur les dix années du plan de gestion, en année N+4 (2019). Conservatoire d'espaces naturels de Champagne-Ardenne											
<i>Maîtres d'œuvres potentiels</i>	REgroupement des Naturalistes ARDennais (ReNArd)											
<i>Calendrier d'intervention</i>												
Résumé de l'opération	Années prévisionnelles											Maîtres d'œuvres potentiels
	2015	2016	2017	2018	2019	2020	2021	2022	2023	2024	Total	
Inventaire des Oiseaux nicheurs	0	0	0	0	X	0	0	0	0	0	?	ReNArd
Analyse des résultats	0	0	0	0	X	0	0	0	0	0	?	
Total (j.)	0	0	0	0	X	0	0	0	0	0	?	
<i>Estimation financière</i>												
Résumé de l'opération	€											Maîtres d'œuvres potentiels
	2015	2016	2017	2018	2019	2020	2021	2022	2023	2024	Total	
Inventaire des Oiseaux nicheurs	0	0	0	0	Devis	0	0	0	0	0	Devis	ReNArd
Analyse des résultats	0	0	0	0	Devis	0	0	0	0	0	Devis	
Total (€)	0	0	0	0	Devis	0	0	0	0	0	Devis	

Estimation basée sur un coût journalier CENCA de: 440 €

Action SE.5	Inventaire des Chiroptères <div style="float: right;"> Priorité 1 2 3 </div>
<i>Description de l'action</i>	Cette opération consiste à mettre en place un inventaire des Chiroptères, afin de dresser la liste des espèces fréquentant la zone d'étude.
<i>Surface d'intervention</i>	0.61 ha (totalité des parcelles en location)
<i>Organisation générale</i>	<p>L'écoute acoustique, réalisée à l'aide d'un détecteur d'ultrasons, permet d'inventorier les espèces de chauves-souris dans une zone donnée.</p> <p>Les détecteurs transforment les émissions ultrasonores produites par les chauves-souris en sons audibles pour l'homme. Les deux modes de transformation des sons les plus fréquemment utilisés sont :</p> <ul style="list-style-type: none"> - l'hétérodyne, qui permet la différenciation de groupes d'espèces et l'évaluation de l'activité ; - l'expansion de temps, qui permet une identification à l'espèce, mais ne permet pas de définir une activité. Ce mode est impératif pour identifier les espèces du genre « Murin », grâce à une analyse sur ordinateur. <p>Un détecteur « hétérodyne + expansion de temps » (Pettersson D240x) sera utilisé.</p> <p>Les prospections de terrain seront réalisées en respectant les conditions suivantes :</p> <ul style="list-style-type: none"> - Température supérieure à 10°C ; - Vent nul ou faible ; - Prospections entre 0,5 et 2 heures après le coucher du soleil (période d'activité maximale pour les chauves-souris). <p>Sur chaque point d'écoute, le nombre de contacts sera comptabilisé par groupe d'espèces (mode hétérodyne). L'enregistrement des sons permettra dans un second temps de déterminer les espèces contactées par point. C'est la période estivale qui sera étudiée (mise bas et élevage des jeunes), en juin/juillet.</p> <p>2 passages (1 jour par passage) par année seront réalisés sur le site deux années consécutives : N+6 (2021) et N+7 (2022).</p>
<i>Pilote de l'action</i>	Conservatoire d'espaces naturels de Champagne-Ardenne

<i>Calendrier d'intervention</i>												
Résumé de l'opération	Nb jours											Maîtres d'œuvres potentiels
	2015	2016	2017	2018	2019	2020	2021	2022	2023	2024	Total	
Inventaire des Chiroptères	0	0	0	0	0	0	2	2	0	0	4	CENCA
Analyse des résultats	0	0	0	0	0	0	1	1	0	0	2	
Total (j.)	0	0	0	0	0	0	3	3	0	0	6	
<i>Estimation financière</i>												
Résumé de l'opération	€											Maîtres d'œuvres potentiels
	2015	2016	2017	2018	2019	2020	2021	2022	2023	2024	Total	
Inventaire des Chiroptères	0	0	0	0	0	0	880	880	0	0	1760	CENCA
Analyse des résultats	0	0	0	0	0	0	440	440	0	0	880	
Total (€)	0	0	0	0	0	0	1320	1320	0	0	2640	

Estimation basée sur un coût journalier CENCA de: 440 €




Action												Priorité
SE.6	Inventaire des Mammifères (hors Chiroptères)											1 2 3
<i>Description de l'action</i>	Cette action consiste à réaliser un inventaire des Mammifères (autres que les Chiroptères), et en particulier des micromammifères, présents sur la zone d'étude.											
<i>Surface d'intervention</i>	0.61 ha (totalité des parcelles en location)											
<i>Organisation générale</i>	Plusieurs passages sont à effectuer au cours d'une année. Des pièges (type INRA) pourront être installés. Les indices de présence et de restes de prédateurs (pelotes de réjection) pourront aussi être analysés. Ce suivi sera réalisé en année N+5 (2020).											
<i>Pilote de l'action</i>	Conservatoire d'espaces naturels de Champagne-Ardenne ou autre gestionnaire désigné											
<i>Maîtres d'œuvres potentiels</i>	REgroupement des Naturalistes ARDennais (ReNArd)											
<i>Calendrier d'intervention</i>												
Résumé de l'opération	Années prévisionnelles											Maîtres d'œuvres potentiels
	2015	2016	2017	2018	2019	2020	2021	2022	2023	2024	Total	
Inventaire des Mammifères (hors Chiroptères)	0	0	0	0	0	X	0	0	0	0	?	ReNArd
Analyse des résultats	0	0	0	0	0	X	0	0	0	0	?	
Total (j.)	0	0	0	0	0	X	0	0	0	0	?	
<i>Estimation financière</i>												
Résumé de l'opération	€											Maîtres d'œuvres potentiels
	2015	2016	2017	2018	2019	2020	2021	2022	2023	2024	Total	
Inventaire des Mammifères (hors Chiroptères)	0	0	0	0	0	Devis	0	0	0	0	Devis	ReNArd
Analyse des résultats	0	0	0	0	0	Devis	0	0	0	0	Devis	
Total (€)	0	0	0	0	0	Devis	0	0	0	0	Devis	

Estimation basée sur un coût journalier CENCA de: 440 €

Action SE.7	Etude sur les caractéristiques physico-chimiques et hydro-biologiques du ruisseau											Priorité 1 2 3
<i>Description de l'action</i>	Ces analyses doivent permettre de mieux connaître les caractéristiques physico-chimiques et hydro-biologiques du ruisseau, et mettre en avant les principales altérations (pollutions...). Cette étude permettra peut-être également d'expliquer le développement et l'évolution de la station de Gagée à spathe.											
<i>Surface d'intervention</i>	Ruisseau et fond de vallon											
<i>Organisation générale</i>	Etude confiée à un bureau d'études spécialisé ou à une université en année N+3 (2018).											
<i>Pilote de l'action</i>	Conservatoire d'espaces naturels de Champagne-Ardenne											
<i>Maîtres d'œuvres potentiels</i>	Bureau d'études spécialisé, université											
<i>Calendrier d'intervention</i>												
Résumé de l'opération	Nb jours											Maîtres d'œuvres potentiels
	2015	2016	2017	2018	2019	2020	2021	2022	2023	2024	Total	
Rédaction du cahier des charges et consultation	0	0	0	2	0	0	0	0	0	0	2	CENCA Bureau d'études spécialisé ou université
Suivi de l'étude	0	0	0	1	0	0	0	0	0	0	1	
Expertise physico-chimique et hydro-biologique	0	0	0	X	0	0	0	0	0	0	?	
Total (j.)	0	0	0	3	0	0	0	0	0	0	3	
<i>Estimation financière</i>												
Résumé de l'opération	€											Maîtres d'œuvres potentiels
	2015	2016	2017	2018	2019	2020	2021	2022	2023	2024	Total	
Rédaction du cahier des charges et consultation	0	0	0	880	0	0	0	0	0	0	880	CENCA Bureau d'études spécialisé ou université
Suivi de l'étude	0	0	0	440	0	0	0	0	0	0	440	
Expertise physico-chimique et hydro-biologique	0	0	0	Devis	0	0	0	0	0	0	Devis	
Total (€)	0	0	0	1320	0	0	0	0	0	0	1320	

Estimation basée sur un coût journalier CENCA de: 440 €

3. Sensibilisation et concertation locale (PI)

Action PI.1	Poursuite du relationnel avec les acteurs locaux											Priorité	
<i>Description de l'action</i>	Maintenir un contact régulier notamment avec le Groupement Forestier de Saint-Rémy, propriétaire des parcelles en location.												  
<i>Surface d'intervention</i>	-												
<i>Organisation générale</i>	Le Conservatoire reste attentif aux préoccupations des propriétaires et à d'éventuels travaux forestiers qui pourraient être entrepris à proximité du secteur d'étude. Possibilité d'organiser sur la période du plan de gestion, une visite des parcelles en location pour les propriétaires, afin de leur présenter les richesses écologiques de la zone d'étude. Une demi-journée est prévue pour cette visite sur l'ensemble de la période du plan de gestion. L'année est donnée à titre indicatif et pourra de ce fait évoluer.												
<i>Pilote de l'action</i>	Conservatoire d'espaces naturels de Champagne-Ardenne												
<i>Calendrier d'intervention</i>													
Résumé de l'opération	Nb jours											Maîtres d'œuvres potentiels	
	2015	2016	2017	2018	2019	2020	2021	2022	2023	2024	Total		
Suivi du relationnel	0	0	0	0.5	0	0	0	0	0	0	0.5	CENCA	
Total (j.)	0	0	0	0.5	0	0	0	0	0	0	0.5		
<i>Estimation financière</i>													
Résumé de l'opération	€											Maîtres d'œuvres potentiels	
	2015	2016	2017	2018	2019	2020	2021	2022	2023	2024	Total		
Suivi du relationnel	0	0	0	220	0	0	0	0	0	0	220	CENCA	
Total (€)	0	0	0	220	0	0	0	0	0	0	220		

Estimation basée sur un coût journalier CENCA de: 440 €

4. Police, surveillance (PO)

Action PO.1	Missions de surveillance du site											Priorité
<i>Description de l'action</i>	Réaliser des passages réguliers sur le site (fréquence et période de l'année à déterminer). Se tenir informé d'éventuels travaux qui pourraient être engagés aux alentours de la zone d'étude ou toutes autres activités qui seraient susceptibles de nuire à la station de Gagée à spathe (pollution du ruisseau, fréquentation trop importante, ...).											1 2 3
<i>Surface d'intervention</i>	0.61 ha (totalité des parcelles en location) et ensemble du fond de vallon											
<i>Organisation générale</i>	1 visite / an (1 visite = 0.5 j) dans le contexte actuel.											
<i>Pilote de l'action</i>	Conservatoire d'espaces naturels de Champagne-Ardenne											
<i>Calendrier d'intervention</i>												
Résumé de l'opération	Nb jour											Maîtres d'œuvres potentiels
	2015	2016	2017	2018	2019	2020	2021	2022	2023	2024	Total	
Mission de surveillance	0.5	0.5	0.5	0.5	0.5	0.5	0.5	0.5	0.5	0.5	5	CENCA
Total (j.)	0.5	0.5	0.5	0.5	0.5	0.5	0.5	0.5	0.5	0.5	5	
<i>Estimation financière</i>												
Résumé de l'opération	€											Maîtres d'œuvres potentiels
	2015	2016	2017	2018	2019	2020	2021	2022	2023	2024	Total	
Mission de surveillance	220	220	220	220	220	220	220	220	220	220	2200	CENCA
Total (€)	220	220	220	220	220	220	220	220	220	220	2200	

Estimation basée sur un coût journalier CENCA de: 440 €

5. Gestion administrative et financière (AD)

Action AD.1	Programmation et suivi annuel de la mise en place des opérations											Priorité
<i>Description de l'action</i>	Assurer le suivi administratif et financier inhérent à la gestion courante du site.											<div style="display: flex; justify-content: space-around;"> 1 2 3 </div>
<i>Surface d'intervention</i>	-											
<i>Organisation générale</i>	Constitution des dossiers de subventions Rédaction des rapports d'activités annuels											
<i>Pilote de l'opération</i>	Conservatoire d'espaces naturels de Champagne-Ardenne											
<i>Calendrier d'intervention</i>												
Résumé de l'opération	Nb jours											Maîtres d'œuvres potentiels
	2015	2016	2017	2018	2019	2020	2021	2022	2023	2024	Total	
Suivi des opérations	1	1	1	1	1	1	1	1	1	1	10	CENCA
Total (j.)	1	1	1	1	1	1	1	1	1	1	10	
<i>Estimation financière</i>												
Résumé de l'opération	€											Maîtres d'œuvres potentiels
	2015	2016	2017	2018	2019	2020	2021	2022	2023	2024	Total	
Suivi des opérations	440	440	440	440	440	440	440	440	440	440	4400	CENCA
Total (€)	440	440	440	440	440	440	440	440	440	440	4400	

Estimation basée sur un coût journalier CENCA de: 440 €

Action AD.2	Évaluation quinquennale et décennale du plan de gestion											Priorité 1 2 3
<i>Description de l'action</i>	<p>Cette action consiste à faire le bilan des actions engagées à mi-étape et au bout des 10 années du plan de gestion, afin de s'assurer que les objectifs fixés ont été atteints.</p> <p>Ce bilan fera apparaître l'actualisation des connaissances sur le site et l'évaluation de chaque objectif et vérifier ainsi leur pertinence. Cela permettra d'effectuer d'éventuelles modifications du calendrier d'intervention. Ce travail constituera la base de la réalisation d'un nouveau plan de gestion</p>											
<i>Surface d'intervention</i>	0.61 ha (totalité des parcelles en location)											
<i>Organisation générale</i>	<p>Actualisation et compilation des données naturalistes et les résultats des études menées.</p> <p>Modification éventuelle et/ou définition des nouveaux objectifs de gestion.</p> <p>Rédaction si nécessaire d'un nouveau document de synthèse.</p>											
<i>Pilote de l'action</i>	Conservatoire d'espaces naturels de Champagne-Ardenne											
<i>Calendrier d'intervention</i>												
Résumé de l'opération	Nb jours											Maîtres d'œuvres potentiels
	2015	2016	2017	2018	2019	2020	2021	2022	2023	2024	Total	
Analyse et rédaction	0	0	0	0	5	0	0	0	0	8	13	CENCA
Total (j.)	0	0	0	0	5	0	0	0	0	8	13	
<i>Estimation financière</i>												
Résumé de l'opération	€											Maîtres d'œuvres potentiels
	2015	2016	2017	2018	2019	2020	2021	2022	2023	2024	Total	
Analyse des résultats	0	0	0	0	2200	0	0	0	0	3520	5720	CENCA
Total (€)	0	0	0	0	2200	0	0	0	0	3520	5720	

Estimation basée sur un coût journalier CENCA de: 440 €

Action AD.3	Poursuivre la maîtrise foncière et gestion conservatoire											Priorité	
<i>Description de l'action</i>	<p>Cette action consiste dans le renouvellement du bail signé en 2012 pour une durée de 18 ans et éventuellement dans l'initiation d'un APPB.</p> <p>Le présent plan de gestion étant valable pour une durée de 10 ans, cette action est donc classée en priorité 3 pour le moment, mais sert à rappeler l'importance de la signature d'un tel acte pour la conservation de la station de Gagée à spathe.</p> <p>Aussi, il sera important de prendre en compte le renouvellement du bail lors de la rédaction du prochain plan de gestion dans 10 ans (Cf. fiche action AD.2), qui arrivera à échéance en 2030.</p>												<div style="display: flex; justify-content: space-around;"> 1 2 3 </div>
<i>Surface d'intervention</i>	0.61 ha (totalité des parcelles en location)												
<i>Organisation générale</i>	Prise en compte du renouvellement du bail qui arrivera à échéance en 2030, dans la rédaction du nouveau plan de gestion en 2024-2025.												
<i>Pilote de l'opération</i>	Action qui sera alors prioritaire (priorité 1).												
<i>Pilote de l'opération</i>	Conservatoire d'espaces naturels de Champagne-Ardenne												
<i>Calendrier d'intervention</i>													
Résumé de l'opération	Nb jours											Maîtres d'œuvres potentiels	
	2015	2016	2017	2018	2019	2020	2021	2022	2023	2024	Total		
Analyse et rédaction	0	2	0	0	0	0	0	0	0	0	2	CENCA	
Total (j.)	0	2	0	0	0	0	0	0	0	0	2		
<i>Estimation financière</i>													
Résumé de l'opération	€											Maîtres d'œuvres potentiels	
	2015	2016	2017	2018	2019	2020	2021	2022	2023	2024	Total		
Analyse des résultats	0	880	0	0	0	0	0	0	0	0	880	CENCA	
Total (€)	0	880	0	0	0	0	0	0	0	0	880		

Estimation basée sur un coût journalier CENCA de: 440 €

IV – ORGANISATION DE L'ARBORESCENCE

Objectifs à long terme	Objectifs du plan	Opérations	Code priorité
Objectif I : Maintenir et favoriser les processus de dynamique naturelle permettant la maturation des peuplements forestiers et le maintien de la station de Gagée à spathe	1.1. Laisser évoluer les boisements	TE.1 / Absence d'intervention sur les boisements	1
		SE.1 / Suivi scientifique annuel de la station de Gagée à spathe	1
Objectif II : Acquérir une bonne connaissance de la diversité biologique et du fonctionnement des écosystèmes	2.1 Améliorer les connaissances sur l'écosystème dans lequel se développe la Gagée à spathe	SE.7 / Etude sur les caractéristiques physico-chimiques et hydro-biologiques du ruisseau	1
		SE.1 / Suivi scientifique annuel de la station de Gagée à spathe	1
		SE.2 / Suivi de l'état de conservation des habitats patrimoniaux	1
	2.2 Améliorer les connaissances sur les groupes d'espèces	SE.3 / Suivi des cortèges floristiques	2
		SE.4 / Inventaire des Oiseaux nicheurs	3
		SE.5 / Inventaire des Chiroptères	3
SE.6 / Inventaire des Mammifères (hors Chiroptères)	3		
Objectif III : Intégrer la conservation du site dans le contexte local	3.1 Informer et sensibiliser les acteurs locaux	PI.1 / Poursuite du relationnel avec les acteurs locaux	2
Objectif IV : Assurer la maîtrise foncière et la gestion conservatoire du site à long terme	4.1 Assurer la maîtrise foncière	AD.1 / Programmation et suivi annuel de la mise en place des opérations	1
		PO.1 / Missions de surveillance du site	1
	4.2 Evaluer et réorienter au besoin la gestion du site	AD.2 / Evaluation quinquennale et décennale du plan de gestion et réalisation du nouveau plan de gestion	1
4.3 Assurer la protection et la gestion conservatoire du site à long terme	AD.3 / Poursuivre la maîtrise foncière et de gestion conservatoire, initier un APPB	2	

V – LA PROGRAMMATION DU PLAN DE GESTION

1 – Plan de travail

Tab.10 : Nombre de jours de travail par opération sur la période 2015-2024

	Intitulé des actions	Priorité	2015	2016	2017	2018	2019	2020	2021	2022	2023	2024	Total (jours)
TE 1	Absence d'intervention sur les boisements	1	-	-	-	-	-	-	-	-	-	-	-
SE 1	Suivi scientifique annuel de la station de Gagée à spathe	1	2	2	2	2	2	2	2	2	2	2	20
SE 2	Suivi de l'état de conservation des habitats patrimoniaux	1	-	-	-	-	2	-	-	-	-	2	4
SE 3	Suivi des cortèges floristiques	2	-	-	-	-	4.5	-	-	-	-	4.5	9
SE 4	Inventaire des Oiseaux nicheurs	3	-	-	-	-	X	-	-	-	-	-	?
SE 5	Inventaire des Chiroptères	3	-	-	-	-	-	-	3	3	-	-	6
SE 6	Inventaire des Mammifères (hors Chiroptères)	3	-	-	-	-	-	X	-	-	-	-	?
SE 7	Etude sur les caractéristiques physico-chimiques et hydro-biologiques du ruisseau	1	-	-	-	3	-	-	-	-	-	-	3
PI 1	Poursuite du relationnel avec les acteurs locaux	2	-	-	-	0.5	-	-	-	-	-	-	0.5
PO 1	Missions de surveillance du site	1	0.5	0.5	0.5	0.5	0.5	0.5	0.5	0.5	0.5	0.5	5
AD 1	Programmation et suivi annuel de la mise en place des opérations	1	1	1	1	1	1	1	1	1	1	1	10
AD 2	Evaluation quinquennale et décennale du plan de gestion et réalisation du nouveau plan de gestion	1	-	-	-	-	5	-	-	-	-	8	13
AD 3	Poursuivre la procédure de maîtrise foncière et la gestion conservatoire	2	-	2	-	-	-	-	-	-	-	-	2
Total CENCA (jours)			3.5	5.5	3.5	7	15	3.5	6.5	6.5	3.5	18	72.5

Nombre d'actions : 1

2 – Programmation indicative des moyens humains et financiers

Tab.11 : Programmation financière

Intitulé des actions		Priorité	2015	2016	2017	2018	2019	2020	2021	2022	2023	2024	Prestations*	Maîtrise d'œuvre CENCA**
TE 1	Absence d'intervention sur les boisements	1	-	-	-	-	-	-	-	-	-	-	- €	- €
SE 1	Suivi scientifique annuel de la station de Gagée à spathe	1	880 €	880 €	880 €	880 €	880 €	880 €	880 €	880 €	880 €	880 €	- €	8800 €
SE 2	Suivi de l'état de conservation des habitats patrimoniaux	1	-	-	-	-	880 €	-	-	-	-	880 €	- €	1760 €
SE 3	Suivi des cortèges floristiques	2	-	-	-	-	1980 €	-	-	-	-	1980 €	- €	3960 €
SE 4	Inventaire des Oiseaux nicheurs	3	-	-	-	-	Devis	-	-	-	-	-	Devis	- €
SE 5	Inventaire des Chiroptères	3	-	-	-	-	-	-	1320 €	1320 €	-	-	- €	2640 €
SE 6	Inventaire des Mammifères (hors Chiroptères)	3	-	-	-	-	-	Devis	-	-	-	-	Devis	- €
SE 7	Etude sur les caractéristiques physico-chimiques et hydro-biologiques du ruisseau	1	-	-	-	1320 € (+ devis)	-	-	-	-	-	-	Devis	1320 €
PI 1	Suivi du relationnel avec les acteurs locaux	2	-	-	-	220 €	-	-	-	-	-	-	- €	220 €
PO 1	Missions de surveillance du site	1	220 €	220 €	220 €	220 €	220 €	220 €	220 €	220 €	220 €	220 €	- €	2200 €
AD 1	Programmation et suivi annuel de la mise en place des opérations	1	440 €	440 €	440 €	440 €	440 €	440 €	440 €	440 €	440 €	440 €	- €	4400 €
AD 2	Evaluation quinquennale et décennale du plan de gestion et réalisation du nouveau plan de gestion	1	-	-	-	-	2200 €	-	-	-	-	3520 €	- €	5720 €
AD 3	Poursuivre la procédure de maîtrise foncière et la gestion conservatoire	2	-	880 €	-	-	-	-	-	-	-	-	- €	880 €
Total opérations			1540 €	2420 €	1540 €	3080 €	6600 €	1540 €	2860 €	2860 €	1540 €	7920 €	Devis	31900 €

Nombre d'actions : 13

* Le coût des prestations devra être ajusté sur la base de devis fournis par les prestataires

** Sur la base du coût journalier 2015 (440 € jour) susceptible d'évoluer sur la durée du plan de gestion

BIBLIOGRAPHIE

Arrêté ministériel du 20 janvier 1982 fixant la liste des espèces végétales protégées sur l'ensemble du territoire et les modalités de leur protection

Arrêté ministériel du 19 novembre 2007 fixant la liste des Amphibiens protégés sur l'ensemble du territoire et les modalités de leur protection

ACEMAV COLL., DUGUET R., MELKI F., 2003, *les Amphibiens de France, Belgique et Luxembourg*, collection Parthénope, éditions Biotope, Mèze (France), 480 p.

BARBIER L., BOULLET V., DESREUMAUX H., 2000, *Bilan des 10 ans de gestion pastorale, Réserve naturelle volontaire de Wavrans-sur-l'Aa*, 38 p.

BEHR R. et al., 2007 – Liste rouge de Champagne-Ardenne, Flore vasculaire – validée le 14 avril 2007, avis n°2007-8 du CSRPN.

BENSETTITI F., GAUDILLAT V. & HAURY J. (coord.), 2002. « Cahiers d'habitats » Natura 2000. *Connaissance et gestion des habitats et des espèces d'intérêt communautaire. Tome 3 - Habitats humides*. MATE/MAP/MNHN. Éd. La Documentation française, Paris, 457 p. + cédérom.

BENSETTITI F., RAMEAU J.-C & CHEVALLIER H. (coord.), 2001. « Cahiers d'habitats » Natura 2000. *Connaissance et gestion des habitats et des espèces d'intérêt communautaire. Tome 1 – Habitats forestiers*. MATE/MAP/MNHN. Ed. La Documentation française, Paris, 2 volumes : 339 p. et 423 p. + cédérom

BIZOT A., LION J.P., YUNGMANN B., 1992, *Gagea spathacea enfin retrouvé dans le département des Ardennes*, Bulletin de la Société d'Histoire Naturelle des Ardennes, n°82, Société d'Histoire Naturelle des Ardennes, Charleville Mézières, pp. 27-28

CART J.-F., 2007 – Liste rouge de Champagne-Ardenne, Amphibiens – validée le 14 avril 2007, avis n°2007-4 du CSRPN

CONSERVATOIRE BOTANIQUE NATIONAL DU BASSIN PARISIEN, site internet – cbnbp.mnhn.fr/cbnbp/biodiversite/especes.jsp

DETCHEVERRY P., LORICH T., 2015 – *Bois de Rocquigny (Rocquigny, Ardennes) - Plan de gestion 2015-2024* – Conservatoire d'espaces naturels de Champagne-Ardenne, à paraître

DIDIER B. et al., 2007 – Liste rouge de Champagne-Ardenne, Habitats (d'après l'ouvrage Corine Biotope) – validée le 14 avril 2007, avis n°2007-9 du CSRPN

DUHAMEL G., 1998, *Flore et cartographie des carex de France*, Editions Boubée, 293 p.

E.N.G.R.E.F. (1997) – *Corine Biotope*, types d'habitats français – 217 p.

FITTER R., FITTER A., BLAMEY M., 1997, *Guide des fleurs sauvages*, Editions Delachaux et Niestlé, 352p.

FITTER R., FITTER A., FARRER A., 1991, *Guide des graminées, carex, joncs et fougères*, Editions Delachaux et Niestlé, 256p.

GALAND N., 2004, *Suivi scientifique de la station de Gagée à spathe (Gagea spathacea) 2002 – 2004*, Conservatoire du Patrimoine naturel de Champagne-Ardenne, Boulton-aux-Bois, 24 p.

GALAND N., 2007, *Suivi scientifique de la station de Gagée à spathe (Gagea spathacea) 2005–2008 – Rapport intermédiaire 2007*, Conservatoire du Patrimoine Naturel de Champagne-Ardenne, Boulton-aux-Bois, 23p.

GALAND N., LORICH T., 2008, *Suivi scientifique de la station de Gagée à spathe (Gagea spathacea) 2005–2008 – Rapport intermédiaire 2008*, Conservatoire du Patrimoine Naturel de Champagne-Ardenne, Boulton-aux-Bois, 23p.

LAMBINON J. et al., 1992, *Nouvelle Flore de Belgique, du Grand-Duché de Luxembourg, du Nord de la France et des régions voisines*, 4^{ème} édition. Editions du patrimoine du jardin botanique national de Belgique, 1092p.

LORICH T., 2009, *Suivi scientifique de la station de Gagée à spathe (Gagea spathacea) 2009–2011 – Rapport intermédiaire 2009*, Conservatoire du Patrimoine Naturel de Champagne-Ardenne, Boulton-aux-Bois, 21p.

LORICH T., 2010, *Suivi scientifique de la station de Gagée à spathe (Gagea spathacea) 2009–2011 – Rapport intermédiaire 2010*, Conservatoire du Patrimoine Naturel de Champagne-Ardenne, Boulton-aux-Bois, 21p.

LORICH T., 2011, *Suivi scientifique de la station de Gagée à spathe (Gagea spathacea) 2009–2011 – Rapport final 2011*, Conservatoire du Patrimoine Naturel de Champagne-Ardenne, Boulton-aux-Bois, 21p.

LORICH T., 2012 – *Suivi scientifique de la station de Gagée à spathe (Gagea spathacea), année 2012*. La Gloye aux Alleux, commune de Le Chesne (08). Conservatoire d'espaces naturels de Champagne-Ardenne, 17p.

LORICH T., 2014 – *Etudes et suivis scientifiques, année 2013*. « Station de Gagée à spathe de la Gloye aux Alleux », commune de Le Chesne (08). Conservatoire d'espaces naturels de Champagne-Ardenne, 20p.

LORICH T. & DETCHEVERRY P., 2012 – *Forêt alluviale d'Attigny (Attigny, Ardennes) - Plan de gestion 2013-2022* – Conservatoire d'espaces naturels de Champagne-Ardenne, 60 p.

LORICH T., 2015 – *Etangs du Domaine de Belval (Belval-Bois-des-Dames, Ardennes) – Plan de gestion 2015-2024* – Conservatoire d'espaces naturels de Champagne-Ardenne, à paraître

MUSEUM NATIONAL D'HISTOIRE NATURELLE, site internet – <http://inpn.mnhn.fr/espece>

OLIVIER L. et al., 1995, *Livre rouge de la flore menacée de France, Tome I, espèces prioritaires*, 1995, Paris, Ministère de l'environnement, 486 p. + annexes

RAMEAU J-C., MANSION D., DUME G., 1994 – *Flore forestière française ; tome 1 : Plaines et collines*, Institut pour le développement forestier, 1785 p.

ROTHMALER W., 1995 – *Exkursionsflora von Deutschland*, tome 3, 754 p.

ROYER M., FELZINES J.-C., MISSET C., THEVENIN S., 2006 – *Synopsis commenté des groupements végétaux de la Bourgogne et de la Champagne-Ardenne*, Bull. Soc. Bot. du Centre-Ouest, N° spécial 25, Saint-Sulpice-de-Royan, 393 p.

SOCIETE D'HISTOIRE NATURELLE DES ARDENNES, 1993, *100 ans d'Histoire Naturelle dans les Ardennes*, Charleville Mézières, pp. 91

ANNEXES

B – INFORMATIONS GENERALES SUR LE SITE

Annexe 1 : Fiche ZNIEFF

Annexe 2 : Plan cadastral

C – ETAT DES LIEUX

Annexe 3 : Localisation et analyse des relevés phytosociologiques

Annexe 4 : Liste et statut de la flore présente sur le site

Annexe 5: Fiche espèce

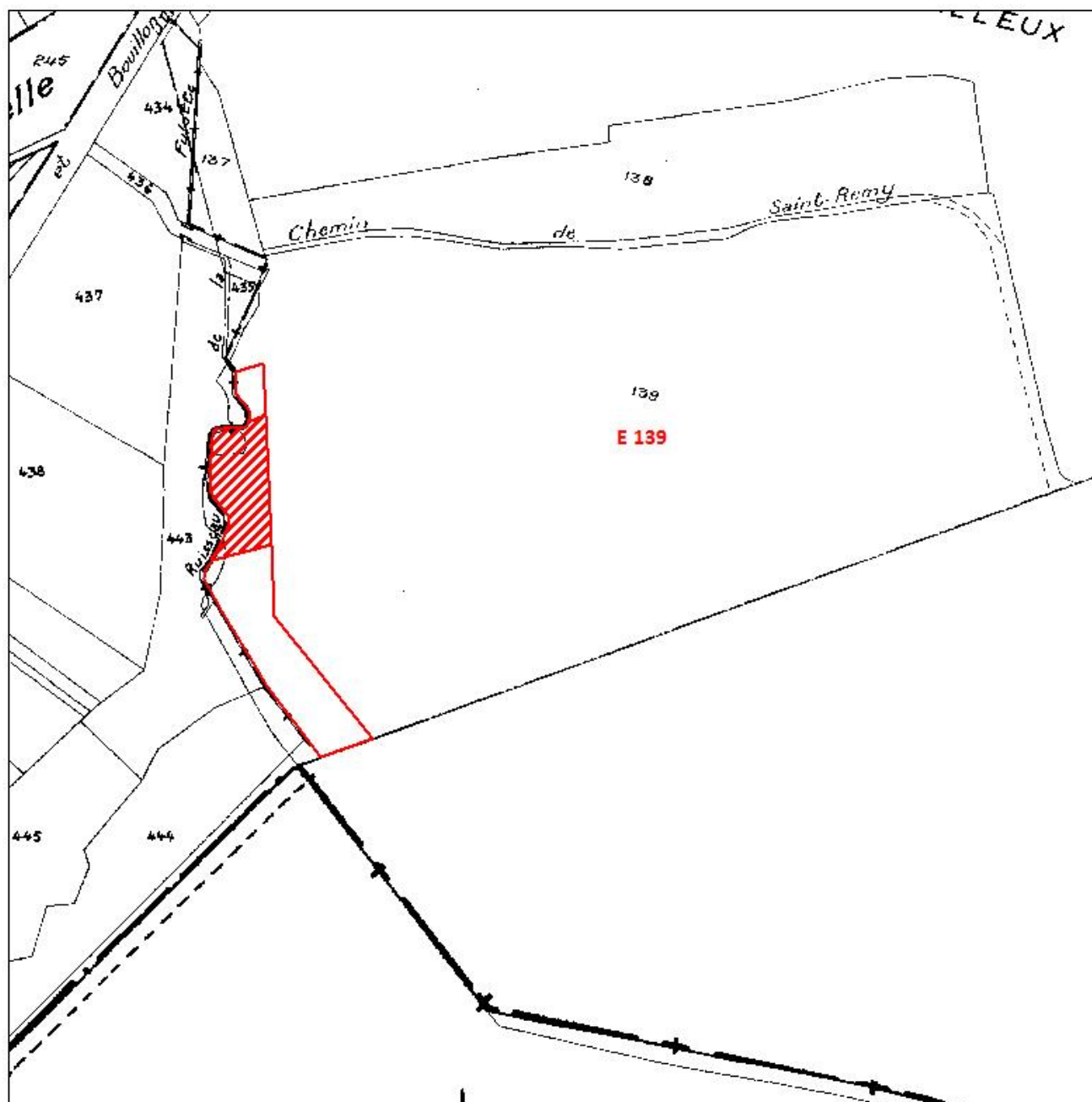
Annexe 6: Liste et statut de la faune présente sur le site

Annexe 1

FICHE ZNIEFF



Annexe 2

PLAN CADASTRAL

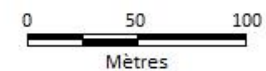


"Station de Gagée à spathe"
Commune de Le Chesne

PLAN CADASTRAL

-  Périmètre du site
-  Zone de protection totale

N
1



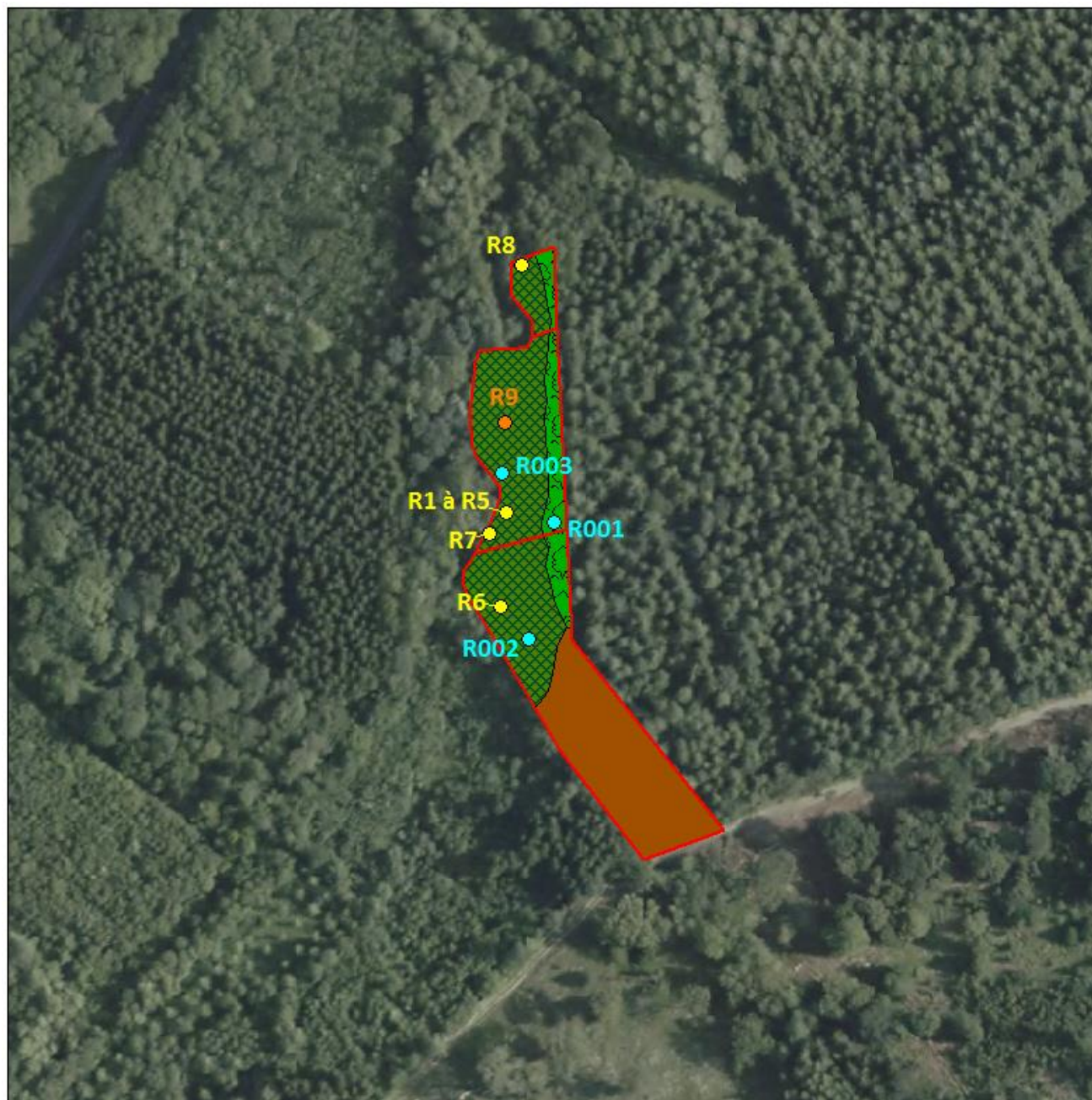
Plan de gestion 2015-2024

© Conservatoire d'espaces naturels
de Champagne-Ardenne - 2015
Source : BDPARCELLAIRE® ©IGN-Paris 2007



Annexe 3

LOCALISATION ET ANALYSE DES RELEVÉS PHYTOSOCIOLOGIQUES






"Station de Gagée à spathe"
Commune de Le Chesne



RELEVÉS PHYTOSOCIOLOGIQUES

 Périmètre du site

Unités écologiques

-  Aulnaies-frênaies
-  Chênaie pédonculée à Primevère élevée
-  Clairières à couvert arbustif

Relevés phytosociologiques

-  Relevés annuels réalisés dans le cadre du suivi de la Gagée
-  Relevé abandonné depuis 2007
-  Relevés réalisés en 2014

N
↑



Plan de gestion 2015-2024

© Conservatoire d'espaces naturels
de Champagne-Ardenne - 2015
Source : BDORTHO® ©IGN-Paris 2010

Annexe 4

LISTE ET STATUT DE LA FLORE PRESENTE SUR LE SITE

Plan de gestion 2015-2024 « Station de Gagée à spathe », commune de Le Chesne (Ardennes)

Légende :

DH : Directive « Habitats »

PN : Protection nationale

PR : Protection régionale

PD : Protection départementale

LR N : Liste rouge nationale

LR C-A : Liste rouge régionale (CSRPN, 2007)

Nom scientifique	Nom français	CALLAY, 1858	BIZOT A., LION J-P., YUNGSMANN B., 1992	LORICH T., 2014	DH	PN	PR	PD	LR N	LR C-A
<i>Acer campestre</i>	Érable champêtre			X						
<i>Acer pseudoplatanus</i>	Érable sycomore			X						
<i>Adoxa moschatellina</i>	Moschatelline		X	X						
<i>Alnus glutinosa</i>	Aulne glutineux			X						
<i>Anemone nemorosa</i>	Anémone des bois		X	X						
<i>Angelica sylvestris</i>	Angélique sauvage		X	X						
<i>Arum maculatum</i>	Gouet tâcheté			X						
<i>Athyrium filix-femina</i>	Fougère femelle			X						
<i>Betula pendula</i>	Bouleau verruqueux			X						
<i>Brachypodium sylvaticum</i>	Brachypode des bois			X						
<i>Caltha palustris</i>	Populage des marais		X	X						
<i>Cardamine amara</i>	Cardamine amère		X	X						
<i>Cardamine pratensis</i>	Cardamine des prés		X							
<i>Carex elongata</i>	Laïche allongée	X		X						
<i>Carex pseudocyperus</i>	Laïche faux-souchet			X						
<i>Carex remota</i>	Laïche espacée			X						
<i>Carex strigosa</i>	Laïche à épis grêles			X						
<i>Carpinus betulus</i>	Charme			X						
<i>Chrysosplenium alternifolium</i>	Dorine à feuilles alternes		X	X						
<i>Chrysosplenium oppositifolium</i>	Dorine à feuilles opposées			X						
<i>Circaea lutetiana</i>	Circée de Paris			X						
<i>Convallaria majalis</i>	Muguet			X						
<i>Cornus sanguinea</i>	Cornouiller sanguin			X						
<i>Corylus avellana</i>	Noisetier			X						
<i>Crataegus laevigata</i>	Aubépine à deux styles			X						
<i>Crataegus monogyna</i>	Aubépine à un style			X						
<i>Cytisus scoparius</i>	Genêt à balai			X						
<i>Dryopteris filix-mas</i>	Fougère mâle			X						
<i>Eupatorium cannabinum</i>	Eupatoire à feuilles de chanvre			X						
<i>Ficaria verna</i>	Ficaire à bulbilles		X	X						
<i>Filipendula ulmaria</i>	Reine des prés		X	X						
<i>Fraxinus excelsior</i>	Frêne élevé			X						
<i>Gagea spathacea</i>	Gagée à spathe	X	X	X		X			X	X
<i>Galium aparine</i>	Gaillet gratteron		X	X						
<i>Galium palustre</i>	Gaillet des marais			X						
<i>Geranium robertianum</i>	Herbe à Robert			X						
<i>Geum urbanum</i>	Benoîte commune			X						
<i>Glechoma hederacea</i>	Lierre terrestre			X						
<i>Glyceria fluitans</i>	Glycérie flottante			X						
<i>Hedera helix</i>	Lierre grimpant			X						
<i>Impatiens noli-tangere</i>	Balsamine des bois			X						
<i>Iris pseudacorus</i>	Iris faux acore		X	X						
<i>Juncus effusus</i>	Jonc épars			X						
<i>Ligustrum vulgare</i>	Troène			X						
<i>Lonicera periclymenum</i>	Chèvrefeuille des bois			X						
<i>Paris quadrifolia</i>	Parisette à quatre feuilles			X						

Nom scientifique	Nom français	CALLAY, 1858	BIZOT A., LION J-P., YUNGMANN B., 1992	LORICH T., 2014	DH	PN	PR	PD	LR N	LR C-A
<i>Poa nemoralis</i>	Pâturin des bois			X						
<i>Polygonatum multiflorum</i>	Sceau de Salomon multiflore			X						
<i>Primula elatior</i>	Primevère élevée		X	X						
<i>Prunus spinosa</i>	Épine noire			X						
<i>Quercus robur</i>	Chêne pédonculé			X						
<i>Ranunculus repens</i>	Renoncule rampante			X						
<i>Ribes rubrum</i>	Groseillier rouge		X	X						
<i>Rubus caesius</i>	Rosier bleue			X						
<i>Rubus fruticosus</i>	Ronce commune			X						
<i>Rumex sanguineus</i>	Patience sanguine		X	X						
<i>Salix cinerea</i>	Saule cendré			X						
<i>Sambucus racemosa</i>	Sureau à grappes			X						
<i>Schedonorus giganteus</i>	Fétuque géante			X						
<i>Senecio ovatus</i>	Séneçon de Fuchs			X						
<i>Silene dioica</i>	Compagnon rouge		X	X						
<i>Solanum dulcamara</i>	Douce amère			X						
<i>Stachys sylvatica</i>	Épiaire des bois			X						
<i>Stellaria holostea</i>	Stellaire holostée			X						
<i>Taraxacum dens-leonis</i>	Pissenlit			X						
<i>Ulmus minor</i>	Petit orme			X						
<i>Urtica dioica</i>	Ortie dioïque		X	X						
<i>Valeriana officinalis</i>	Valériane officinale			X						
<i>Veronica beccabunga</i>	Véronique des ruisseaux		X							
<i>Veronica montana</i>	Véronique des montagnes			X						
<i>Viburnum opulus</i>	Viorne obier			X						

Annexe 5

FICHE ESPECE

GAGÉE A SPATHE *GAGEA SPATHACEA*

Caractéristiques de l'espèce

Description

- Géophyte bulbeux.
- Feuilles basilaires cylindriques, blanchâtres à la base, bouclées et frisées au sommet du limbe (Havrenne et Moreau, 1987).
- Feuilles caulinaires opposées, lancéolées, les supérieures plus petites et bractéiformes.
- De une à sept fleurs jaunes à 6 tépales séparées.
- Fruit à capsule.
- Sur la station concernée par cette étude, il n'a été noté que 5 fleurs par pied au maximum.
- Multiplication asexuée par dispersion des bulbilles (populations souvent monoclonales).
- Floraison : avril.



N. GALAND - CENCA

Effectifs sur le site

2014 : **une vingtaine de pieds fleuris**

Localisation

Cf. carte de répartition en France

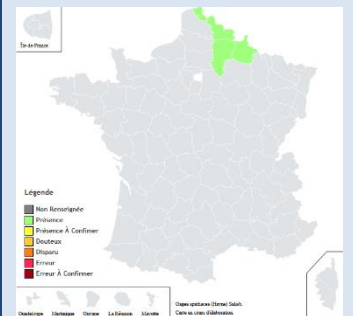
Exigences écologiques

- Bois frais et humides, dans les layons forestiers et sur la berge des ruisseaux
- Sols limoneux riches

Groupements végétaux associés à l'espèce

- Groupements du *Carpinion*, de l'*Alno-Ulmion*, de l'*Alno-Padion*

Carte de répartition



Source : Tela Botanica, 2014

Valeur patrimoniale



Statut protection / menace

Directive Habitats-Faune-Flore

Protection nationale

Protection régionale

Liste rouge nationale Vulnérable

Liste rouge régionale

Niveau de rareté

Espèce très rare en France (9 stations dans le département du Nord, à Feignies au bois des Lanières), surtout présente en Allemagne du Nord. Rarissime en Champagne-Ardenne (seulement dans les Ardennes).

Dans le département du Nord, malgré un taux de floraison assez faible, la floraison est régulière et on peut observer plusieurs centaines ou milliers de pieds fleuris chaque année (*Toussaint, com. pers.*).

La station des Ardennes est bien conservée et fleurit chaque année.

Degré de menace sur le site



Tendance d'évolution =

Menaces

- Exploitation forestière sur les bords du vallon (coupes rases, résineux) dont l'impact sur la station n'est pas prévisible
- Erosion naturelle de la berge du ruisseau
- Gestion du fond de vallon
- Evolution de la répartition de l'espèce suite aux changements climatiques

Annexe 6

LISTE ET STATUT DE LA FAUNE PRESENTE SUR LE SITE

Légende statuts de protection :

DH : Directive « Habitats »

PN : Protection nationale

LR N : Liste rouge nationale

LR C-A : Liste rouge régionale (CSRPN, 2007)

Nom scientifique	Nom français	BECU D., LORICH T., 2014	DH	PN	LR N	LR C-A
<i>Rana temporaria</i>	Grenouille rousse	X				X