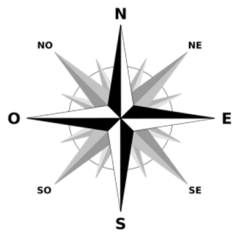
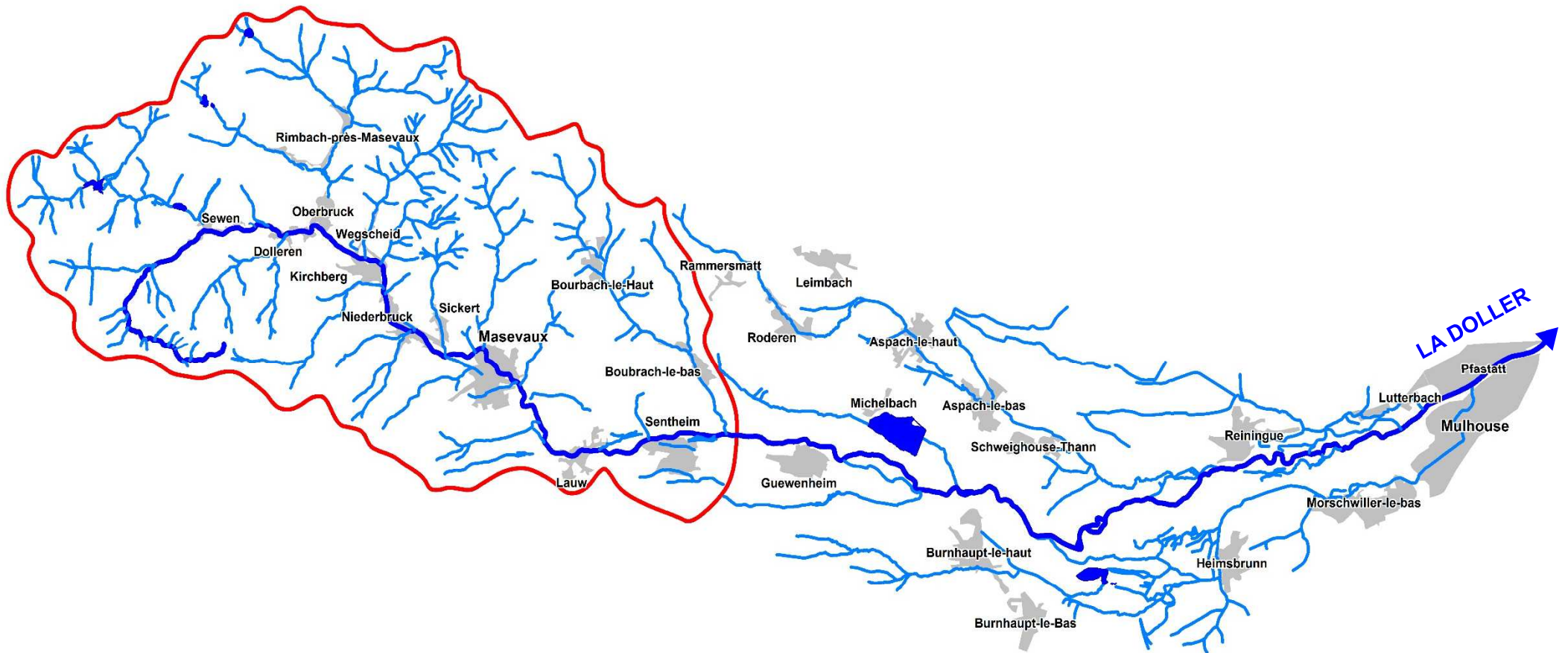


# CONTEXTE SALMONICOLE « DOLLER AMONT »



1 km  
|—|

## Généralités

### Limites du contexte :

- limite amont : source de la Doller
- limite aval : confluence avec le Bourbach
- contexte : salmonicole (truite fario)

### Principaux cours d'eau :

		Longueur (km)
<b>Cours principal</b>	<b>La Doller Amont</b>	<b>23,60</b>
<b>Affluents</b>	/	0,48
	/	0,17
	/	0,33
	/	0,30
	/	0,40
	/	0,46
	/	0,22
	/	0,17
	Kaltenbrunnen Rau	0,72
	/	0,71
	Firtiggraben	0,66
	Latschgraben	1,88
	Wagenstalbach	4,88
	Eichwald	1,20
	Graberbach	9,53
	Seebach	28,06
	Soultzbach	20,46
	Heimbach	8,00
	Lachtelweiherbaechle	6,89
	/	0,67
	La Rohne Rau	5,99
	Sichertbach	6,04
	Canal usinier	0,97
	Odilenbaechle	3,02
	/	0,34
	Willerbach	9,95
	/	1,25
	Houppachbaechle	3,58
	/	1,65
	Grambaechle	3,48
Talungrunzbach	2,51	
/	1,02	
Silbach	1,21	
Bourbach	22,62	

## Le réseau hydrographique :

Longueur totale de cours d'eau : ≈ 170 km  
 Surface bassin versant « Doller Amont » : 121 km<sup>2</sup>  
 Altitude maximum : 922 m  
 Altitude minimum : 355 m

**Communes** (nombre d'habitants\*): Sewen (533), Dolleren (459), Rimbach-près-Masevaux (497), Oberburck (439), Wegscheid (336), Kirchberg (824), Niederbruck (454), Sickert (327), Masevaux (3 278), Lauw (977), Senthem (1 581), Bourbach-le-Bas (620), Bourbach-le-Haut (421).

## Structures locales de gestion :

**AAPPMA** « Vallée de la Doller »

**AP** Bourbach-le-Haut, Bourbach-le-bas, Dolleren, Kirchberg-Wegscheid, Lauw, Rimbach, Senthem, Sewen.

**Syndicat Mixte** d'Aménagement du Bassin de la Doller

**PNR** des Ballons des Vosges

## Directive Cadre sur l'Eau

Code DCE	Masse d'eau	Limites	Etat écologique	Objectif Bon état	Pression
CR53	DOLLER 1	La Doller de la source jusqu'à la confluence avec le Willerbach	Bon	2015	Hydromorphologie
CR54	DOLLER 2	De la confluence avec le Willerbach à la masse d'eau DOLLER 3	Moyen	2015	Hydromorphologie
CR58	SEEBACH	De la source à la confluence avec la Doller	Bon	2015	Sans Objet
CR59	BOURBACH	De la source à la confluence avec la Doller	Bon	2015	Sans Objet

## Mesures règlementaires

**Classement au titre de l'article L214-7 du CE :**

**Liste 1 :**

- Doller 1
- Doller 2

**Liste 2 :**

- Doller 1
- Doller 2
- Seebach

**Natura 2000 :**

- FR4202002 « Vosges du Sud » (Directive « Habitats »)
- FR4201807 « Hautes Vosges » (Directive « Oiseaux »)

**Réserve naturelle régionale** : « Forêt de Wegscheid »

**Arrêté de protection Flore** : « Massif du Rossberg »

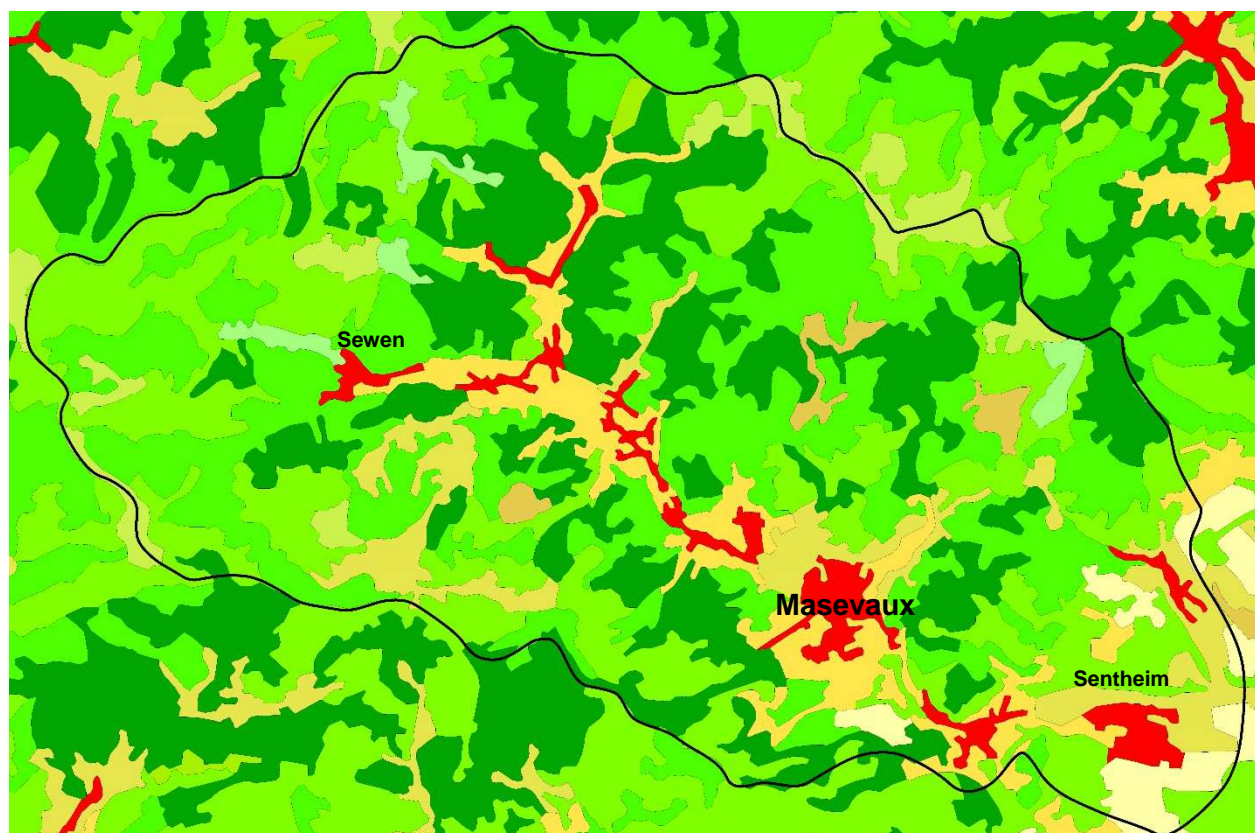
**ZNIEFF 1** : « Lac de Sewen » et « Le Rossberg et les Vogelsteines »

**ZNIEFF 2** : « Le site classé du Ballon d'Alsace »

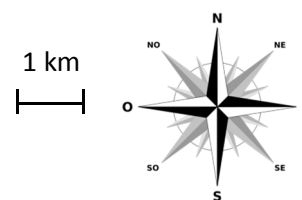
**ZICO** : Massif des Vosges (Hautes-Vosges)

## Le bassin versant

### Occupation du sol



- Tissu urbain continu
- Tissu urbain discontinu
- Zones industrielles et commerciales
- Réseaux routier et ferroviaires
- Zones portuaires
- Aéroports
- Extractions de matériaux
- Décharges
- Espaces verts urbains
- Equipements sportifs et de loisirs
- Terres arables hors périmètres d'irrigation
- Vignobles
- Vergers et petits fruits
- Prairies
- Systèmes culturaux et parcellaires complexes
- Surfaces essentiellement agricoles et espaces naturels
- Forêt de feuillues
- Forêt de conifères
- Forêts mélangées
- Pelouses et pâturages naturels
- Landes et broussailles
- Forêt et végétation arbustive en mutation
- Roches nues
- Marais intérieur
- Tourbières
- Cours et voies d'eau
- Plans d'eau



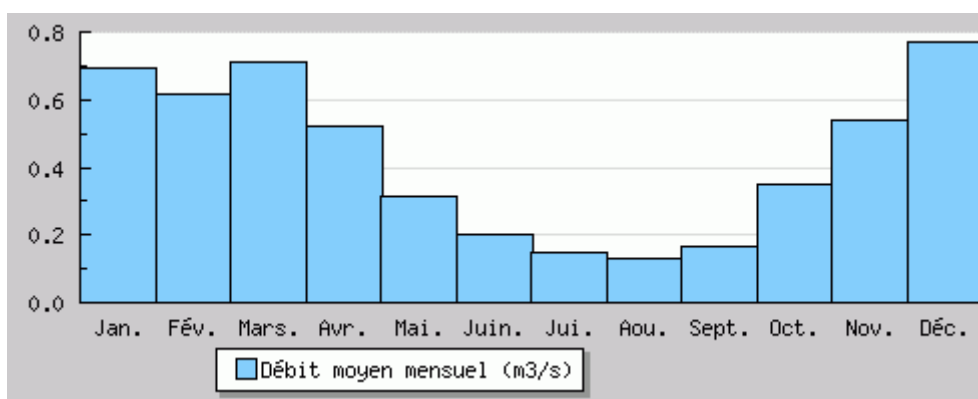
**Substrat géologique** : Vosges cristallines (granites et gneiss), roches métamorphisées (schistes et grauwackes).

**Hydrologie** :

**Station** : la Doller à Sewen

**Altitude** : 597 m

**Régime** : Pas ou faiblement influencé



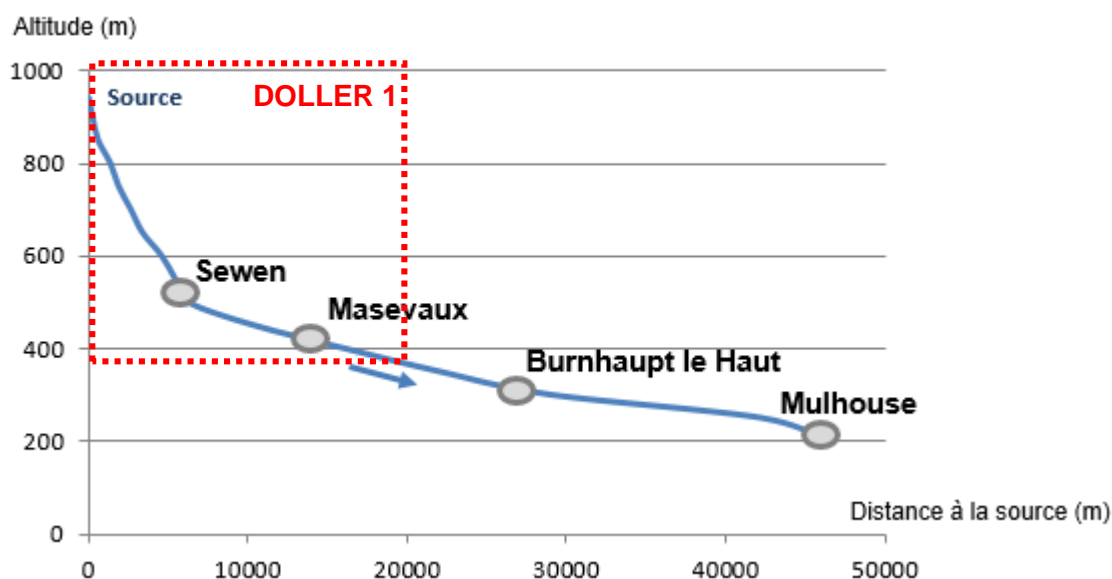
**Module interannuel** : 0,430 m³/s  
(sur 53 années)

**QMNA<sub>5</sub>** : 0,028 m³/s  
(débit mensuel minimum sur 5 ans)

**VCN<sub>3</sub>** : 0,014 m³/s  
(débit minimal sur 3 jours consécutifs)

**Crue décennale** : 15,00 m³/s

## Profil en long simplifié de la Doller :



## Qualité de l'eau

Les données (station de Sewen - *Lerchenmatt*) qui figurent dans cette section sont très synthétiques et permettent d'apprécier la qualité globale de l'eau selon les seuils fixés par le SEQ Eau V2. Pour obtenir d'avantage de détails sur les valeurs en physico-chimie et sur les indices biologiques, il est nécessaire de consulter les données de l'Agence de l'Eau Rhin-Meuse à travers le SIERM.

Paramètres et indices	2005	2006	2007	2008	2009	2010	2011	2012
Matières organiques et oxydables	TRES BON	BON	BON	TRES BON	-	-	-	BON
Matières azotées hors nitrates	TRES BON	TRES BON	TRES BON	TRES BON	-	-	-	TRES BON
Nitrates	-	MEDIOCRE	BON	TRES BON	-	-	-	BON
Matières phosphorées	BON	BON	TRES BON	TRES BON	-	-	-	TRES BON
Effets des proliférations végétales	TRES BON	TRES BON	TRES BON	TRES BON	-	-	-	TRES BON
Particules en suspension	BON	BON	BON	TRES BON	-	-	-	BON
Température	TRES BON	TRES BON	TRES BON	TRES BON	-	-	-	TRES BON
Acidification	TRES BON	BON	TRES BON	TRES BON	-	-	-	TRES BON
Minéralisation	MAUVAISE	MAUVAISE	MAUVAISE	MAUVAISE	-	-	-	MAUVAISE
Couleur	-	BON	TRES BON	TRES BON	-	-	-	TRES BON
Micropolluants minéraux	-	-	BON	-	-	-	-	-
Pesticides	BON	BON	BON	-	-	-	-	-
Hydrocarbures Aromatiques Polycyclique (HAP)	BON	BON	-	-	-	-	-	-
Ploy-Chloro Biphényls (PCB)	-	-	-	-	-	-	-	-
Micropolluants organiques autres	MEDIOCRE	BON	BON	-	-	-	-	-
IBGN	-	-	-	-	-	-	-	-
IBD	-	19,8	-	-	-	-	-	-

Ces données rendent compte d'une qualité d'eau assez bonne voir très bonne pour certains paramètres selon le SEQ Eau V2. Cependant, il manque de nombreuses valeurs sur trois années que sont 2009, 2010 et 2011 et très peu d'indices biologiques calculés sur la période de suivi.

## Qualité physique et travaux hydrauliques

	2001	2002	2003	2004	2005	2006
<b>SEWEN</b>	Abaissement du lit du Seebach (programmés)	Refection de la crête de seuils (programmés) Mur de rives (programmés) Seuil en mauvais etat (programmés) Abaissement du lit du Seebach (programmés) Réparation du mur de rive (phase de démarrage) Rehausse mur enrochement (programmés) Abaissement du lit (suspendue cause érosion) (programmés)	Réfection de deux seuils en aval (programmés) Stabilisation des crêtes de seuils Mur de rive (programmés)	Protection de berges Protection contre les crues en amont de la mairie (programmés) Reconstruction d'un mur de rive Protection contre les crues (programmés)	Abaissement d'un seuil (programmés) Abaissement d'un seuil et reprise des murs (programmés)	Reprise du mur derrière l'église (programmés)
<b>DOLLEREN</b>	Chenal de crue (programmés)	Protection du village (programmés) Protections contre les crues (programmés) Abaissement du seuil rue du moulin (2002/2003) Construction d'un mur de rive à l'école (2002/2003) Abaissement du seuil amont + Création seuil en amont (programmés) Reconstruction d'un seuil	Création chenal de crue (programmés) Protection du village (programmés) Remise en état du mur	Protection du village (programmés) Reprise et rehausse de la berge située rive gauche en amont de la commune (programmés) Réhabilitation du mur de rive gauche en vis-à-vis de la maison de M.BRELLMANN (programmés) Reprise et rehausse de la berge située rive gauche en amont de la commune Réhabilitation du mur de rive	Etude de la réalisation d'un chenal de délestage (programmés)	Déplacement de la digue suite à l'acquisition des terrains (programmés) Arasement de bancs de gravier (programmés)
<b>RIMBACH-PRES-MASEVAUX</b>		Réparation de deux seuils et de la chute du canal (programmés) Réparation de 2 seuils + chute du canal			Reprise mure de rive rue Horben (programmés) Reprise d'un talus en enrochements secs chez M.STEGER (programmés) Reprise d'un talus en enrochements secs rue du pâtres	Réparation du seuil de la prise de la pisciculture (programmés)
<b>OBERBRUCK</b>		Protections de berge (programmés) Reprise du seuil d'alimentation du canal de pisciculture(programmés) Réparation de la chute du canal (phase de finition)	Reprise d'une érosion de berge par un épis de rejet Protection de berge (programmés) Création d'une fosse aval immédiat du pont (programmés) Protection de berges en enrochements secs (programmés) Amélioration de l'écoulements (programmés) Protection de berges Amélioration de l'écoulement au niveau du pont sur le Rimbach	Protection de berges	Reprise mur de rive (programmés) Reprise de mur de rive	
<b>WEGSCHEID</b>	Reconstruction du seuil (programmés) Création d'un seuil (programmés) Création d'une passe à poisson (programmés)	Refection de la crête de seuils (programmés) Alimentation de la pisciculture (programmés) Reconstruction du seuil sur le Soultzbach (programmés) Stabilisation de la crête du seuil (programmés)	Pose d'une de prise d'eau (programmés) Remise en état du seuil (programmés) Stabilisation de la crête des seuils (programmés) Alimentation de la pisciculture (programmés) Stabilisation de la crête des seuils	Refection d'un mur de rive dégradé dont l'état a généré l'apparition d'un trou dans le bas côté de la route (programmés) Prise d'eau de la pisciculture		Réhabilitation du seuil (programmés)
<b>KIRCHBERG</b>	Protections des berge (programmés)	Rénovation de la prise d'eau de la pisciculture (programmés) Erosion de berge (programmés) Protections de berge (programmés) Pose d'enrochements sur le mur de rive en aval + travaux d'entretien (programmés)	Destruction d'un mur de rive et mie en place d'enrochements secs (phase de démarrage) Protections de berges (programmés) Protections de berge	Protections de berges (programmés) Protection contre les crues rue Langenfeld (programmés) Protection contre les crues rue Langenfeld	Etude pour l'amélioration du tirant d'eau sous le pont en aval de la commune (programmés) Remise à niveau du terrain de M. Lièvre(programmés) Reprise des berges 3ème tranche (programmés) Etude pour l'amélioration du tirant d'eau sous le pont en aval de la commune	Reprise des murs en sous œuvre (programmés) (1er tranche)
<b>NIEDERBRUCK</b>	Protections des berge (programmés)	Installation d'une passe à poisson (programmés) Reprise du mur de rives (programmés) Protections berge et finition de la digue (programmés) Consolidation des mur en enrochements secs		Installation d'une passe à poisson (programmés) Réparation du seuil sur le ruisseau du Rhome (programmés) Protection contre les crues	Réfection bâtiment en bois (programmés) Rehausse de digue + dégagement sous le pont (programmés) Protection de berges + mise en place d'un vannage (programmés) Démolition bâtiment en bois Protection de berges au niveau de l'entreprise MPE	Réhabilitation du seuil TMX et construction d'une passe à poisson (programmés)
<b>SICKERT</b>			Reprise d'un seuils de prise d'eau sur le Sickerbach (programmés)	Réfection du seuil	Etude détournement du cours d'eau (programmés) Protection de berges (programmés) Etude de bassin versant	
<b>MASEVAUX</b>	Protections des berge (programmés) Mur de rive (programmés)	Protections des berge (programmés) Mur de rive (programmés)	Reprise du mur de rive (programmés) Reprise du seuil de la caserne (programmés) Reprise du seuil de la caserne	Consolidation du seuil de la caserne (programmés) Protection contre les crues du magasin ALDI (programmés) Protection des berges à l'aval de l'entreprise CSA	Mises en places de couvertines (programmés) Protection du magasin ALDI	Réparation du vannage du canal usinier, mise en place d'un épis et reprise d'un seuil (programmés)
<b>LAUW</b>	Réparation du seuil (programmés)	Erosion de berge (programmés) Reprise du seuil (programmés) Construction d'une digue de protection contre les crues (2002/2003) ( première tranche réalisé, seconde programmée) Protection de berge Digue - Rue de la Doller	Mise en place d'enrochements secs (programmés) Protection du village 2nd tranche (programmés)	protection contre les crues de la rue de la Doller (programmés) Protection contre les crues rue de la Doller Digue 3ème tranche (programmés)	Digue 3ème tranche	Travaux de finition de la digue (programmés) Etude conséquence sur la rive gauche (programmés)
<b>BOURBACH-LE-BAS</b>					Reprise mur de rive (programmés)	
<b>SENTHEIM</b>	Plantations				Protection de berges derrière la poste (programmés) Protection de la canalisation d'assainissement (programmés)	végétalisation des berges et lutte contre la renouée (programmés)

**NOTA : Détails et code couleur en page suivante**

	2007	2008	2009	2010	2011	2012	2013
SEWEN		Mur de rive en enrochements bétonnés (programmés) Mur de rive en enrochements bétonnés	Reprise mur de rive rue de l'Elbach (programmés)	Reprise d'un mur de rive rue Gaessel			Reprise mur de rive (programmés)
DOLLEREN		Abaissement et rejointoiement du seuil (programmés) Déplacement de la digue en rive gauche à l'aval du village Etude de la réalisation d'un chenal de délestage	Arasement merlon rive droite et reprise des berges (programmés)	Etude de la réalisation d'un chenal de délestage Abaissement et rejointoiement du seuil (programmés) Arasement du merlon rive droite et reprise des berges (programmés)	Reprise du mur de rive derrière le PER (programmés) Arasement du merlon rive droite et reprises des berges Reprise du mur de rive derrière le PER Abaissement et rejointoiement du seuil (programmés)	Abaissement et rejointoiement du seuil (programmés)	
RIMBACH-PRES-MASEVAUX		Reprise du seuil de la distillerie Consolidation du mur de rive rue Horben					
OBERBRUCK		Reprise des berges (programmés)					
WEGSCHEID		Réhabilitation des seuils (programmés)				Reprise de seuils sur le Soultzbach (programmés)	Reprise seuil de la pisciculture (programmés)
KIRCHBERG		Suppression d'un seuil (programmés)			Reprise des fondations du seuil et mise en place d'une passe à poissons (programmés) (1ère tranche) Reprise des fondations du seuil (programmés)	Reprise du seuil et des murs rue Langenfeld (programmés) Mise en place d'une passe à poissons sur le seuil de l'église (programmés) Reprise du seuil et des murs rue Langenfeld Reprise des fondations du seuil (programmés)	
NIEDERBRUCK		Coupes sélectives Construction d'une passe à poisson sur le seuil KME (programmés)	Reprise mur de rive aval école maternelle sur le Glasenbach (programmés)	Construction d'une passe à poisson sur le seuil KME			
SICKERT		Coupes sélectives (programmés) Coupes sélectives					Reprise du seuil au niveau de l'école (programmés)
MASEVAUX		Condamnation de l'ancienne prise du canal usinier (programmés) Mise en place d'une passe à poisson et confortement des murs du canal usinier (programmés)	Reprise du mur du canal usinier (programmés)	Mise en place d'une passe à poissons et confortement des murs du canal usinier + reprise du mur du canal usinier (programmés)	Arasement du banc de gravier au niveau du pont de la Mairie (programmés) Mise en place d'une passe à poissons et confortement des murs du canal usinier + reprise du mur du canal usinier Arasement du banc de gravier au niveau du pont de la Mairie	Réfection du canal et étude du potentiel hydroélectrique (programmés)	Amélioration de la passe à poisson du seuil au monument aux morts DOL-MAS-SEU-2 (programmés)
LAUW		Reprise des berges (programmés) Reprise des berges	Coupe des peupliers (programmés)				Amélioration de la passe à poissons du seuil de prise du canal pépinière DOL-LAU-SEU-3 (programmés)
BOURBACH-LE-BAS		Consolidation d'un seuil (programmés) Opération de lutte contre la renouée (programmés) Consolidation de 2 seuils Opération de lutte contre la renouée		Opération de lutte contre la renouée			Arasement banc de gravier et protection de berge (programmés)
SENTHEIM		Végétalisation des berges Mise en place d'une passe à poisson (programmés)		Végétalisation des berges Mise en place d'une passe à poisson (programmés)	Mise en place d'une passe à poisson (programmés)	Mise au norme de la digue derrière ateliers municipaux (programmés) Mise au norme de la digue derrière ateliers municipaux	Amélioration de la passe à poisson du seuil DOL-SEN-SEU-5 (programmés) Mise en place d'une passe à poisson sur le seuil de prise de Michelbach (programmés)

De 2001 à 2013, les actions de travaux menées par le Syndicat Mixte d'Aménagement du Bassin de la Doller, ont consisté, principalement, en :

#### [2001 – 2006]

Arasement de bancs de graviers (1 %)  
Protection de berge (32 %)  
Reprise de mur de rive (15 %)  
Seuils : réfection et franchissabilité (28 %)  
Renouée, aménagements hydrauliques,... (19 %)  
Reprise de digue (6 %)  
Coupe sélective (0 %)

#### [2007-2013]

Arasement de bancs de graviers (9 %)  
Protection de berge (15 %)  
Reprise de mur de rive (18 %)  
Seuils : réfection et franchissabilité (43 %)  
Renouée, aménagements hydrauliques,... (10 %)  
Reprise de digue (1 %)  
Coupe sélective (4 %)



## Données écologiques (à venir avec les données thermiques 2013)

---

### Zonation piscicole - Biotypes et peuplements piscicoles de référence

Graphique du biotype amont

Graphique du biotype médian

Graphique du biotype aval

Cartographie des biotypes B  
+ Zonation de HUET

**Espèces piscicoles présentes :**

peuplement naturel	espèces non électives et/ou indésirables	espèces susceptibles de provoquer des déséquilibres biologiques	espèces en voie de disparition
Truite fario	Brochet		Ecrevisse à pieds blancs
Chabot	Perche		Ombre commun
Lamproie de Planer	Gardon		
Ombre commun			
Loche Franche			
Vairon			
Chevesne			
Saumon Atlantique			

## Halieutisme

---

**Catégorie piscicole :** 1<sup>ère</sup> catégorie pour l'ensemble des cours d'eau

**Parcours halieutique :** Un parcours No-Kill à Salmonidés sur la Doller Amont (Masevaux)

**Déversements :** Truites fario stades 2 et 5, Saumon Atlantique stade 2, Truite Arc-En-Ciel et Saumon de Fontaine.

## Facteurs limitants

### Type de perturbations :

*A : perturbations anthropiques autorisées*

*P : perturbations anthropiques non autorisées*

*M : perturbations d'origine naturelles*

## Reproduction, Ecllosion, Croissance

Type	Facteur	Perturbation	Localisation	Principaux impacts	R	E	C
AP	Assainissement	Rejets d'affluents	Aval step Masevaux	Apports organiques Diminution des teneurs en oxygène Colmatage des fonds Riques d'asphixie et de mortalité Réduction surfaces frayères	X	X	X
A et P	Agriculture, industrie, urbanisation	Obstacles au franchissement (buses, seuils,...)	Tout le linéaire principal et affluents	Effet de bief, isolement des populations, modification du lit d'écoulement	X		
A et P	Urbanisation	Artificialisation du lit mineur en zone urbanisée (mur de rive, protection de berge,...)	Toutes les traversées d'agglomération du contexte	Uniformisation du lit et des écoulements Création d'une chute Réduction capacité d'accueil Réduction surfaces frayères Obstacle à la circulation	X		
A	Pêche ou agrément	Plans d'eau	En retenue directe, sur source ou en dérivation	Création de zones d'eau calme Réchauffement des eaux Colmatage des fonds lors des vidanges Dérive du peuplement par présence d'espèces atypiques d'eau calme Diminution capacité d'accueil Réduction surfaces frayères	X	X	X
A	Eau potable	Prélèvement d'eau	Chevelu hydrographique	Accentuation de l'étiage Réduction capacité d'accueil Assèchements	X		X

## Diagnostic

### ➤ Sur le cours principal de la Doller Amont :

Théorique	Capacité d'accueil	Capacité de recrutement	Population
	6 554	1 340	1 340
<b>PERTURBATIONS</b>	<b>14%</b>	<b>9%</b>	
Réelle	Capacité d'accueil	Capacité de recrutement	Population
	5 639	1 214	1 214

Perte de fonctionnalité	Etat
9%	<b>CONFORME</b>

Principaux facteurs limitants : artificialisation des berges et seuils infranchissables.

➤ Sur les affluents de la Doller Amont :

Théorique	Capacité d'accueil	Capacité de recrutement	Population
		12 580	8 292
<b>PERTURBATIONS</b>	<b>14%</b>	<b>6%</b>	
Réelle	Capacité d'accueil	Capacité de recrutement	Population
	10 803	7 759	7 759

Perte de fonctionnalité	Etat
6%	<b>CONFORME</b>

Principaux facteurs limitants : Etangs (assèchements,...) et artificialisation des berges

## Préconisations de gestion

### Doller amont et affluents : **GESTION PATRIMONIALE**

Le cas de la Doller Amont apparaît en contexte de qualité conforme. Cette qualité peut être renforcée par des actions complémentaires qui visent à la protection des milieux aquatiques déjà existants contre les pollutions de différentes natures, les travaux hydrauliques non justifiés ou illégaux (notamment sur les affluents). L'installation par endroits d'habitats favorables comme des blocs (granite de préférence) à anfractuosités peut fournir des caches attractives pour la truite fario. De plus, dans certains secteurs, une gestion raisonnée de la ripisylve (lutte contre les résineux en bordure, ...) permettrait des gains complémentaires intéressants pour consolider la qualité et le fonctionnement de l'existant.

La qualité de l'eau (assainissement urbain notamment) sera à surveiller et devraient s'améliorer à la suite de la réactualisation et l'application du SAGE de la Doller.

La situation actuelle du contexte (capacité d'accueil et de recrutement satisfaisantes) permet à la truite fario de réaliser son cycle biologique en intégralité. Les alevinages ne sont pas nécessaires et risquent d'impacter la population déjà en place par ajout de poissons excédentaires.