

Extérieur et abords	
Génie civil	Correct
Voirie d'accès	Route/Chemin praticable
Cloture/grille	Non
Type de fermeture du réservoir	Porte métallite + serrure à clé
Equipements supplémentaires	
Anti-intrusion	Non
Electricité	Oui
Eclairage	Oui (mais ampoule cassée)
Echelle/Escalier	Oui
Anti-chutes	Non
Etiquetage des conduites	Non
Manchon de démontage	Oui



Données hydrauliques	
Type d'ouvrage	Semi-enterré
Type de réservoir	Réservoir de tête
Nombre de cuves	2
Volume total	600 m ³
Type de chambre	Circulaire béton 5 m ³
Côte sol	410.00 m NGF
Côte radier	
Côte trop plein	
Réserve incendie	2 * 60 m ³
Dispositif incendie	Lyre
Commande du remplissage	Robinet à flotteur
Commentaires	RAS

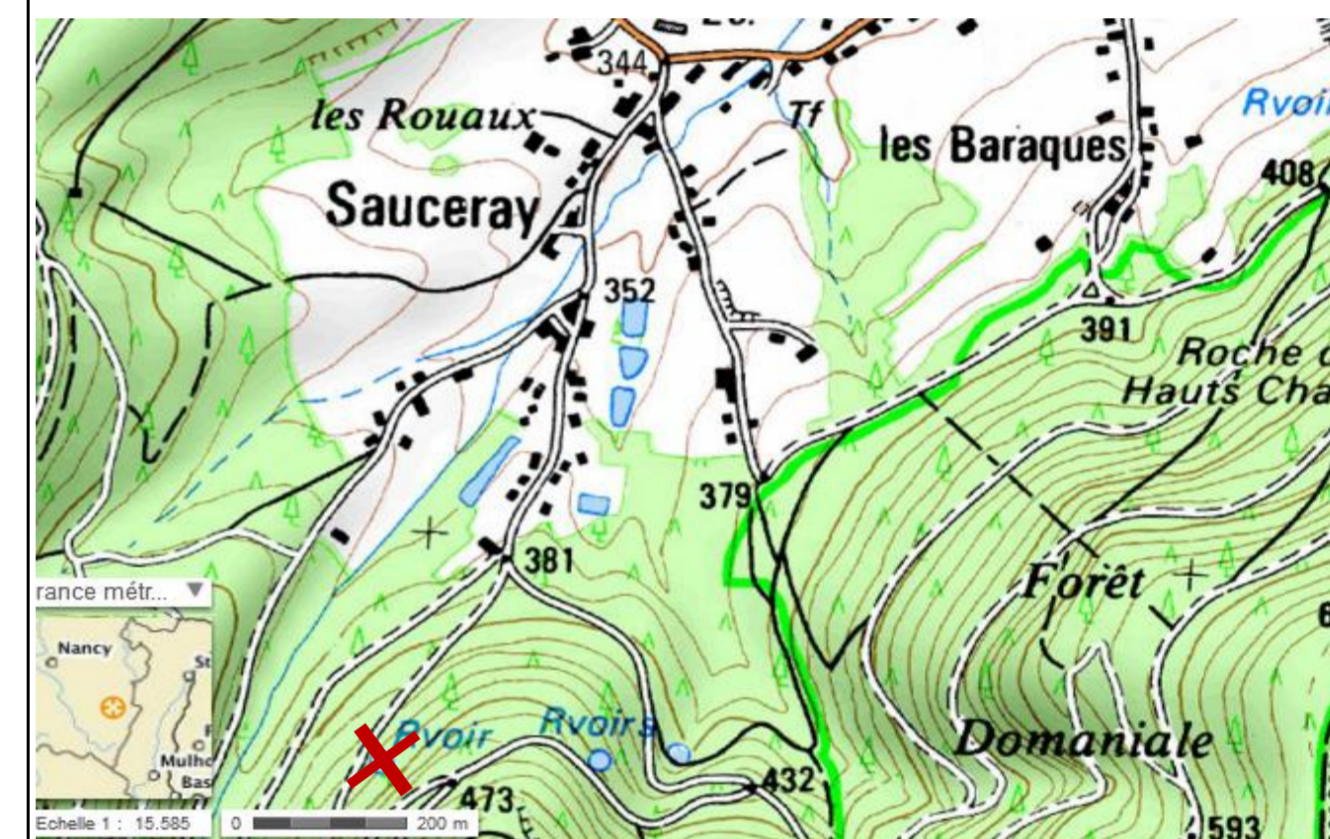
Réservoir de Sauceray

Données générales :

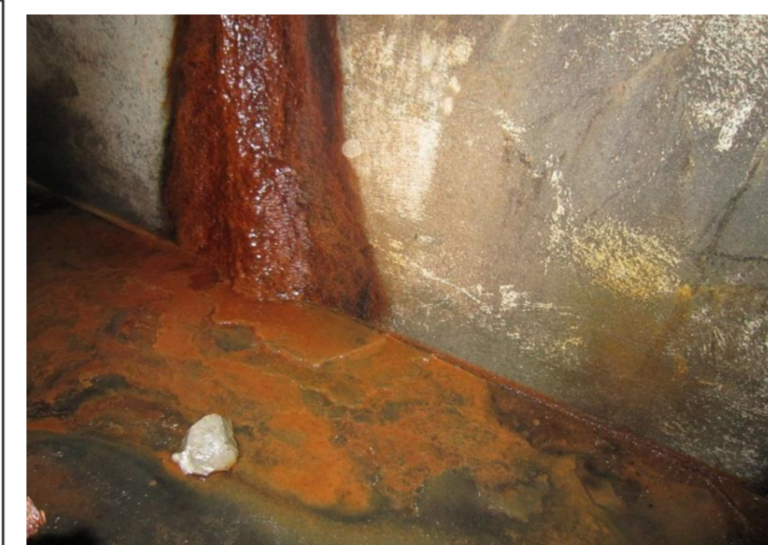
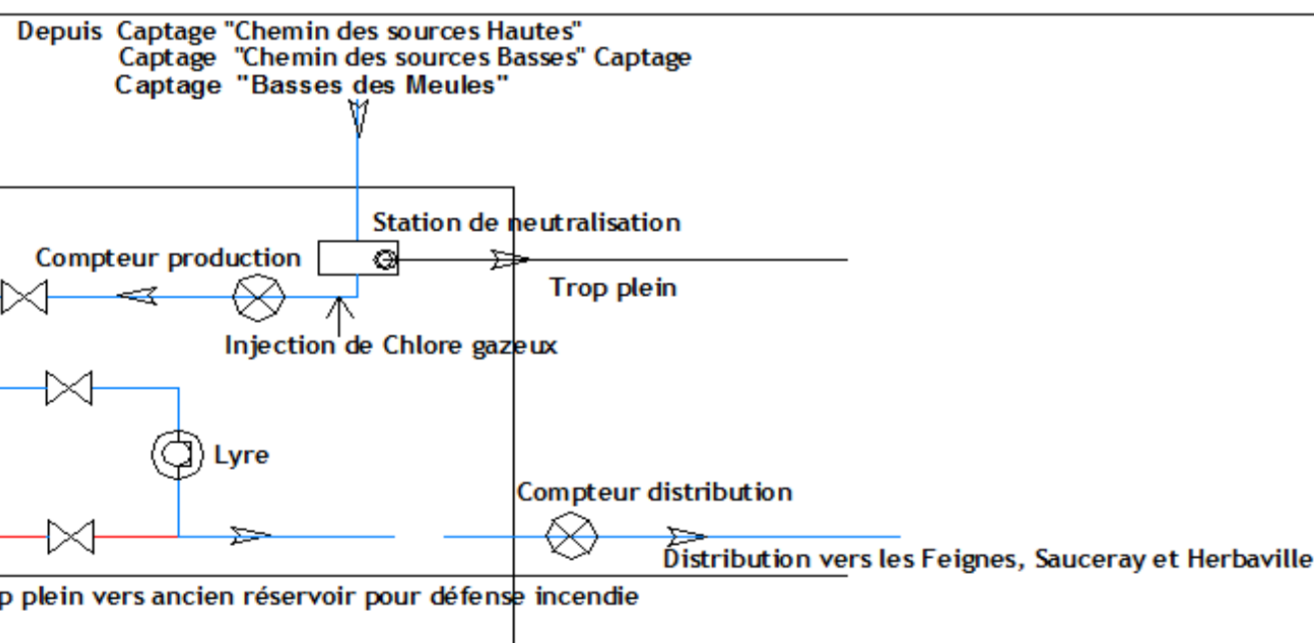
Année de construction : 1981
Localisation : Commune de Saint-Michel-Sur-Meurthe
Occupation du sol : Forêt
Origine de l'eau : Captage "Chemin des sources Hautes"
Captage "Chemin des sources Basses"
Captage "Basses des Meules"
Destination de l'eau : les Feignes, Sauceray et Herbaville

Coordonnées (Lambert II Etendu) :
X : 936 020 m
Y : 2 376 471 m

Plan de localisation :



Réservoir Sauceray



Etat de la Cuve	
Paroi/Revêtement	Bon
Etanchéité	Bonne
Aération	Bonne
Dernier nettoyage	2011
Commentaires	Revêtement jamais refait mais en bon état Pas de problèmes majeurs nécessitant des nettoyages trop fréquemment
Chambre de vannes	
Génie civil	Moyen
Peinture	Absente
Présence de mousses/moisissures	Léger
Déshumidification	Non
Etat de corrosion	Avancé
Commentaires	Présence d'eau d'infiltration dans la chambre Rouille importante

Télegestion	
Télesurveillance	Oui
Suivi continu du marnage	Oui
Comptage	
Mode de relève	A distance
Type de compteur	Comptage en production et en distribution
Age des compteurs	8 ans
Consommation électrique	
Type de tarif	
Puissance souscrite *	
Consommation 2008 *	
Consommation 2009 *	
Evolution N/(N-1)	
Groupe électrogène	
*Pour l'ensemble "réservoir+équipements"	

Etat général :

Le réservoir de Sauceray est dans un état moyen en raison de très forte présence de rouille et d'infiltration d'eau dans la chambre de vannes. Des traces de moisissures commencent à apparaître.

Le cuve n'a pas pu être inspectée directement, mais d'après le fontainier, elle est en bonne état sans fissures majeurs ou problème sur la paroi.

Un comptage a lieu en entrée et en sortie de réservoir.

Traitement par neutralisation au réservoir du Sauceray

Extérieur et abords		Caractéristique du traitement	
Génie civil	Bon	Nature	Neutralité
Voirie d'accès	Route	Mode de traitement	Mise en contact sur filtre
Cloture/grille	Non	Suivi continu	Non
		Consommation annuelle moyenne (de 2008 à 2011)	1700 kg
		Commentaires	Remplacement tous les 3 mois (800kg/1t) Détassage par surpresseur tous les 3 mois 1/2 filtre utilisé
Equipements		Chloration	
Anti-intrusion	Non	Type	Automatique
Electricité	Oui	Quantité	1 injection par 500L
Eclairage	Oui		
Echelle/Escalier	Oui	Javelisation	
Anti-chutes	Non	Type	Manuelle
Etiquetage des conduites	Oui	Quantité	4 à 4.5L / 3 semaines
Manchon de démontage	Oui		
Alarme de niveau	Oui (sonde)		
Alimentation du réseau	PE diam. 220mm		

Données générales :

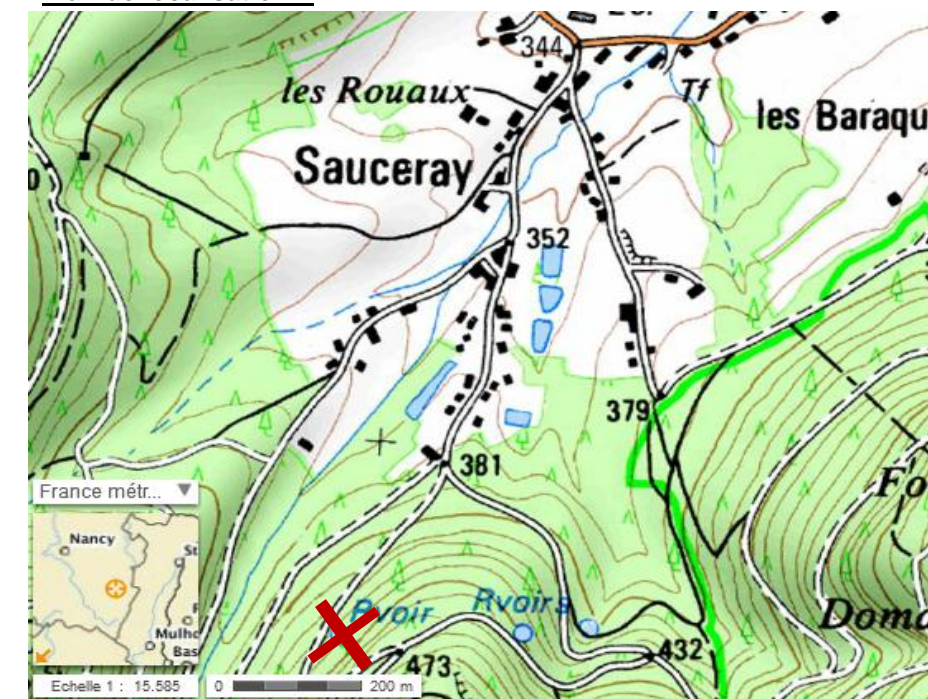
Année de construction : 1981
Localisation : Commune de Saint-Michel-Sur-Meurthe
Occupation du sol : Forêt
Origine de l'eau : Captage "Chemin des sources Hautes"
Captage "Chemin des sources Basses"
Captage "Basses des Meules"

Destination de l'eau : les Feignes, Sauceray et Herbaville

Coordonnées (Lambert II Etendu) :

X : 936 020 m
Y : 2 376 471 m

Plan de localisation :



Etat de la Cuve		Télegestion	
Paroi/Revêtement	Bon	Télésurveillance	Oui
Etanchéité	Bonne		
Aération	Bonne	Comptage	
Dernier nettoyage	2011	Mode de relève	A distance
Commentaires	RAS	Type de compteur	Comptage en sortie (distribution)
		Age du compteur	NC
Aspect de la chambre de vannes			
Génie civil	Bon		
Peinture	Absente		
Présence de mousses/moisissures	Non		
Déshumidification	RAS		
Etat de corrosion	Faible		
Commentaires	RAS		

Etat général :

La station de neutralisation du réservoir de Sauceray est en bon état. Les parois des cuves sont étanches et le génie civil correct. La chambre de vanne est en bon état, il n'y a aucune trace de rouille ou de moisissures.

Extérieur et abords	
Génie civil	Correct
Voirie d'accès	Route
Cloture/grille	Non
Type de fermeture du réservoir	Porte métallite + serrure à clé
Equipements supplémentaires	
Anti-intrusion	Non
Electricité	Oui
Eclairage	Oui
Echelle/Escalier	Oui
Anti-chutes	Non
Etiquetage des conduites	Non
Manchon de démontage	Oui



Données hydrauliques	
Type d'ouvrage	Semi-enterré
Type de réservoir	Réservoir de tête
Nombre de cuves	2
Volume total	300 m ³
Type de chambre	2 chambres circulaire béton 5000L
Côte sol	386.00 m NGF
Côte radier	
Côte trop plein	
Réserve incendie	120m ³
Dispositif incendie	Par le réservoir de Sauceray
Commande du remplissage	Electrovanne
Commentaires	RAS

Réservoir de Closé

Données générales :

Année de construction : 1930
Localisation : Commune de Saint-Michel-Sur-Meurthe
Occupation du sol : Bois

Origine de l'eau :
Captage 1 Chemin de la Hache - Closé Haut"
Captage 2 Chemin de la Hache - Closé Bas"
Captage "1, 2 et 3 Manufacture"
Captage "1 et 2 Houvion"

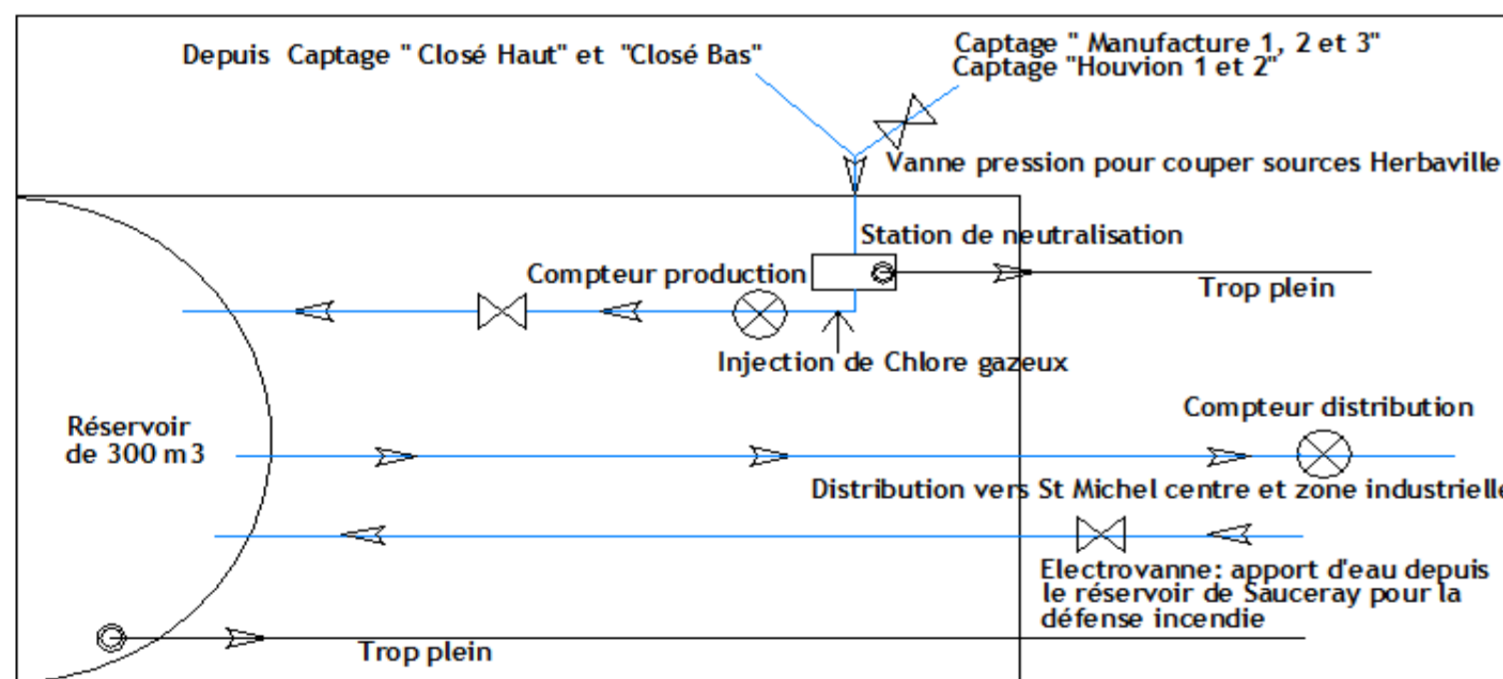
Destination de l'eau : Centre et zone industrielle

Coordonnées (Lambert II Etendu) :
X : 937 251 m
Y : 2 377 441 m

Plan de localisation :



Réservoir Closé



Etat de la Cuve	
Paroi/Revêtement	Bon
Etanchéité	Bonne
Aération	Bonne
Dernier nettoyage	2011
Commentaires	Pas de revêtement de la cuve

Chambre de vannes	
Génie civil	Correct
Peinture	Absente
Présence de mousses/moisissures	Oui (importante)
Déshumidification	Non
Etat de corrosion	Léger
Commentaires	RAS

Télegestion	
Télésurveillance	Oui
Suivi continu du marnage	Oui
Comptage	
Mode de relève	A distance
Type de compteurs	Comptage en production et en distribution
Age des compteurs	NC

Consommation électrique	
Type de tarif	
Puissance souscrite *	
Consommation 2008 *	
Consommation 2009 *	
Evolution N/(N-1)	
Groupe électrogène	

*Pour l'ensemble "réservoir+équipements"

Etat général :

La chambre de vanne est dans un état général moyen en raison de forte présence de moisissures à l'extérieur des cuves.

La robinetterie est en assez bon état puisqu'il y a peu de traces de rouille et de corrosion.

Extérieur et abords	
Génie civil	Bon
Voirie d'accès	Route
Cloture/grille	Non
Equipements	
Anti-intrusion	Non
Electricité	Oui
Eclairage	Oui
Echelle/Escalier	Oui
Anti-chutes	Oui
Etiquetage des conduites	Non
Manchon de démontage	Oui
Alarme de niveau	Oui (sonde)
Alimentation du réseau	PE diam. 200mm

Caractéristique du traitement	
Nature	Neutralité
Mode de traitement	Mise en contact sur filtre
Suivi continu	Non
Consommation annuelle moyenne (de 2008 à 2011)	4068 kg
Commentaires	2 filtres (2*5m ²)
	Recharge tous les 2/3 mois
	Filtre 1: 1t et Filtre 2: 800kg
	Détassage par surpresseur
Chloration	
Type	Automatique
Quantité	1 injection par 500L
Javelisation	
Type	Automatique
Quantité	NC

Traitement par neutralisation au réservoir du Closé

Données générales :

Année de construction : 1930
 Localisation : Commune de Saint-Michel-Sur-Meurthe
 Occupation du sol : Bois
 Origine de l'eau : Captage 1 Chemin de la Hache - Closé Haut"
 Captage 2 Chemin de la Hache - Closé Bas"
 Captage "1, 2 et 3 Manufacture"
 Captage "1 et 2 Houvion"

Destination de l'eau : Centre et zone industrielle

Coordonnées (Lambert II Etendu) :

X : 937 251 m
 Y : 2 377 441 m

Plan de localisation :



Etat de la Cuve	
Paroi/Revêtement	Bon
Etanchéité	Bonne
Aération	Bonne
Dernier nettoyage	2011
Commentaires	RAS

Télegestion	
Télesurveillance	Oui

Comptage	
Mode de relèvement	A distance
Type de compteur	Comptage en sortie (distribution)
Age du compteur	NC

Aspect de la chambre de vannes	
Génie civil	Bon
Peinture	Absente
Présence de mousses/moisissures	Non
Déshumidification	Non
Etat de corrosion	Bon
Commentaires	RAS

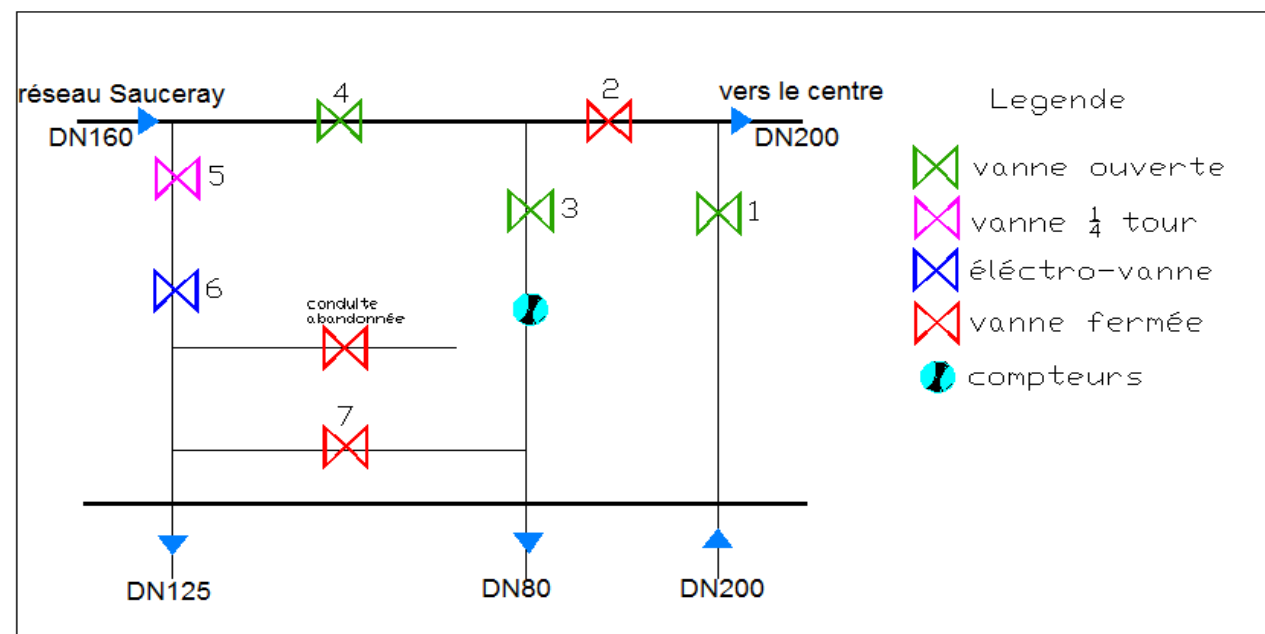
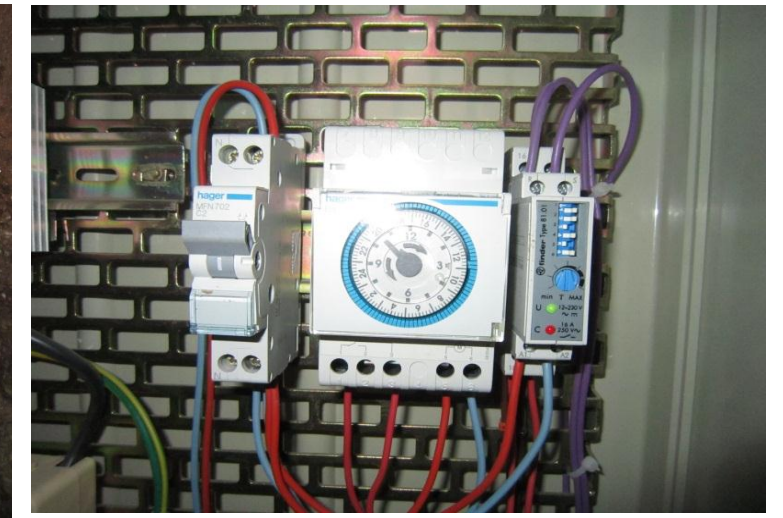
Etat général :

La station de neutralisation est en bon état:
pas de traces de moisissures ni de rouille.

L'ensemble est étiqueté précisément.

Compteur de distribution Herbaville

Etat	Moyen
Mesure	Distribution vers Herbaville depuis le réservoir de Sauceray
Age chambre	Moins de 10 ans
Télégestion	Oui
Type télégestion	A distance
Fonctionnement	
Fonctionnement normal	Alimentation de Herbaville par le réservoir du Sauceray (vanne ouverte).
Fonctionnement dévié	Alimentation de Herbaville par le réservoir du Closé via la vanne fermée Option rarement utilisée: les pressions sur Herbaville sont trop fortes.
Défense incendie Closé	Le réservoir du Closé ne dispose pas de défense incendie propre Sa réserve incendie est alimenté en cas de besoin par le réservoir du Sauceray via la vanne 1/3 ouverte et l'électrovanne.
Vanne 1/3 ouverte	Eviter les problèmes de surpression en cas d'alimentation du réservoir de Closé par celui de Sauceray.
Electrovanne	Permet l'alimentation de la défense incendie du Closé par Sauceray Alimentation du réservoir de Closé par Sauceray en cas de niveau insuffisant. La vanne est ouverte 1 fois par jour 15 min à 11h00 pour assurer son bon état de marche.



- 1: vanne ouverte, permet de couper l'alimentation depuis le réservoir du Closé
- 2: vanne fermée, permet de réalimenter une partie du réseau de Sauceray par le réservoir du Closé
- 3: vanne ouverte: permet la distribution d'Herbaville depuis le Sauceray**
- 4: vanne toujours ouverte
- 5: vanne 1/4 de tour, permet de limiter la charge lors de la réalimentation du Closé par le Sauceray
- 6: électrovanne, permet de réalimenter le réseau du Closé centre
- 7: vanne fermée, permet d'alimenter Herbaville par le réservoir du Closé

La chambre de vannes du compteur de distribution de Herbaville est essentielle dans la gestion combinée des réservoirs du Closé et du Sauceray. Elle est dans un état plutôt mauvais: la robinetterie présente de fortes traces de rouilles et de corrosion. On note également la présence d'infiltration d'eau régulière.



Compteur distribution les Feignes

Etat	De l'eau en permanence dans la chambre Infiltration du sous-sol: emplacement dans une cuvette
Mesure	Volumes d'eau distribués aux Feignes
Age chambre	25/30 ans
Télégestion	Oui
Type télégestion	A distance



Compteur de distribution du Closé

Etat	Bon
Mesure	Volumes distribués depuis le réservoir du Closé
Age chambre	NC
Télégestion	Oui
Type télégestion	A distance
Commentaire	Pas de photos

Compteur distribution Herbaville

Etat	Moyen
Mesure	Distribution vers Herbaville depuis le réservoir de Sauceray
Age chambre	Moins de 10 ans
Télégestion	Oui
Type télégestion	A distance
Commentaires	Existence d'une vanne (fermée) pour alimenter Herbaville par le réservoir du Closé Rarement utilisé car trop de pression sur Herbaville mais mise en route 15 min par jour pour éviter un dysfonctionnement sur la vanne Electrovanne pour l'alimentation de la défense incendie du réservoir du Closé par celui de Sauceray

Compteur production des sources d'Herbaville

Etat	NC
Mesure	Comtage des arrivées des sources Houvion 1 et 2 et Manufacture 1, 2 et 3
Age chambre	Neuf
Télégestion	Non
Type télégestion	/
Commentaire	Eau produite va au réservoir du closé Non visité

