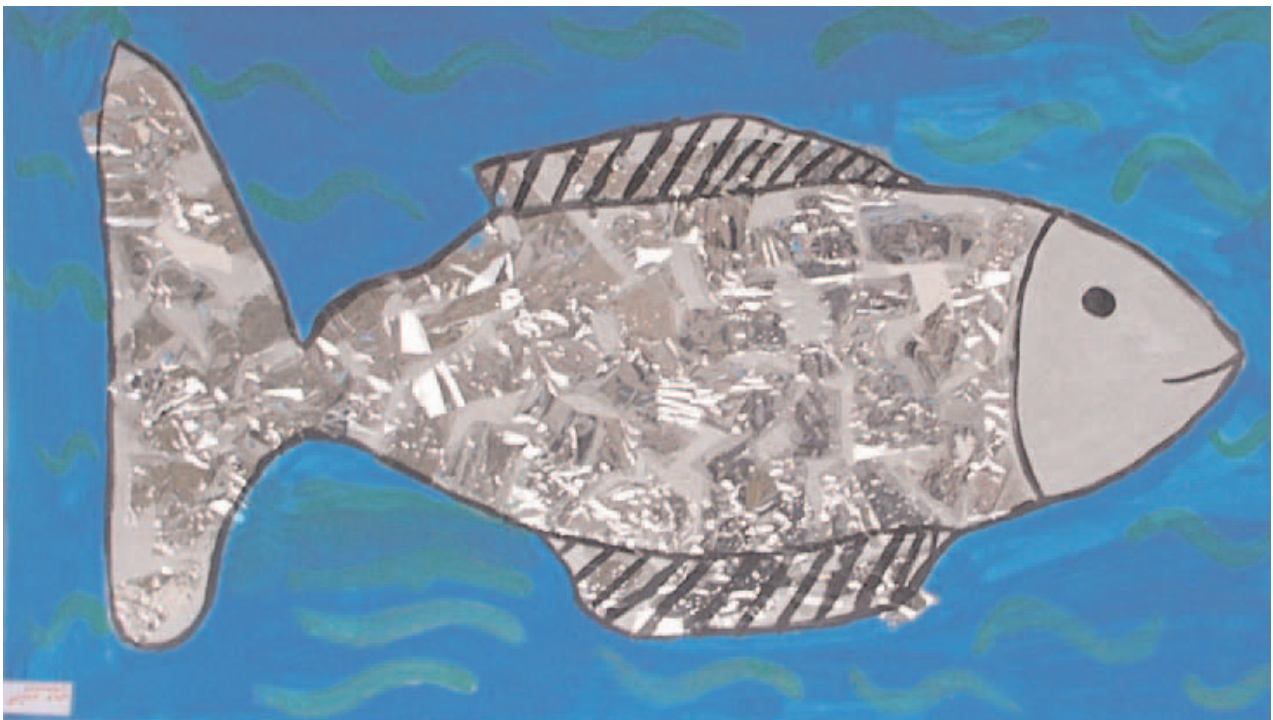


Bilan des classes d'eau

2006 2007





BILAN CLASSES D'EAU 2006/2007

INTRODUCTION

L'année scolaire 2006/2007 a vu l'émergence d'un grand nombre de projets se traduisant sur le terrain par la mobilisation des acteurs locaux autour des enfants et des enseignants.

Ce travail structurant a conduit à l'étude approfondie des milieux aquatiques et de l'eau en général, tout particulièrement dans le périmètre communal et à proximité des écoles ou encore sur des sites remarquables du bassin Rhin-Meuse.

La qualité des projets et le succès de cette opération sont évalués grâce :

- aux bilans et restitutions : pour cette année 180 bilans sous forme de travaux d'enfants, d'albums, d'expositions, de cédérom, de sites... détaillant contenus et prises de conscience,
- aux échanges avec les enfants, les enseignants, les animateurs lors de visites en classe, de rencontres formelles (groupes de travail) et informelles, de contacts téléphoniques, de retours oraux et écrits transmis à l'agence de manière spontanée,
- aux sollicitations et remarques des partenaires, aux articles de presse,
- au suivi-qualité transmis aux porteurs des projets dont les retours font l'objet d'une analyse à ce bilan.

Organisation du présent document

- **Eléments quantitatifs**
 - Nombre d'élèves, nombre de classes d'eau, répartitions et graphiques comparatifs, commentaires..... Page 3
 - Les classes d'eau en hébergement..... Page 5
 - Les supports documentaires..... Page 5
 - Tableau financier..... Page 6

- **Eléments d'analyse qualitative**
 - Spécificités 2006/2007..... Page 7
 - Analyse du dispositif et satisfaction des porteurs..... Page 8
 - Perspectives..... Page 9

- **Analyse du suivi financier** Page 9

- Conclusion**..... Page 10

Annexes

- Annexe 1 : Tableaux récapitulatifs détaillés des projets par département et tableau spécifique aux collèges.
- Annexe 2 : Liste des classes d'eau en hébergement.
- Annexe 3 : Livre de presse.
- Annexe 4 : Liste non exhaustive des intervenants associatifs dans les classes.
- Annexe 5 : Tableau des suggestions des porteurs de projets.
- Annexe 6 : Questionnaire de suivi qualité amélioré.

ELEMENTS QUANTITATIFS

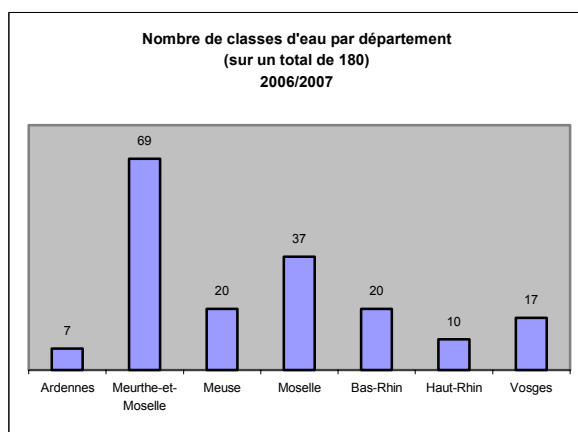
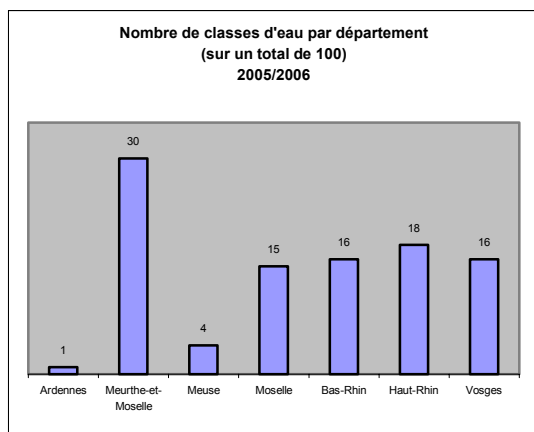
185 projets ont été étudiés au cours des 7 commissions départementales de validation qui ont eu lieu en novembre 2006.

5 projets n'ont pas été retenus ou n'ont pas été réalisés.

Près de 4700 enfants sensibilisés au cours de 180 classes d'eau
pour l'année scolaire 2006/2007.

Près de 3000 élèves et 100 classes d'eau avaient été réalisées en 2005/2006

Voici de manière graphique la répartition des classes d'eau par départements ainsi que celle des élèves. Rappelons que la démarche est volontaire et dépend de nombreux facteurs : le nombre d'écoles, les canaux de diffusion de l'information, les priorités définies aux instructions officielles, la motivation et la présence de relais locaux...



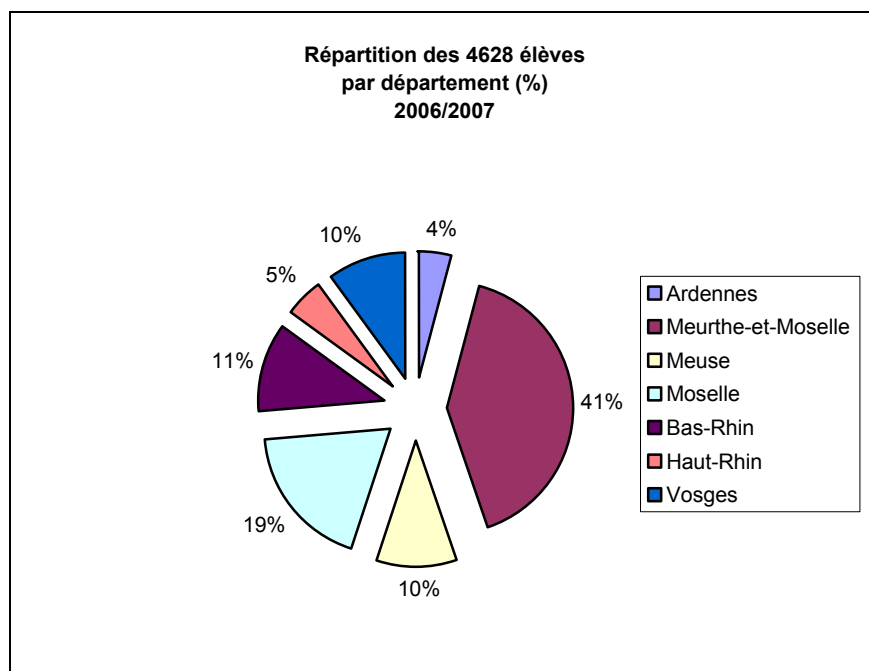
A titre comparatif, on peut dire que la répartition des classes d'eau 2005/2006 avait pour caractéristique son homogénéité, gommant notamment les différences de taille des territoires (potentiel du nombre d'écoles disparate).

A cet égard, l'année 2006/2007 semble correspondre davantage au maillage territorial.

La caractéristique majeure de cette série tient en la forte augmentation du nombre des projets, augmentation observée pour chaque département sauf pour le Haut-Rhin (18 projets en 2005/2006, 10 en 2006/2007).

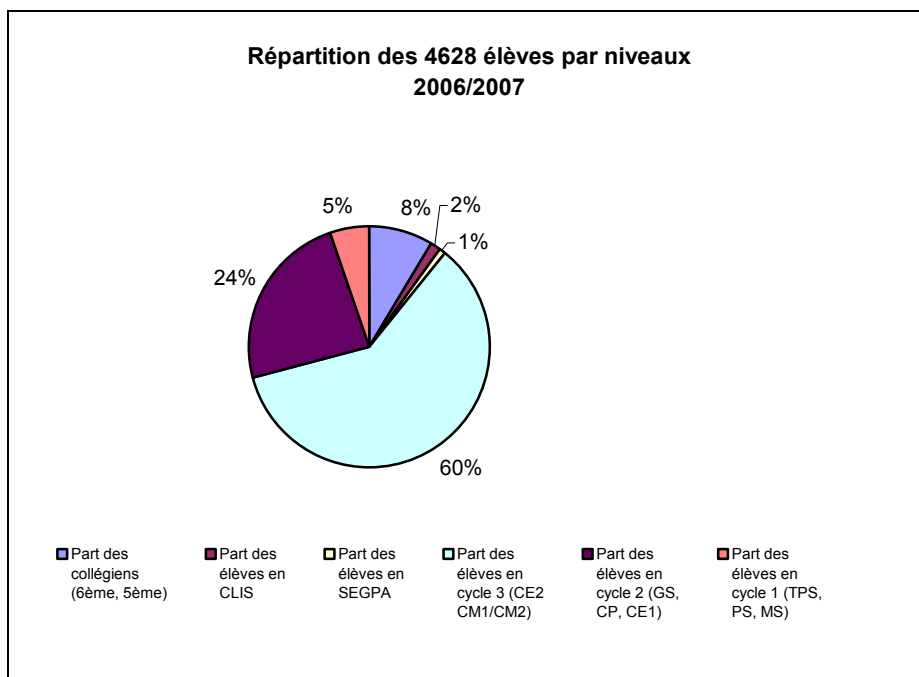
La remarquable participation des établissements scolaires de Meurthe et Moselle suggère même un effet de dopage.

Voici la répartition selon le nombre d'élèves.



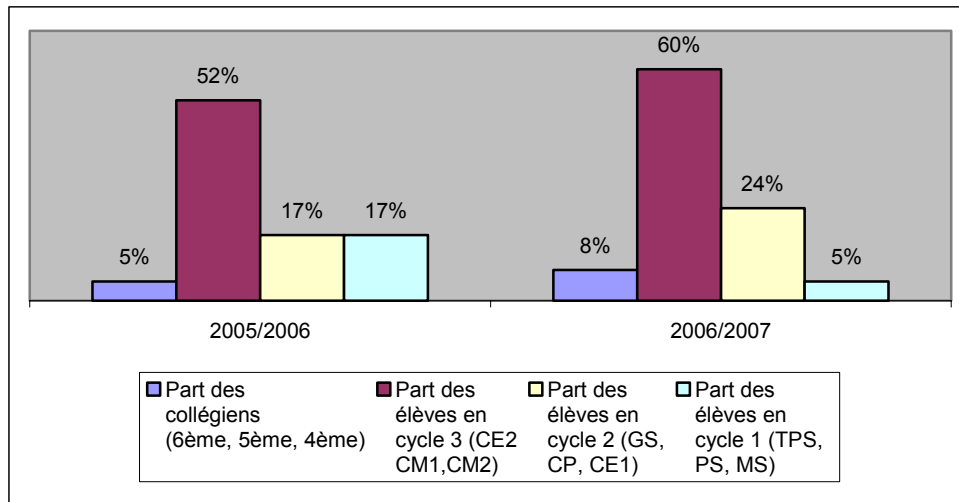
La répartition des élèves par niveaux de classes et son évolution selon les années confirment :

- le cœur de cible, le cycle 3 (8 à 10 ans)
- un renforcement de la participation des 5 à 7 ans (cycle 2)



La carte suivante donne une répartition spatiale des projets.

Evolution du nombre d'élèves sensibilisés selon le niveau



On observe une hausse du nombre de collégiens sensibilisés qui étaient 133 l'année dernière. Ils sont au nombre de 428 cette année représentant 14 projets (8 projets en 2005/2006).

Un tableau détaillé des écoles par département est en *annexe 1* ainsi qu'un récapitulatif spécifique concernant les collèges.

Classes d'eau en hébergement

- 600 élèves et leurs enseignants ont vécu la semaine de l'eau en hébergement dans des centres d'accueil du bassin Rhin-Meuse. La liste de ces 28 classes d'eau figure en *annexe 2*.

Les supports documentaires

- L'envoi de près de 13200 supports d'accompagnement pédagogiques destinés aux enfants et aux enseignants constitue un appui et une expertise appréciés, qui enrichissent et aident aux contenus des projets. Ils participent aussi à la diffusion d'une plus large communication au-delà des murs scolaires, notamment auprès des parents lors des actions de valorisation des travaux.

Tableau financier

- L'aide financière de l'Agence de l'eau pour la réalisation des projets s'est élevée à 108000 euros pour 2006/2007.

L'Agence de l'eau apporte une aide forfaitaire de 600 euros par projet.

Cette participation rapportée au coût réel varie selon les projets : les autres financeurs sont les conseils généraux, les communes ou regroupements de communes et les parents.

Département	Nombre de classes d'eau	Aide financière de l'agence de l'eau (euros, arrondi)	Coût réel des classes d'eau (euros, arrondi)	Part financière de l'Agence de l'eau dans les projets
ARDENNES	7	4200	15185	28 %
MEURTHE ET MOSELLE	69	41400	80183	52 %
MEUSE	20	12000	12856	93 %
MOSELLE	37	22200	43213	51 %
BAS-RHIN	20	12000	37401	32 %
HAUT-RHIN	10	6000	13498	44,5 %
VOSGES	17	10200	14751	69 %
TOTAUX	180	108000	217353	49 %

ELEMENTS D'ANALYSE QUALITATIVE

Les classes d'eau sont construites comme un événement afin de marquer les esprits. Les objectifs y sont clairement définis : tisser un lien fort entre l'enfant et l'environnement local, connaître et préserver l'eau, tout au moins y contribuer à son niveau.

En cela et comme les années précédentes, les classes d'eau de 2006/2007 ont été un espace de connaissance et d'appropriation, riche d'échanges et d'expériences : milieux aquatiques, circuit domestique, acteurs de l'eau, citoyenneté, engagements pour l'eau ...

Elles ont permis comme les années précédentes d'aborder ces thématiques de façon saupoudrée sur toute une année puis de manière concentrée sur la semaine de l'eau : sorties, rencontres, expériences, valorisations, presse (*annexe 3*)...

Spécificités 2006/2007

L'année scolaire 2006/2007 se distingue toutefois des autres années par au moins deux aspects :

1. d'une part, quelques classes d'eau ont proposé des **sorties inédites** et un élargissement des problématiques abordées,
2. d'autre part, **l'impact** des projets à l'ensemble d'une école, d'une commune, d'un réseau d'écoles, et la motivation ainsi générée pour mener à bien une action concrète en faveur des milieux naturels ont créé une belle dynamique.

1.
 - Cette année, certains ont pu visiter une station de **lagunage** et une station d'épuration traditionnelle, d'autres ont monté les nombreuses marches à **l'intérieur du château d'eau** ou descendu celles menant à la **station de pompage**, une visite d'une station de traitement de l'eau était également au programme !
 - Trois classes ont étudié **l'eau et les activités agricoles** et sont allées à la rencontre d'exploitants/éleveurs sensibilisés aux enjeux de l'eau.
 - Deux classes ont pu se rendre compte de l'importance de **l'eau dans les process de fabrication** du papier ou de la bière.
 - Enfin, des sorties ont amené les jeunes à mieux connaître certaines spécificités locales : mares salées dans la région de Marsal, tourbières dans les Vosges, eaux canalisées et aménagements à Revin, l'eau potable et le puits de Phalsbourg...

2.

- Cette année, 12 projets vosgiens se sont déroulés **en réseau** et en collaboration avec de nombreux acteurs de l'eau, mobilisant les enfants et les enseignants des classes participantes **et des écoles entières** ainsi que les animateurs et organisateurs associatifs (OCCE 88, CPIE Moyenne Montagne Vosgienne, Fédération de pêche), les communes et leurs représentants, les parents. La Haute Moselotte était à l'honneur. Une fête de la rivière à Cornimont a clôturé tout le travail réalisé autour de conférences-débats ouvertes aux publics, autour d'ateliers, d'expositions... Dans un second temps, les écoles et les partenaires ont rassemblé les travaux d'éducation à l'environnement au cours de la semaine du développement durable à Epinal, dont les travaux sur l'eau. Ce travail a été rendu possible grâce notamment à l'implication des partenaires du groupe de pilotage dont l'Inspection de l'Education nationale, le Conseil général et DDAF des Vosges.
- Une cinquantaine de projets ont été également fédérés dans le cadre de l'opération Classes d'eau/Des **zones humides** à protéger en partenariat avec le PNRL, la Région Lorraine, les Conseils généraux 57, 54, 55, le CPIE de Woëvre Côtes de Meuse, la Maison du Pays des Etangs, l'Education Nationale. Cette mobilisation pour la **préservation** de la biodiversité était accompagnée de travaux de réhabilitation et de plantations. Elle a donné lieu à des journées d'exposition au lac de Madine et à l'étang de Lindre. (livre de presse)

ANALYSE du dispositif et SATISFACTION des porteurs

L'avis des enseignants recueillis en fin d'année scolaire porte sur la diffusion de l'information, sur le déroulement du dispositif, sur les supports documentaires fournis et suggestions.

La synthèse de ces observations permet d'apporter chaque année des améliorations et ajustements.

85 % des enseignants ont répondu à l'enquête.

	Année 2005/2006	Année 2006/2007
Nombre de questionnaires envoyés	100	181
Nombre de questionnaires reçus et analysés	61	153
Taux de réponses	61 %	85 %

- Origines de l'information

Les sites et bulletins officiels académiques ou plate-forme départementale d'éducation restent le canal privilégié de diffusion de l'information.

Cette source d'information a toutefois baissé, transférant seize points au profit des **collègues**, conseillers pédagogiques, professeurs IUFM dont la part double par rapport à l'an passé : on peut penser que la notoriété des classes d'eau grandit de façon mécanique avec la troisième année d'existence du dispositif et avec le nombre d'enseignants et de conseillers pédagogiques s'impliquant dans la démarche.

Origine de l'information	Part en 2005/2006 %	Part en 2006/2007 %
Site ou bulletin Académique	58	42
Site Aerm	19	12
Collègues	14	29
Associations partenaires (Parcs régionaux, Cpie, ..)	7	15
Presse – Journal externe de l'Aerm	1	2

Les partenaires associatifs souvent en relais de l'agence de l'eau participent de plus en plus à la diffusion de l'information et font connaître le dispositif auprès de leurs interlocuteurs qui sont aussi leur « clients ».

La liste détaillée des intervenants est en *annexe 4*.

Remarque : à cette question sur l'origine de l'information, 76 % des enseignants ne mentionnent qu'une seule source, et 24 % en mentionnent au moins deux.

- Modalités d'inscription

Les modalités d'inscription sont jugées unanimement claires : le dossier de candidature présente de façon transparente les critères de validation des projets et précise les coordonnées des personnes à contacter pour toute interrogation.

- Supports documentaires

A la question de savoir quels supports documentaires ont été les plus utilisés, les enseignants précisent que tous les supports sont appréciés.

Les 5 panneaux « L'eau au quotidien » arrivent cependant en tête (comme l'an passé). Le carnet de santé de la rivière est très exploité dans les projets portant sur la qualité de l'eau de même que le livret du maître jugé très complet.

Les classes de cycle 1 (grande section maternelle, cours préparatoire, cours élémentaire 1) ont particulièrement exploité le DVD « Ma petite planète chérie ».

Cette année et de manière **spontanée**, le **site internet de l'agence** a été ajouté comme outil pédagogique et cité 11 fois.

PERSPECTIVES

Des suggestions libres ont été faites. Elles sont détaillées en annexe 5.

A leur analyse, voici les principaux points que nous pouvons retenir pour l'amélioration du dispositif :

- donner aux enseignants un accès plus direct et plus facile aux informations via la mise en place d'un site dédié : **portail éducatif**
- mettre en ligne des informations pratiques de type : exemples de classes d'eau réussies et de budgets détaillés, témoignages, coordonnées de personnes ressources (liste des intervenants en annexe 3), références de sites éducatifs sur l'eau...

De plus, le questionnaire de suivi-qualité sera revu afin de prendre en compte de nouveaux éléments d'appréciation concernant les contenus et activités, et les découvertes des uns et des autres **à faire partager (annexe 6)**.

ANALYSE DU SUIVI FINANCIER

L'enveloppe financière affectée cette année à la réalisation des 180 classes d'eau a été de 108000 euros.

Le versement des aides s'est effectué de novembre 2006 à avril 2007 sous forme d'aides unilatérales conformément aux délibérations en vigueur.

Courant mai 2007, un courrier systématique a été envoyé aux porteurs de projets rappelant les modalités d'exécution, notamment l'obligation de transmettre à l'Agence de l'eau un bilan et une attestation des dépenses engagées.

Au 15 octobre, 171 projets étaient soldés, soit près de 94,5%.

Des relances téléphoniques ont été réalisées et un suivi est en cours pour 9 écoles négligentes.

Deux écoles ont obtenu une subvention minorée, d'un montant de 500 euros au lieu du forfait de 600 euros (surévaluation du coût initial, ajustement aux moindres frais).

Une classe n'a pas pu mener son projet en raison d'un déménagement : un nouveau projet sera proposé pour 2007/2008.

CONCLUSION

Un dispositif clair et bien adapté, une dynamique et une notoriété dont l'impact éducatif est reconnu : les objectifs de connaissance de l'eau et d'éducation à la citoyenneté sont atteints grâce notamment à la qualité des projets et à l'implication des acteurs locaux.

Des perspectives de développement en terme d'échanges (portail Education) et de relais.

La création dès cette année 2007/2008 de classes d'eau « Métiers » dans les filières du bâtiment, du travail du bois, des industries graphiques, du secteur productique et maintenance en collaboration avec les services techniques des trois académies du bassin Rhin-Meuse : Reims, Strasbourg, Nancy-Metz.

L'objectif principal des classes d'eau « Métiers » est de contribuer à une meilleure connaissance des enjeux liés à l'eau et dans le cadre des activités professionnelles futures.

Le projet de signature de trois conventions cadre entre l'agence de l'eau et les Rectorats est en cours, afin d'entériner la collaboration, et d'affirmer les volontés conjointes de participer à la protection de l'eau et de l'environnement pour un développement durable dans le cadre d'actions éducatives significatives : les classes « Eau », les classes d'eau « Métiers », autre collaboration de type conférences-débats pédagogiques.

**LISTE DES 14 CLASSES D'EAU EMANANT DES COLLEGES
2006/2007**

**ANNEXE 1
COLLEGES**

Adresse Etablissement scolaire	Porteur	Classe	Eff, CE	Date prév. CE	Fil conducteur	Intervenants	Budget réel (euros)
Collège Van Gogh 5 rue St Martin 54700 BLENOD LES PONT A MOUSSON	Mme Stock	6ème	29		Des zones humides à préserver	PNRL/Zones humides	600
Collège R. Géant BP 15 54330 VEZELISE	Mme Godfroy Monique	4 classes de 6èmes	108	mai-07	L'eau dans la vie quotidienne de l'antiquité à aujourd'hui	Grand/époque romaine Vezelise/points d'eau/fabrication bière Vallée du Brénon/faune/flore/Fédér ation de pêche 54 Goviller/eau et élevage/Vaudigny Tomblaine/canoë Exposition	1840,5
Collège R. Géant BP 15 54330 VEZELISE	Mme Brunner Brigitte	5ème	28	sept/oct 07	L'eau et le calcaire : 2 histoires intimement liées	Colline de Sion/origine des rivières/cartes/paysages Vallée de l'Aroffe/vie/qualité eau/Fédération pêche Exposition/Internet	/
Collège R. Géant BP 15 54330 VEZELISE	Mme Brunner Brigitte	5ème	28	sept/oct 07	Le rôle de l'eau dans le modelé du paysage de côtes	Id	/
Collège Emile Fournier 10 rue Raymond Poincaré 54540 BADONVILLER	Mr Schlachter	4ème	29	mars-07	L'eau, de son utilisation à sa protection, une source de biodiversité à découvrir et à préserver	Commune Papeterie Etival la loi et l'eau Step Raon Cpie Champenoux	780,05

**LISTE DES 14 CLASSES D'EAU EMANANT DES COLLEGES
2006/2007**

**ANNEXE 1
COLLEGES**

Collège Ferdinand Buisson 40 rue du Faubourg St Jean 54470 THIAUCOURT	Mr Perrignon Emmanuel	5ème	23		Sensibiliser les élèves à l'éducation à l'environnement pour un développement durable à travers un exemple local sur lequel ils sont acteurs. Montrer l'impact que l'homme peut avoir (positif et négatif) sur une zone humide	PNRL/Zones humides CPIE Bonzée	800
Lycée Condorcet rue de l'Etang BP 80506 57354 STIRING WENDEL	Mr Grannec	Seconde	50		Sensibiliser les élèves à l'eau de façon pluridisciplinaire et leur faire faire le lien entre prix de l'eau et comportements individuels Projet sur 3 ans/Coménius	Mines de potasse plaine d'Alsace Lagunage Marienthal	1295
Collège de Rohrbach-les-Bitche 38 rue de Montbronn 57410 ROHRBACH-les-BITCHE	Mme Klein Sophie	5ème	25		Comment préserver la biodiversité de nos rivières et accéder à une eau saine et de qualité pour la santé de l'être humain : apprendre à connaître l'eau et comprendre que l'homme a un rôle important à jouer dans la gestion durable de l'eau	Step Bining La Petite Pierre Mare de Bitche	4019,58
Collège JB Eble rue Jean Moulin 57510 PUTTELANGE AUX LACS	Mme Meuneret Marianne	5ème	24		L'eau et la vie : sur terre, l'eau subit diverses pollutions. Quelles sont leurs origines, conséquences sur les êtres vivants et l'environnement. Comment traiter cette pollution et rendre l'eau potable.	Step St Avlod 2h par semaine Step Talange	644,14
Collège Le Breuil rue des Colombres BP 78 57525 TALANGE	Mme Peiffer Mr Hoffmann	6ème	29		Utilisation de l'eau dans la ville à l'antiquité et aujourd'hui, vue à travers quatre disciplines	Station pompage Siegvo Roncourt aqueduc musée Metz	600
Collège V. Demange rue R. Schuman 57220 BOULAY	Zimmer Frédéric	6ème SEGPA	12		Usage de l'eau au quotidien à travers l'histoire. D'où et comment venait-elle? Quel usage en faisait-on?	Musée de Gorze Château de Jaulny écomusée de Gornelange station d'épuration de Boulay intervenant PNRL Technicien de la Ville et association des bénévoles "comité de la Nied"	606,35

**LISTE DES 14 CLASSES D'EAU EMANANT DES COLLEGES
2006/2007**

**ANNEXE 1
COLLEGES**

SEGPA Collège Carignan rue de Froide Fontaine 08110 CARIGNAN	Mr Rolain Yann	5ème	9	févr.-07	Après constatation de la situation sur la pollution, nous essaierons de trouver les solutions pour améliorer la situation.	Hébergement Clip d'Haybes	3474
SEGPA Collège Carignan rue de Froide Fontaine 08110 CARIGNAN	Mme Ledoux aline	4ème	12	févr.-07	Après constatation de la situation sur la pollution, nous essaierons de trouver les solutions pour améliorer la situation.	Hébergement Clip d'Haybes	/
Collège Louis Pergaud rue du Château 55160 FRESNES EN WOEVRE	Mme Bonhert Marie	5ème	22		Sensibiliser à la présence de zones humides, à l'intérêt de les préserver. Permettre une action de protection sur le terrain et un travail coopératif.	PNRL/Zones humides Cpie Woèvre	620,78

428

CLASSES D'EAU ANNEE SCOLAIRE 2006/2007 - 69 Classes d'eau

**ANNEXE 1
MEURTHE et MOSELLE**

Adresse Etablissement scolaire	Porteur	Classe	Eff,	Date prév. CE	Fil conducteur	Intervenants	Budget réel (euros)	Avis EN/AERM du 17/11/06
Ecole Maternelle Joliot Curie rue René Picart 54810 LONGLAVILLE	Mme Neyt Amélie	GS	24	mai-07	Faire découvrir et faire observer à l'enfant le milieu aquatique de la mare dans sa commune et dans une commune voisine dans le but de le sensibiliser à son milieu proche	Mare de Longlaville et de Haucourt Moulaine Deux animateurs IEN Exposition	780,53	Favorable
Collège R. Géant BP 15 54330 VEZELISE	Mme Godfroy Monique	4 classes de 6èmes	108	mai-07	L'eau dans la vie quotidienne de l'antiquité à aujourd'hui	Grand'époque romaine Vezelise/points d'eau/fabrication bière Vallée du Brénon/faune/flore/Fédérati on de pêche 54 Goviller/eau et élevage/Vaudigny Tomblaine/canoë Exposition	1840,5	Favorable
Collège R. Géant BP 15 54330 VEZELISE	Mme Brunner Brigitte	5ème	28	sept/oct 07	L'eau et le calcaire : 2 histoires intimement liées	Colline de Sion/origine des rivières/cartes/paysages Vallée de l'Aroffe/vie/qualité eau/Fédération pêche Exposition/Internet	0	Favorable
Collège R. Géant BP 15 54330 VEZELISE	Mme Brunner Brigitte	5ème	28	sept/oct 07	Le rôle de l'eau dans le modelé du paysage de côtes	Id	0	Favorable
Ecole de Lagny 26 rue de la Moselle 54200 LAGNEY	Mme Hasson Aline	CE1 CE2	43	avr-07	L'eau dans tous ses états, les états de l'eau, l'eau polluée, l'eau consommée, l'eau habitée, l'eau gérée	Mare salée Marsal Étang Lindres Membre du conseil municipal Agriculteur	900	Très favorable

CLASSES D'EAU ANNEE SCOLAIRE 2006/2007 - 69 Classes d'eau

**ANNEXE 1
MEURTHE et MOSELLE**

Ecole la Moissonnerie Chemin de Tir 54425 PULNOY	Mme Hege- Vuilleminot Dorothee	CM2	27	mars	Histoires d'eaux à Pulnoy : l'eau du plan d'eau de la Masserine et l'histoire d'une goutte d'eau	Cpie Nancy Mairie Cugn Step Maxéville	739,75	Très favorable
Ecole "les Claudinettes" 34 Bis rue Nicolas 54200 BICQUELEY	Mr Hassoux Jérôme	GS/CP PS/MS	54	mai-07	Connaissance et respect de son environnement proche à travers l'eau de la Bouvade	Mairie Biqueley Lindre la Bouvade	1125	Favorable
Ecole Primaire Place de la Mairie 54200 JAILLON	Mme Morhain Sabine	CP/CE1	23	juin-07	L'eau, la vie et l'art : approche pluri-disciplinaire. Le rôle de l'eau pour les êtres vivants, le circuit de l'eau dans le village, les représentations artistiques de l'eau, la nécessaire protection de l'eau	Maire de Jaillon château d'eau Jaillon step de Jaillon Bonzée Exposition dans Jaillon	1200	Très favorable
Ecole Primaire Place de la Mairie 54200 JAILLON	Mme Fath Clémence	GS/CP	22	juin-07	L'eau, la vie et l'art : approche pluri-disciplinaire. Le rôle de l'eau pour les êtres vivants, le circuit de l'eau dans le village, les représentations artistiques de l'eau, la nécessaire protection de l'eau	Maire de Jaillon château d'eau Jaillon step de Jaillon Bonzée Exposition dans Jaillon	0	Très favorable
Ecole de Faulx 10 rue du Chambion 54760 FAULX	Mme Louis Emmanuelle	CE1 CM1	22	mai-07	Le chemin de l'eau et la qualité de l'eau : à l'époque des gallo-romains et aujourd'hui dans notre commune	Mairie Faulx aqueduc Goitze Cpie Champenoux, qualité ruisseau de Vaux	800	Très favorable
Ecole de Faulx 10 rue du Chambion 54760 FAULX	Mlle Meyer	CM1 CM2	21	avr.-07	Pollution, préservation et protection de notre cours d'eau	Hébergement CPIE Lusse	3553	Favorable
Ecole Primaire 5 rue Clémenceau 54820 MARBACHE	Mme Gravier Véronique	CM1 CM2	29	juin-07	L'eau des villes et l'eau des champs	Cpie Nancy, étude Moselle L'eau à Marbache captage dans l'ancienne mine Lindre	620	Favorable
Ecole Élémentaire J. Cartier rue Emile Zola 54260 LONGUYON	Mme Martincourt Liliane	CP	16	juin-07	L'eau dan la commune de Longuyon et sur le plan d'eau de St Jean iès Longuyon/Marville	Château d'eau Longuyon Plan d'eau Marville	644,4	Très favorable

CLASSES D'EAU ANNEE SCOLAIRE 2006/2007 - 69 Classes d'eau

**ANNEXE 1
MEURTHE et MOSELLE**

Ecole du Centre 4 bis rue Jeanne d'Arc 54570 FOUJ	Mlle Szarowski Mélanie	CM1 CM2	24	avr-07	L'eau dans la commune et sa préservation	Commune Cpie Nancy, rivière Foug	608,74	Très favorable
Ecole élémentaire Jacques Prévert 3 rue Jeanne d'Arc 54730 GORCY	Mme Fourot Gusting	CE2 CM1	27	mai-07	L'utilisation de l'eau par l'homme : utilisations domestiques et professionnelles, comment l'eau arrive-t-elle au robinet ? Où part-elle ensuite ?	Technicien Saur, Commune, conférencier	752,97	Très favorable
Ecole Jacques Prévert 3 rue Jeanne D'Arc 54730 GORCY	Mme Postal Christiane	CP CE1	6 16	avr.-07	L'eau dans son milieu naturel (rivière, marais, étang,...) mieux connaître les espèces qui y vivent et l'action de l'homme pour mieux la protéger	Pêcheurs PNRL ONF Etang de Vaux	622,9	Très favorable
Ecole Primaire 16 rue Jean de Beauvau 54385 NOVIANT AUX PRES	Mr Grosse Frédéric	CM1 CM2	24		A l'aide d'observations de terrain et d'activités théoriques et pratiques nous aborderons l'écosystème nécessaire à la création d'une mare	PNRL/Zones humides Lindre, l'Esch Agricultrice, maires de Noviant et Manonville	1350	Favorable
Ecole Primaire 16 rue Jean de Beauvau 54385 NOVIANT AUX PRES	Mr Streiff Jérôme	CE2 CM1	23		A l'aide d'observations de terrain et d'activités théoriques et pratiques nous aborderons l'écosystème nécessaire à la création d'une mare	PNRL/Zones humides Lindre, l'Esch Agricultrice, maires de Noviant et Manonville	0	Favorable
Collège Van Gogh 5 rue St Martin 54700 BLENOD LES PONT A MOUSSON	Mme Stock	6ème	29		Des zones humides à préserver	PNRL/Zones humides	600	Très favorable
Ecole Elémentaire Chepfer Place de la Fontaine 54420 SAULXURES LES NANCY	Mme Pennerat Nadine	CE2/ CM1 CM2	24	avr.-07	Mieux connaître l'eau (dans la nature et dans ses usages courants) pour devenir citoyen de l'eau Prendre conscience de l'utilité de l'eau pour sensibiliser les enfants à respecter la nature et lutter contre la pollution de l'eau L'eau, d'où vient-elle ? Que devient-elle ? Histoire du thermalisme à Longwy	Step CU Maxéville L'eau à l'école Etangs Saulxures CPIE Nancy Bras vert Meurthe Usages	897,9	Très favorable
Ecole Albert 1er Avenue Albert 1er 54400 LONGWY	Mme Boutella Valérie Mr Cicerchia Francis	CM1 CM2	19 23	avr.-07		L'eau à Longwy La Chiers Step Lexy, usine traitement	4180	Favorable

CLASSES D'EAU ANNEE SCOLAIRE 2006/2007 - 69 Classes d'eau

**ANNEXE 1
MEURTHE et MOSELLE**

Ecole Albert 1er Avenue Albert 1er 54400 LONGWY	Mme Di Marco Cécile	CE2	27	avr.-07	Découvrir le patrimoine longovicien et son évolution à travers l'eau	L'eau à Longwy La Chiers Step Lexy, usine traitement	0	Favorable
Ecole Albert 1er Avenue Albert 1er 54400 LONGWY	Mr Radtka Paul	CE2/ CM1 CM2/ CLIS	55	juin-07	Prendre conscience de l'action de l'homme sur son environnement, aborder la notion d'écosystème, comparaisons	Meuse Mouline	0	Favorable
Ecole Primaire 10 rue Leclerc 54800 OLLEY	Mme Marcon Danielle	CE2 CM1	21 7	avr.-07	Mieux connaître l'eau pour mieux la protéger. Espaces Naturels Sensibles. Le chemin de l'eau aujourd'hui et autrefois. L'eau de ma rivière-Restitution carnet "Amis de l'eau"	Marais Droitaumont PNRL Station traitement Soiron L'Orne CPIE Bonzée	1750	Très favorable
Ecole maternelle Elsa Triplet rue des 4 vents 54310 HOMECOURT	Mme Guichenducq Chantal	GS	21	ma-07	Protégeons l'eau au quotidien	Pêcheurs Step Joef Vaudigny l'Orme	700	Très favorable
Ecole Primaire rue Sous Châtier 54860 SAULNES	Mme Bressan Chantal Mme Bertolli Chantal	CM2 CE1	21 27	avr.-07	D'où provient l'eau ? Réseau de l'eau de la commune épuration, protection, économie. Milieu aquatique et protection, le chemin de l'eau dans ma commune	Membre du conseil municipal la Côte Rouge, Château d'eau et Step	600	Favorable pour 1 classe, le budget présentant des sorties non mentionnées à l'emploi du temps
Ecole de Beuveille 1 rue Jules Ferry 54620 BEUVEILLE	Mme Conrad Valérie Mme Delavaud Mr Bansard	CP	17	avr.-07	Sensibiliser l'enfant à la faune et à la flore d'un milieu aquatique : l'étang	Étang Beuveille Animateurs de circonscription	925	Très favorable
Ecole Jean Macé 29 rue de Longwy 54720 LEXY	Mme Delavaud Mr Bansard	CP CP/CE1	41	juin-07	L'eau dans ma commune. Découverte du milieu aquatique/ protection	Maire de Lexy CPIE Bonzée Step Lexy	1664	Favorable
Ecole Jean Macé 29 rue de Longwy 54720 LEXY	Mme Siena	CE1	20	juin-07	L'eau dans ma commune. Découverte du milieu aquatique/ protection	Maire de Lexy CPIE Bonzée Step Lexy	0	Favorable

CLASSES D'EAU ANNEE SCOLAIRE 2006/2007 - 69 Classes d'eau

**ANNEXE 1
MEURTHE et MOSELLE**

Ecole Elémentaire 2 Place de l'Eglise 54385 DOMEVRE EN HAYE	Mme Grosse Christine	CM1 CM2	25	avr.-07	Le chemin de l'eau, le milieu aquatique et sa protection, l'eau et l'art.	Parent Step Toul Vnf Cpie Bonzée	1800	Favorable
Ecole Elémentaire 2 Place de l'Eglise 54385 DOMEVRE EN HAYE	Mlle Marlin	CE2 CM1	26	avr.-07	Le chemin de l'eau, le milieu aquatique et sa protection, l'eau et l'art.	Parent Step Toul Vnf Cpie Bonzée	0	Favorable
Ecole Primaire 2 place de l'Eglise 54385 DOMEVRE EN HAYE	Mme Jard Gwenaëlle	CP/CE1	22		Etude de l'eau dans le quotidien des enfants : que trouve-t-on dans l'eau ? D'où vient l'eau ? Où elle va ?	Cpie Bonzée Maire Step Pont à Mousson	0	Favorable
Ecole Primaire 2 rue derrière l'Eglise 54385 MINORVILLE	Mme Ackermann Anne-Claire	CP/CE1	22		Etude de l'eau dans le quotidien des enfants : que trouve-t-on dans l'eau ? D'où vient l'eau ? Où elle va ?	Cpie Bonzée Maire Step Pont à Mousson	608	Favorable
Ecole Demangeot 5 place des Carnes 54300 LUNEVILLE	Mr Leonard Jacques	CM2	27	mars-07	Dans le cadre d'une éducation à l'environnement, je veux faire prendre conscience aux élèves que l'eau est un élément indispensable à la préservation de notre environnement	La Vezouze La Meurthe Step Lunéville Cté Cmes lunévillois P.Plumet	1200	Favorable
Ecole Elémentaire 2 Place de la Mairie 54470 ESSEY ET MAIZERAIS	Mme Rambour Edith	CM1 CM2	22	juin-07	D'où vient l'eau qui arrive chez nous ? Où va-t-elle ensuite ? Eau sale ou eau polluée ?	Step Pont à mOusson Agriculteur Technicien laboratoire cano'é	829,35	Très favorable
Ecole Elémentaire Claude Gellée 30 Avenue de la Malgrange 54140 JARVILLE	Mme Kislin	CM2	22	mars-07	L'eau, un bien précieux à préserver : elle est utile à tous pour boire, pour produire de l'énergie, pour transporter, pour nettoyer et fabriquer, pour jouer et rêver, pour vivre.	Step Maxéville écluse Jarville Parc Heillecourt Le Fontens Cpie Champenoux	752	Très favorable
Ecole des 7 Sources 39 rue de Toul 54200 CHOLOY- MENILLOT	Mme Bastien Marie-Noëlle	cycle 3	31	avr.-07	Partir à la découverte de l'eau afin que les enfants, de retour dans leur village, prennent conscience de la nécessité de la préserver	Hébergement CPIE Bonzée	12900	Très favorable
Ecole des 7 Sources 39 rue de Toul 54200 CHOLOY- MENILLOT	Mme Baudino Damiène	GS/CP/ CE1	22	avr.-07	Découvrir le cycle naturel de l'eau et le cycle que l'homme lui fait suivre (captation, utilisation, rejet,...) et comprendre que l'eau est un trésor à protéger	Hébergement CPIE Bonzée	0	Très favorable

CLASSES D'EAU ANNEE SCOLAIRE 2006/2007 - 69 Classes d'eau

**ANNEXE 1
MEURTHE et MOSELLE**

Ecole des 7 Sources 39 rue de Toul 54200 CHOLOY- MENILLOT	Mme Gremeaux Sophie	PS/MS/ GS	20	avr.-07	Etudier le milieu aquatique. En parallèle avec le projet ferme	Cpie Bonzée Etang Choloy	0	Très favorable
Ecole St Exupéry 8 rue de la République 54170 CREPEY	Mme Uriot Nathalie	du CP au CM2	26	mai-07	Dans le cadre du projet d'école sur le thème de l'eau, cette classe d'eau est un aboutissement et une mise en pratique de tous les apprentissages réalisés en classe depuis 3 ans	Hébergement CPIE Bonzée Step de Verdun	3692	Favorable
Ecole Elémentaire Mouzimpré Allée Roland Garros 54270 ESSEY LES NANCY	Mme Muller Annick	CE2	27	mai-07	Devenir un citoyen responsable de la ressource en eau en étudiant cette matière, son importance vitale pour l'ensemble du vivant (faune, flore et monde construit par l'homme). Contribuer à l'acceptation d'une classe d'élèves en situation de handicap par le séjour conjoint d'une classe d'intégration scolaire (clis) et d'une classe ordinaire	Hébergement CPIE Lusse	5380	Très favorable
Ecole Elémentaire Mouzimpré Allée Roland Garros 54270 ESSEY LES NANCY	Mr Boniface JM	CLIS	12	mai-07	Devenir un citoyen responsable de la ressource en eau en étudiant cette matière, son importance vitale pour l'ensemble du vivant (faune, flore et monde construit par l'homme). Contribuer à l'acceptation d'une classe d'élèves en situation de handicap par le séjour conjoint d'une classe d'intégration scolaire (clis) et d'une classe ordinaire	Hébergement CPIE Lusse	0	Très favorable
Ecole du Fayol 54620 PIERREPONT	Mr Houpert Julien	CM1 CM2	17	avr.-07	Prendre conscience de l'action de l'homme sur son environnement, aborder la notion d'écosystème, comparaisons	Pisciculture de Charpon La Crusnes	1417	Favorable
Ecole Darlein 10 av. R.Poincaré 54400 LONGWY	Mr Lehnert	PS/MS/ GS	49		Découvrir que la rivière et ses alentours constituent un milieu de vie pour une multitude d'animaux : découvrir les habitants de la rivière et de es abords ainsi que les grandes fonctions du vivant liées à cette faune (habitat, nutrition, croissance, déplacement, cycle de vie), découvrir que la rivière et ses alentours sont un milieu fragile qu'il faut préserver sous peine de voir les différentes espèces qui en dépendent disparaître	Parc Récollets Longwy La Moulaine Cpie Mont St Martin	663	Favorable tél. le 21/11/06
Ecole J.B. Vatelot 12 rue Traversière du Murot 54200 TOUL	Mme Guenin Magalie	CE1	27	avr.-07	L'eau dans ma vie, l'eau dans ma ville, agir pour protéger l'eau	Ecluse Toul, vnf Moselle sauvage Step Toul Lindre pêcheurs CIE eaux	1007,2	Favorable

CLASSES D'EAU ANNEE SCOLAIRE 2006/2007 - 69 Classes d'eau

**ANNEXE 1
MEURTHE et MOSELLE**

Ecole Elémentaire Jules Renard 8 rue Jean Royer 54712 FLEVILLE DEVANT NANCY	Mr Gigant Maurice	CM1	20	mai-07	L'eau dans notre environnement quotidien. Voyage de l'eau domestique, utilisation de l'eau, pollution-dépollution	Cpie Champenoux Cpie Lusse Infirmière Sep Maxéville Etang brin Canal Meurthe Pierre Percée	3327	Très favorable
Ecole Elémentaire Jules Renard 8 rue Jean Royer 54712 FLEVILLE DEVANT NANCY	Mme Veys Evelyne	CM2	30	mai-07	Etude de l'utilisation de l'eau dans les domaines domestiques (qualité de l'eau, eau polluée, traitement), économiques (gestion des crues, barrages), industriels (l'eau comme énergie), de l'environnement, de la citoyenneté (protection de l'eau) de la santé, des loisirs. L'eau est une énergie durable utilisée en abondance par l'homme qui met tout en oeuvre pour la préserver	Cpie Champenoux Cpie Lusse Infirmière Sep Maxéville Etang brin Canal Meurthe Pierre Percée	0	Très favorable
Ecole du Coteau Chemin d'Amance 54130 DOMMARTHEMONT	Mr Fleck	adapt.	20	juin-07	L'eau dans le paysage-Cycle de l'eau-Les hommes et leurs activités liées à l'eau- Citoyenneté	Hébergement CPIE Lusse	4038	Favorable
Collège Emile Fournier 10 rue Raymond Poincaré 54540 BADONVILLER	Mr Schlachter	4ème	29	mars-07	L'eau, de son utilisation à sa protection, une source de biodiversité à découvrir et à préserver	Commune Papeterie Etival la loi et l'eau Step Raon Cpie Champenoux	780,05	Très favorable
Collège Ferdinand Buisson 40 rue du Faubourg St Jean 54470 THIAUCOURT	Mr Perrignon Emmanuel	5ème	23		Sensibiliser les élèves à l'éducation à l'environnement pour un développement durable à travers un exemple local sur lequel ils sont acteurs. Montrer l'impact que l'homme peut avoir (positif et négatif) sur une zone humide	PNRL/Zones humides CPIE Bonzée	800	Favorable
Ecole de Lenoncourt 13 Place de la Mairie 54110 LENONCOURT	Mr Gendron Anthony	CM1 CM2	20	avr.-07	Etudier et comprendre le parcours de l'eau dans mon village, la pollution, les économies. L'eau comme moyen de communication, un exemple le canal (fonctionnement écluses)	Cpie Champenoux Chercheur Ensic Vnf Step de Laitre sous Amance	600	Très favorable

CLASSES D'EAU ANNEE SCOLAIRE 2006/2007 - 69 Classes d'eau

**ANNEXE 1
MEURTHE et MOSELLE**

Ecole Jacques Prévert 25 rue Piermantier 54590 HUSSIGNY- GODBRANGE	Mme Humbert Sophie	CM1	21	21	avr.-07	Réhabiliter une ancienne fontaine (et lavoir) qui alimente la rivière. Côte Rouge (suite du projet de réhabilitation 2005/2006). Education à l'environnement et au développement durable	Conseiller municipal historien local	1395	Favorable
Ecole Jacques Prévert 25 rue Piermantier 54590 HUSSIGNY- GODBRANGE	Mr Bonilavri Franck	CM2	19	19	avr.-07	Au fil de l'eau : où va l'eau de notre rivière ? De la source de la Côte Rouge à la mer du nord, géographie et éducation à l'environnement	Pêcheur Ass. École de la nature de la Sauvage	0	Favorable
Ecole Élémentaire 5 rue St Martin 54470 MANDRES AUX QUATRE TOURS	Mr Ackermann	CE2/ CM1/ CM2	21	21		La découverte et l'appropriation des zones humides dans la classe	PNRL/Zones humides CPIE Bonzée	620	Favorable
Ecole d'Andilly- Royaumeix 5 place Reine Brunehaut 54200 ROYAUMEIX	Mme Pain- Wieczorek Caroline	CE1 CE2	25	25	mai-07	Connaissance et aménagement dans le respect de son environnement du cours d'eau Le Terrouin	PNRL/Zones humides CPIE Bonzée	600	Favorable budget reçu le 29/11/06
Ecole Élémentaire René Chardin Place Nicolas Maire 54700 MAIDIÈRES	Mr Dubois Bruno	CE2 CM1	25	25	juin-07	En relation avec notre projet d'école, dans l'axe citoyeneté et environnement, la création d'une mare pédagogique nous permettra de mieux connaître notre environnement proche afin de mieux le comprendre et le préserver	PNRL/Zones humides Maison Pays Etangs	3208,8	Favorable
Ecole Élémentaire René Chardin Place Nicolas Maire 54700 MAIDIÈRES	Mme Robert Catherine	CM1 CM2	24	24	juin-07	En relation avec notre projet d'école, dans l'axe citoyeneté et environnement, la création d'une mare pédagogique nous permettra de mieux connaître notre environnement proche afin de mieux le comprendre et le préserver	PNRL/Zones humides Maison Pays Etangs	0	Favorable
Ecole Élémentaire René Chardin Place Nicolas Maire 54700 MAIDIÈRES	Mr Mauchauffée Jean-Pierre	CE1 CE2	24	24	juin-07	En relation avec notre projet d'école, dans l'axe citoyeneté et environnement, la création d'une mare pédagogique nous permettra de mieux connaître notre environnement proche afin de mieux le comprendre et le préserver	PNRL/Zones humides Maison Pays Etangs	0	Favorable

CLASSES D'EAU ANNEE SCOLAIRE 2006/2007 - 69 Classes d'eau MEURTHE et MOSELLE

ANNEXE 1

Ecole Elémentaire André Vautrin 2 rue Courtbet 54320 MAXEVILLE	Mme Le Corvaisier Patricia	CE2	40	mars-07	Après un travail conséquent sur l'eau mené en classe de novembre à janvier, il s'agit de sensibiliser les enfants sur l'attitude citoyenne face à cette entrée qui est précieuse	Esstin (ingénieurs) Les petits débrouillards Maire Step Maxéville	800	Favorable
Ecole Paul Bert 4 Passage Favelin 54530 PAGNY SUR MOSELLE	Mme Marchal Isabelle	CM1	25	avr.-07	Développer une prise de conscience de la complexité de l'environnement et de l'action exercée par les hommes. Approche écologique à partir de l'environnement proche, adaptation des êtres vivants aux conditions du milieu qualité de l'eau	PNRL/Zones humides Maison Pays Etangs Pêcheur Vaudigny	2640	Favorable
Ecole Paul Bert 4 Passage Favelin 54530 PAGNY SUR MOSELLE	Mme Martin Fabienne	CE2	25	avr.-07	L'eau, les écosystèmes aquatiques, pollutions/protection et préservation (développer une prise de conscience de la complexité de l'environnement et de l'action exercée par l'homme)	PNRL/Zones humides Maison Pays Etangs Pêcheur Vaudigny	0	Favorable
Ecole Paul Bert 4 Passage Favelin 54530 PAGNY SUR MOSELLE	Mme Boulier Christine	CE2/CM 1	24	avr.-07	Aborder les thèmes liés à l'eau : une nécessité pour l'homme (corps) la nature. La rareté (quantité/qualité) . Comment la préserver, vers notion développement durable	PNRL/Zones humides Maison Pays Etangs Pêcheur Vaudigny	0	Favorable
Ecole primaire 6 rue St Laurent 54200 MENIL LA TOUR	Mr Phulpin Cédric	CM1/CM 2	20	mai-07	Découverte, compréhension, aménagement et comportement citoyen dans l'étude du cours d'eau "Le terrouin"	PNRL/Zones humides Maison Pays Etangs Maire Cpie Bonzée	850,5	Favorable
Ecole primaire 47 rue St Paul 54300 ANDILLY	Mme Chevre Emmanuelle	CP CE1	15 6		Découvrir, comprendre et agir dans le respect de l'environnement sur le cours d'eau : le Terrouin	PNRL/Zones humides Maison Pays Etangs Maire Cpie Bonzée	600	Favorable
Ecole primaire 49 Grand rue 54530 ARNAVILLE	Mr Defrain Laurent	CE2/CM 1/CM2	16		Agir pour préserver les zones humides. Sensibiliser les élèves et la population, étudier la faune et la flore	PNRL/Zones humides Maison Pays Etangs Onf Asso. ACCA	600	Très favorable
Ecole J.Lignier Maison pour Tous 54 BOUCQ	Mr Sireix Jérôme	CM1 CM2	7 13		Des zones humides à préserver Découvrir, réhabiliter et protéger un espace sensible appartenant à l'environnement proche de l'enfant, intégré au village	PNRL/Zones humides Maison Pays Etangs Maire Maison pays Etangs	600	Favorable pièces comptables reçues le 29/1/06

CLASSES D'EAU ANNEE SCOLAIRE 2006/2007 - 69 Classes d'eau **ANNEXE 1**
MEURTHE et MOSELLE

Ecole J.Lignier Maison pour Tous 54 BOUCQ	Mr Sireix Jérôme	CE2 CM1	20		Des zones humides à préserver Découvrir, réhabiliter et protéger un espace sensible appartenant à l'environnement proche de l'enfant, intégré au village	PNRL/Zones humides Maison Pays Etangs Maire Maison pays Etangs	Favorable pièces comptables reçues le 0 29/11/07
Ecole primaire rue de l'Eglise 54370 DEUXVILLE	Mr Martin Stéphane	CM1 CM2	21	juin-07	Les milieux aquatiques proches de l'école, usage et préservation	Cg 54, DDASS, pêcheur Maire Step, Pierre percée, tourbière, canal	604,8 Favorable
Ecole la Sapinière 500 Avenue Cardinal Tisserant 54200 TOUL	Mme Plongue Nathalie	CM1	32	mai-07	Eau et environnement, protéger pour durer	Step Toul Cpie Bonzée Gaec Lay ST Rémy	1016 Favorable
Ecole Jean 23 146 rue Jeanne d'Arc 54000 NANCY	Mme Henry	CM1/CM 2	13	avr.-07	L'eau dans tous ses états, nos besoins domestiques et industriels et sa préservation. Fabrication d'un livret, compte-rendu de la semaine, création d'une affiche pour sensibiliser les camarades sur la préservation de l'eau domestique	Step Pont à mOusson Agriculteur Grand Nancy	Non retenu, 0 hors délais

TOTAL AIDE AERM (euros)	41400
TOTAL COUT Classes 54 (euros)	80183,48
% Participation AERM	52%

CLASSES D'EAU ANNEE SCOLAIRE 2006/2007 - 37 Classes d'eau

**ANNEXE 1
MOSELLE**

Adresse Etablissement scolaire	Porteur	Classe	Eff,	Date prév. CE	Fil conducteur	Intervenants	Budget réel (euros)	Avis EN/AERM du 9/11/06
Lycée Condorcet rue de l'Etang BP 80506 57354 STIRING WENDEL	Mr Grannec	Seconde Cycle 3 CE2/ CM1/ CM2	50		Sensibiliser les élèves à l'eau de façon pluridisciplinaire et leur faire faire le lien entre prix de l'eau et comportements individuels Projet sur 3 ans/Coménius	Mines de potasse plaine d'Alsace Lagunage Marienthal	1295	Favorable
Ecole Primaire 18 rue Edmond About 57260 GUEBLING	Mme Brunner Julie	CM1/ CM2	19	mai-07	L'étang : un milieu de vie à entretenir et à protéger	Etang Lindre	621,38	Favorable
Collège de Rohrbach-lès- Bitche 38 rue de Montbronn 57410 ROHRBACH-lès- BITCHE	Mme Klein Sophie	5ème	25		Comment préserver la biodiversité de nos rivières et accéder à une eau saine et de qualité pour la santé de l'être humain : apprendre à connaître l'eau et comprendre que l'homme a un rôle important à jouer dans la gestion durable de l'eau	Step Bining La Petite Pierre Mare de Bitche	4019,58	Très favorable
Ecole La Fontaine 15 rue des Fleurs 57300 HAGONDANGE	Mr Barthelemy Luc	CE2	22	mai-07	L'eau = nécessaire, utile, agréable. Découverte de l'eau dans notre quotidien	Fédération de pêche Argancy Step Hagondange Usine traitement Metz	600	Très favorable
Ecole les Hauts Chênes 78 rue de l'Eglise 57810 AZOUDANGE	Mme Ley Sandrine	CP/ CE1/ CE2	19	mars-07	Entretien une mare en forêt qui, année après année, s'est comblée (feuilles, branchages) et ne permet plus d'accueillir les amphibiens pour leur reproduction	PNRL "Zones humides" Maison Pays des étangs	627,02	Favorable
Ecole Les Hauts Chênes 6 rue Principale 57810 FRIBOURG	Mme Lemale Anne	CM1/ CM2	21	mars-07	Entretien une mare en forêt qui, année après année, s'est comblée (feuilles, branchages) et ne permet plus d'accueillir les amphibiens pour leur reproduction	PNRL "Zones humides" Maison Pays des étangs	665,68	Favorable
Ecole primaire 8 rue des Ecoles 57670 NEBING	Mme Da Costa Caroline	CE2/ CM1/ CM2	17	mai-07	Les fonctions de l'étang piscicole, gestion et protection du milieu naturel	Etang Lindre	602	Favorable

CLASSES D'EAU ANNEE SCOLAIRE 2006/2007 - 37 Classes d'eau

**ANNEXE 1
MOSELLE**

Ecole maternelle 6 rue de Mercy 57070 METZ	Mme Veyser Odile	GS	19	mai-07	Protégeons l'eau dans notre quartier parce que la vie humaine, animale, végétale en dépend	Etang Lindre Ville de Metz Didier Colin	743,74	Favorable
Collège JB Eble rue Jean Moulin 57510 PUTTELANGE AUX LACS	Mme Meuneret Marianne	5ème	24		L'eau et la vie : sur terre, l'eau subit diverses pollutions. Quelles sont leurs origines, conséquences sur les êtres vivants et l'environnement. Comment traiter cette pollution et rendre l'eau potable.	Step St Avlod 2h par semaine	644,14	Favorable
Ecole Mixte 1 4 rue de Metz 57255 STE MARIE AUX CHENES	Mme Boulangé- Barrère Valérie	CE2	24	mai-07	L'eau : ressource inépuisable ? D'où vient l'eau que nous consommons ? Où va l'eau que nous salissons ?	Cpie Bonzée Station pompage Etang Mittersheim	601,44	Très favorable
Ecole Elémentaire 16 rue de Lilette 57320 EDLING/ANZELING	Mme Champroux Agnès	CE2/ CM1 /CM2	19	avr-07	Etudes de milieux aquatiques proches : leur faune, leur flore, leur utilisation et leur préservation	Etang du Lindre Marsal Hébergement St Jean Bassel	4385	Favorable
Ecole mixte protestante 5 rue d'Insviller 57930 MITTERSHEIM	Mme Christophe Aurélié	CP/CE1	12		L'eau dans ma commune, de ma rivière et protection	PNRL "Zones humides" Le Nambach Step Mittersheim	490	Favorable précisions budget apportées le 17/11/2006
Ecole mixte catholique 37 place de l'Eglise 57930 MITTERSHEIM	Mme Beck Isabelle	CE2/ CM1 CM2	19		L'eau dans ma commune, de ma rivière et protection	PNRL "Zones humides" Le Nambach Step Mittersheim	600	Favorable précisions budget apportées le 17/11/2007
Ecole maternelle 33 place de l'Eglise 57930 MITTERSHEIM	Mr Leveque	PS/MS/G	22		L'eau dans ma commune, de ma rivière et protection	PNRL "Zones humides" Le Nambach Step Mittersheim	611,2	Favorable précisions budget apportées le 17/11/2008
Ecole Primaire 2 rue de l'Ecole 57130 JUSSY	Mme Simon Nadine	CE2	17	mars-07	Etude des milieux de l'étang et de la rivière et sauvegarde de l'environnement dans un paysage rural lorrain	Hébergement Cpie Bonzée	4420	Très favorable
Ecole Elémentaire des Vignes 6 Place de la Mairie 57130 VAUX	Mme Tisserand Valérie	CE2/ CM1 /CM2	25	mars-07	Etude des milieux de l'étang et de la rivière et sauvegarde de l'environnement dans un paysage rural lorrain	Hébergement Cpie Bonzée	6325	Très favorable

CLASSES D'EAU ANNEE SCOLAIRE 2006/2007 - 37 Classes d'eau

**ANNEXE 1
MOSELLE**

Ecole maternelle publique rue principale 57260 ASSENONCOURT	Mme Kimenau Géraldine	PS MS GS	6 12 5		Découvrir et comprendre son environnement pour mieux le protéger : créer une mare pédagogique dans le parc de l'école maternelle				PNRL "zones humides" Pays des étangs		Très favorable 0 Sans suites	
Ecole Maternelle Les Myosotis 1 rue du Roussillon 57070 METZ	Mme Magjorini	MS/GS	21		Découvrir le milieu aquatique : l'étang L'eau et la vie : la préservation de l'eau			Lindre Festival de circonscription		600	Très favorable	
Ecole Maternelle Les Myosotis 1 rue du Roussillon 57070 METZ	Mme Knobloch	GS	22	mai-07	Découvrir le milieu aquatique : l'étang L'eau et la vie : la préservation de l'eau			Lindre Festival de circonscription		600	Très favorable	
Ecole Élémentaire 5 rue des Ecoles 57960 SOUCHT	Mme Faily Katia	CP/CE2	20	juin-07	L'eau dans ma commune : aujourd'hui et autrefois. L'eau et moi : mes besoins en eau, une attitude d'éco-citoyen			Parent MER Step SIA		2048	Favorable	
Ecole Élémentaire 5 rue des Ecoles 57960 SOUCHT	Mme Gehl Rose-Marie	CM1/ CM2	23	juil-07	L'eau dans ma commune : aujourd'hui et autrefois. L'eau et moi : mes besoins en eau, une attitude d'éco-citoyen			Parent MER Step SIA		0	Favorable	
Collège Le Breuil rue des Colombes BP 78 57525 TALANGE	Mme Peiffer Mr Hoffmann	6ème	29		Utilisation de l'eau dans la ville à l'antiquité et aujourd'hui, vue à travers quatre disciplines			Step Talange Station pompage Siegvo Roncourt aqueduc musée Metz		600	Très favorable	
Ecole Primaire rue Principale 57930 POSTROFF	Mme Fromeyer Mariène	GS/CP /CE1	24	mars-07	L'eau que nous utilisons : apprendre d'où elle vient et prendre conscience qu'il faut l'économiser, les gestes nécessaires pour préserver l'eau			Sie Drulingen Step Maire Maison de l'eau Donnenbach Isch		631,39	Très favorable	
Ecole Élémentaire Marc Chagall 19 chemin de Metz 57420 POUJILLY- FLEURY	Mme Semin Dominique	CP	20	juin-07	A partir de notre environnement proche, découvrir différents aspects de l'eau : l'eau et son cheminement, le rôle de l'eau dans la vie quotidienne, le rôle de l'eau dans la nature			Château d'eau et Step de Fleury ruisseau des Nozes Seille, mare école musée Metz comédien ingénieur conférencier		2380,51	Très favorable	

CLASSES D'EAU ANNEE SCOLAIRE 2006/2007 - 37 Classes d'eau

**ANNEXE 1
MOSELLE**

Ecole Elémentaire Marc Chagall 19 chemin de Metz 57420 POUJILLY-FLEURY	Mme Omarini Nadine	CP/CE1 CE1 CM1 CM2	20 3 4 3	juin-07	Etude de l'eau au cours des temps : utilisation dans la vie quotidienne, acheminement de l'eau, évolution des moyens de transport et des techniques	Azannes mare école musée Metz	0	Très favorable
Ecole Elementaire 52 Grand'rue 57650 HAVANGE	Mme Ghezzi	CE1 CM1 CM2	3 4 3	juin-07	Notre étang, la Fensch, notre patrimoine. Etude de leur histoire, réflexions sur leur protection	Siegvo Fontoy Fensch habitant	750	Favorable/Bien
Ecole des Remparts 8 rue du collège 57370 PHALSBOURG	Mme Rinck Christiane	CM1	23	avri;-07	Le chemin de l'eau, autrefois, aujourd'hui et demain, milieux aquatiques et protection, l'eau et l'art	Donnenbach, la Petite Pierre Mer Step Phalsbourg Vnf Vaisseau Piverts	1172,3	Favorable
Ecole des Remparts 8 rue du collège 57370 PHALSBOURG	Mlle Grosjean Ghislaina	CE2/ CM2	23	avri;-07	Découvrir les trajets et les transformations de l'eau. (d'où vient l'eau, les utilisations domestiques de l'eau, le traitement des eaux usées, qualité de l'eau, actions citoyennes pour protéger l'eau)	Donnenbach, la Petite Pierre Mer Step Phalsbourg Vnf Vaisseau Piverts	1023,3	Favorable
Ecole Elementaire de Guermange Grand'Rue 57260 GUERMANGE	Mme Assel Marie Chantal	CP CE	21	mars-07	L'eau dans ma commune, dans mon environnement naturel proche et sa protection	Lindre Step Sivu du Pays des Etangs CSL	491	Favorable ferme agricole (Mimecollin)
Ecole maternelle La moineaudière rue du Cottage 57000 METZ	Mme Haenel Patricia	PS/MS/G S	42	mai-07	L'eau est un bien précieux, il faut adopter une attitude responsable en la respectant et en la préservant,	ruiseau St Pierre, La Seille, l'étang de Lindre, M. Miceli société de pêche. Animateurs maison des Etangs Tarquimpol.	0	Favorable

CLASSES D'EAU ANNEE SCOLAIRE 2006/2007 - 37 Classes d'eau

**ANNEXE 1
MOSELLE**

Ecole maternelle La moineaudière rue du Cottage 57000 METZ	Mme Haenel Patricia	PS/MS/G S	0	mai-07	L'eau est un bien précieux, il faut adopter une attitude responsable en la respectant et en la préservant.	ruisseau St Pierre, La Seille, l'étang de Lindre, M. Miceli société de pêche. Animateurs maison des Etangs Tarquimpol.	1819,5	Favorable
Ecole maternelle 57645 RETONFEY	Mme Maillard Nadine	GS	25	16 au 21 avril	A la recherche de l'eau dans notre environnement et au fil du temps. L'eau, son utilité et sa protection. Que pouvons-nous faire?	Les points d'eau dans le village les ruisseaux exposition "eau, matière et calligraphie" à Terville Maire de RetonfeY, intervenant de la société Mosellane des eaux,	0	Favorable Non réalisée faute de temps repropose un projet 2008
Collège V. Demange rue R. Schuman 57220 BOULAY	Zimmer Frédéric	6ème SEGPA	12		Usage de l'eau au quotidien à travers l'histoire. D'où et comment venait-elle? Quel usage en faisait-on?	Musée de Gorze Château de Jaulny écomusée de Gomelange station d'épuration de Boulay intervenant PNRL Technicien de la Ville et association des bénévoles " comité de la Nied"	606,35	Très favorable, Thème original
Ecole élé. 57260GUEBLANGE LES DIEUZE	M. Firholtz Hubert	CE2/ CM1/ CM2	20	du 5 au 10 mars	Connaissance du ruisseau qui fait le lien entre les communes du regroupement et extension aux zones humides,	PNRL/zones humides ruisseau de Nidelange étang de pisciculture ferme Maison de Tarquimpol	640	Favorable

CLASSES D'EAU ANNEE SCOLAIRE 2006/2007 - 37 Classes d'eau

**ANNEXE 1
MOSELLE**

Ecole élé. Edmont About 234, chemin de l'Albuterie 57260 DIEUZE	TORMEN Sylvie	CP/CE1	37	du 21 au 25 mai	L'eau et ses déplacements	PNRL/zones humides plan incliné Arzwiller canaux et écluses	600	Favorable sous réserve budget
Ecole élé. Edmont About 234, chemin de l'Albuterie 57260 DIEUZE	TORMEN Sylvie	CE2+ CM1	44	du 21 au 25 mai	l'eau, l'utiliser, la consommer, l'économiser, la nettoyer, la trouver, ,,dans le littérature	PNRL/Zones humides station d'épuration, station de captage, les cours d'eau de Dieuze.	600	Favorable sous réserve budget
Ecole élé.About 234 Chemin de L'Halbuterie 57260 DIEUZE	Mme Merel Véronique	CM2	24	du 21 au 25 mai	"L'eau dans ma commune, l'eau de ma rivière et protection" Introduction de la notion de milieu naturel et de patrimoine à protéger.	PNRL/Zones humides La Seille Station d'épuration, château d'eau l'étang des Essarts	600	Favorable sous réserve budget
Ecole élé. 57260 GELUCOURT	LAFAYSSE Christelle	CP/CE1	13		L'importance de l'eau pour les êtres vivants. Participation à l'action "zones humides"	PNRL/Zones humides Etang de Gelucourt station d'épuration de Gélucourt	800	Très favorable
Ecole élé. 57 LANGATTE	Oswald Arnaud	CP/CE1	20		A la découverte de la diversité et de la fragilité des équilibres observés dans le milieu" zonz humide"	PNRL/zones humides mare pédagogique techniciens de la mairie.	0	Favorable sans suites faute des pièces comptables
projet de circonscription METZ EST 5 rue Davillé 57070 METZ	BEHR Chantal	50 classes	100 0 él.		sensibilisation aux problèmes écologiques de l'eau à travers des prestations artistiques .		0	Non retenu a étudier dans un autre cadre
						TOTAL AIDE AERM (euros)	21981	
						TOTAL COUT Classes 57 (euros)	43213,53	
						% Participation AERM	51%	
						903		

CLASSES D'EAU ANNEE SCOLAIRE 2006/2007 - 17 Classes d'eau **ANNEXE 1**
VOSGES

Adresse Etablissement scolaire	Porteur	Classe	Eff,	Date prév. CE	Fil conducteur	Intervenants	Budget réel (euros)
Ecole Primaire 3 rue de l'Eglise 88300 CIR COURT SUR MOUZON	Mme Petitdemange Marlène	CE2 CM1 CM2	13	avr-07	Au fil du Mouzon : étudier l'eau de ma rivière et la protection de l'eau	Commune, pêcheur Technicien, agriculteur Step, captage Neufchâteau Canoë Golbey	895
Ecole du Centre 9 rue de la Résistance 88250 LA BRESSE	Mr Pierrat Vincent	CM1	26		Par la mise en œuvre d'une enquête dans l'environnement proche, les élèves réaliseront un inventaire faune et flore, étudieront l'adaptation des êtres vivants et feront le lien entre richesse de la biodiversité et qualité de l'eau	Je parraine ma rivière Haute Moselotte	1200
Ecole du Centre 9 rue de la Résistance 88250 LA BRESSE	Mme Poirot Jacqueline	CE2 CM1 CM2	20		Par la mise en œuvre d'une enquête dans l'environnement proche, les élèves réaliseront un inventaire faune et flore, étudieront l'adaptation des êtres vivants et feront le lien entre richesse de la biodiversité et qualité de l'eau	Je parraine ma rivière Haute Moselotte	0
Ecole Maurice Courtin 1 rue du Docteur Raoult 88110 RAON L'ETAPE	Mme Laplace Stéphanie	CM2	27	mai-07	L'eau autour de nous : son importance, son histoire, son chemin, son utilité et sa protection.	Lyonnaise de eaux historien pêcheur Commune	682,65
Ecole Maurice Courtin 1 rue du Docteur Raoult 88110 RAON L'ETAPE	Mme Gillet	CM1	27	mai-07	L'eau autour de nous : son importance, son histoire, son chemin, son utilité et sa protection.	Lyonnaise de eaux historien pêcheur Commune	747,46

CLASSES D'EAU ANNEE SCOLAIRE 2006/2007 - 17 Classes d'eau ANNEXE 1 VOSGES

Ecole Maurice Courtin 1 rue du Docteur Raoult 88110 RAON L'ETAPE	Mme Pierrel	CE2/C M1	25	mai-07	Inscrire les élèves dans une démarche de développement durable en s'appuyant sur l'environnement proche et les gestes de la vie quotidienne	sourcier tourbière Gaing lac Maix glacière	607,85
Ecole Primaire rue de l'Ecole 88630 SOULOSSE SOUS ST ELOPHE	Mme Gerard Fanny	CE1 CE2	12 9	mai-07	Le monde de l'eau : les invertébrés, les poissons et les oiseaux, connaissance et préservation	Mairie Lindre CSP	1067,5
Ecole Elémentaire du Centre 5 place de la Pranziere 88310 CORNIMONT	Mr Bailly Denis	CM2	25	mai-07	Source Moselotte captage lac/rivière faune hydroélectricité	Je parraine ma rivière Haute Moselotte Sté pêche Cpie Lusse	3430
Ecole Elémentaire du Centre 5 place de la Pranziere 88310 CORNIMONT	Mme Jantzen	CLIS CE1 CE2	49	mai-07	Sentier des fontaines step faune	Je parraine ma rivière Haute Moselotte Accompagnateur montagne Cpie Lusse Sté pêche Commune	0
Ecole Elémentaire du Centre 5 place de la Pranziere 88310 CORNIMONT	Mme Hantz Maryvonne	CM1	26	mai-07	Source Moselotte Sentier des fontaines confluence Moselle faune	Je parraine ma rivière Haute Moselotte Accompagnateur montagne Cpie Lusse Sté pêche Commune	0

CLASSES D'EAU ANNEE SCOLAIRE 2006/2007 - 17 Classes d'eau ANNEXE 1 VOSGES

Ecole des Champs à Nabord 39 rue de la Gare 88310 CORNIMONT	Mr Cayet Bertrand	CP CE1	11	Découvrir la diversité des êtres vivants dans le milieu aquatique ainsi que la ripisylve environnante dans le ru du Ventron	Je parraine ma rivière Haute Moselotte Cpie Lusse Sté pêche Commune	1700
Ecole des Champs à Nabord 39 rue de la Gare 88310 CORNIMONT	Mr Claudel Stéphane	CE2 CM1 CM2	28	Découvrir la diversité des êtres vivants dans le milieu aquatique ainsi que la ripisylve environnante dans le ru du Ventron	Je parraine ma rivière Haute Moselotte Cpie Lusse Sté pêche Commune	0
Ecole Jules Ferry 203 Avenue Jules Ferry 88290 SAULXURES sur MOSELOTTE	Mr Bory Arnaud	CM2	23	Découverte des richesses et de la fragilité de l'écosystème "Rivière" par l'étude des adaptations des animaux à ce milieu	Je parraine ma rivière Haute Moselotte Cpie Lusse Sté pêche Communauté communes Aménagement des berges Thiéfosse Rupt de Bamont	0
Ecole Jules Ferry 203 Avenue Jules Ferry 88290 SAULXURES sur MOSELOTTE	Mme Antoine Marielle Mme Bazard Hélène	CM1 CM2	23	Découverte des richesses et de la fragilité de l'écosystème "rivière" par l'étude de la faune et de la flore et du réseau hydrographique	Je parraine ma rivière Haute Moselotte Cpie Lusse Sté pêche Communauté communes Aménagement des berges Thiéfosse Rupt de Bamont	0

CLASSES D'EAU ANNEE SCOLAIRE 2006/2007 -

17 Classes d'eau

**ANNEXE 1
VOSGES**

Ecole Jules Ferry 203 Avenue Jules Ferry 88290 SAULXURES sur MOSELOTTE	Mr Alvere Nicolas	CE2 CM1	24	Découverte des richesses et de la fragilité du milieu "Rivière" par une étude physico- chimique de l'eau	Je parraine ma rivière Haute Moselotte Cpie Lusse Sté pêche Communauté communes Aménagement des berges Thiéfosse Rupt de Bamont	2792,5
Ecole publique de Zainvillers 3 rue Aristide Briand 88120 VAGNEY	Mr François Laetitia	CM1 CM2	18	Comment et pourquoi la Moselotte est-elle utilisée et aménagée au fil du temps et quels en sont les conséquences sur l'environnement proche des enfants ?	Je parraine ma rivière Haute Moselotte Cpie Lusse Sivu Animateur conférencier Voie verte Pêcheurs	0
Ecole publique de Zainvillers 3 rue Aristide Briand 88120 VAGNEY	Mme Didier Nathalie	CE1 CE2	83	Prendre conscience de l'action exercée par l'homme sur l'environnement (la Moselotte) et adaptation de l'homme aux conditions du milieu en participant à des visites et en élaborant des enquêtes	Je parraine ma rivière Haute Moselotte Cpie Lusse Sivu Animateur conférencier Voie verte Pêcheurs archives dépt	1628,22

TOTAL AIDE AERM (euros)	10200
TOTAL COUT Classes 88 (euros)	14751
% Participation AERM	69%

CLASSES D'EAU ANNEE SCOLAIRE 2006/2007 -

7 Classes d'eau

**ANNEXE 1
ARDENNES**

Adresse Etablissement scolaire	Porteur	Classe	Eff, CE	Date prév. CE	Fil conducteur	Intervenants	Avis EN/AERM le 21/11/06	Budget réel (euros)
Ecole maternelle 25 Grand rue 08140 POURU ST REMY	Mme Remy Stéphanie	PS/MS /GS	55	mai-07	Prendre conscience du cycle de l'eau dans la nature, de la nécessité vitale d'eau propre et potable et apprendre à mieux se comporter vis à vis de sa consommation d'eau.	Le Pouru, la Chiers Step de Pouru Clip Moraypré habitant	Favorable	858,68
Ecole du Centre rue Anatole France 08170 FUMAY	Mr Brunois	CE2 CLIS	27 11	févr.-07	La Meuse, fleuve vivant, fleuve d'Europe	1 nuitée à Clip de Moraypré Haybes Barrage Fumay Pêche Faune/flore Sia	Favorable	2501,8
Ecole Henri Thomas 2 rue H. Thomas 08800 CHARLEVILLE MEZIERES	Mme Vautrin Annie	CM1	18	avr.-07	Connaître le milieu aquatique, le cycle de l'eau et sensibiliser les élèves à la fragilité de ce milieu	Hébergement Clip d'Haybes	Favorable	3139
SEGPA Collège Carignan rue de Froide Fontaine 08110 CARIGNAN	Mr Rolain Yann	5ème	9	févr.-07	Après constatation de la situation sur la pollution, nous essaierons de trouver les solutions pour améliorer la situation.	Hébergement Clip d'Haybes	Favorable	3474
SEGPA Collège Carignan rue de Froide Fontaine 08110 CARIGNAN	Mme Ledoux Aline	4ème	12	févr.-07	Après constatation de la situation sur la pollution, nous essaierons de trouver les solutions pour améliorer la situation.	Hébergement Clip d'Haybes	Favorable	0
Pôle scolaire de Briouilles sur Bar rue de la Gare 08240 BRIEUILLES SUR BAR	Mme Miquel Marie-Ange	CM1 CM2	32	ma-07	Le travail portera sur les cours d'eau et étendues naturelles ou créées par l'homme, proches de notre école avec leur particularité, leur intérêt, leur flore et leur faune et le respect qu'on doit leur apporter	Canal des Ardennes étang de Briouilles Clip Moraypré Vnf lac Bairoin	Favorable	606,2

CLASSES D'EAU ANNEE SCOLAIRE 2006/2007 -

7 Classes d'eau

**ANNEXE 1
ARDENNES**

Ecole Primaire Place de l'Eglise 08700 GESPUNSART	Mr Degre Michel	CM1/C M2	28	juin-07 Profiter de la richesse des concepts de l'eau pour solliciter diverses disciplines et diverses composantes de la personnalité de l'enfant	Hébergemethn Les Vieilles Forges Hautes Rivières Step de Bois en Val l'eau paysage, fortifications Mézières musée de Renwez Edf Revin, écluse	Favorable	4605
--	--------------------	-------------	----	--	---	-----------	------

TOTAL AIDE AERM (euros)	4200
TOTAL COUT Classes 08 (euros)	15184,68
% Participation AERM	28%

CLASSES D'EAU ANNEE SCOLAIRE 2006/2007 -

20 Classes d'eau

**ANNEXE 1
MEUSE**

Adresse	Porteur	Classe	Eff,	Date prév. CE	Fil conducteur	Intervenants	Budget réel (euros)	Avis En/AERM le 16/11/2006
Ecole Elémentaire 2 rue de l'Entrée 55200 BROUSSEY- RAULECOURT	Mr Toussain Jérôme	CP/CE1	21		Vie animale et végétale (naissance, croissance, nutrition,...) en milieu humide et interactions avec l'environnement	PNRL/Zones humides Cpie Woëvre	600	Favorable
Ecole maternelle Impasse des Tilleuls 55300 BOUCONVILLE SUR MAD	Mme Reiter Corinne	PS/MS/ GS	29		Manifestation de la vie animale et végétale en milieu humide	PNRL/Zones humides Cpie Woëvre	620	Favorable, budget détaillé Fait le 16/11 par tél
Ecole élémentaire 14 rue du Général Fonde 55300 RAMBUCOURT	Mme Mossler Virginie	CE2/CM1/ CM2	21		Approche écologique à partir de l'environnement proche, entretien du milieu pour la préservation des zones humides	PNRL/ Zones humides Cpie Woëvre	600	Favorable
Ecole Elémentaire rue du Château 55160 FRESNES EN WOEVRE	Mlle Hanrion	CE1/CE2	24		Découvrir et aménager une zone humide afin de valoriser le patrimoine local	PNRL/Zones humides Cpie Woëvre	600	Favorable compléments au budget reçus le 18/11/06
Ecole Elémentaire rue du Château 55160 FRESNES EN WOEVRE	Mlle Mauffrey Christelle	CE2/CM1/ CM2	27		Découvrir et aménager une zone humide afin de valoriser le patrimoine local	PNRL/Zones humides Cpie Woëvre	600	Favorable compléments au budget reçus le 18/11/07
Ecole Elémentaire rue du Château 55160 FRESNES EN WOEVRE	Mlle Hoffmann	CE2/CM1	24		Découvrir et aménager une zone humide afin de valoriser le patrimoine local	PNRL/Zones humides Cpie Woëvre	600	Favorable compléments au budget reçus le 18/11/08

CLASSES D'EAU ANNEE SCOLAIRE 2006/2007 -

20 Classes d'eau

**ANNEXE 1
MEUSE**

Ecole maternelle rue du Château 55160 FRESNES EN WOEVRE	Mr Gogendeau Alexandre	GS	27		Découverte d'un milieu vivant proche de l'environnement quotidien des enfants	PNRL/Zones humides Cpie Woèvre	1015,25	Favorable
Ecole maternelle rue du Château 55160 FRESNES EN WOEVRE	Mme Jesus Fabienne	GS	26		Découverte de la faune et flore dans une mare	PNRL/Zones humides Cpie Woèvre	0	Favorable
Ecole Primaire 6 rue du Château 55320 GENICOURT SUR MEUSE	Mme Goevry- Salmon Nathalie	CM1/CM2	20	avr-07	Sensibiliser à la présence de zones humides, à l'intérêt de les préserver. Permettre une action de protection sur le terrain et un travail coopératif.	PNRL/Zones humides Cpie Woèvre	600	Favorable
Collège Louis Pergaud rue du Château 55160 FRESNES EN WOEVRE	Mme Bonheirt Marie	5ème	22		Sensibiliser à la présence de zones humides, à l'intérêt de les préserver. Permettre une action de protection sur le terrain et un travail coopératif.	PNRL/Zones humides Cpie Woèvre	620,78	Favorable mais pièces comptables reçues le 29/11/06
Ecole du S.I.S. du Sud Meuse 15 rue de la Chevrollee 55140 MAXEY SUR VAISE	Mme Benoit Lydie	CM1/CM2	33	mars-07	Meuse et Vaise, un patrimoine local : interactions entre les activités humaines et agricoles et la préservation des sites écologiques dans le cadre d'un développement durable	Correspondance/collège Vaucoileurs la Vaise Maire de Maxey Step Ferme Inra Charte	825,14	Très favorable
Ecole Élémentaire 39 rue du général de Gaulle 55300 LACROIX SUR MEUSE	Mme Glineur Sylvie	CM2	27		Observer et questionner les zones humides du milieu local pour définir et mettre en œuvre un programme de préservation d'une zone à protéger (connaissances et compétences dans le domaine des sciences, de la géographie, de la citoyenneté)	PNRL/Zones humides Cpie Woèvre, pêcheurs la Prele	2314,71	Favorable sous réserve compléments budget
Ecole Élémentaire 39 rue du général de Gaulle 55300 LACROIX SUR MEUSE	Mlle Lombard Stéphanie	CE2/CM1	24		Observer et questionner les zones humides du milieu local pour définir et mettre en œuvre un programme de préservation d'une zone à protéger (connaissances et compétences dans le domaine des sciences, de la géographie, de la citoyenneté)	PNRL/Zones humides Cpie Woèvre, pêcheurs la Prele	0	Favorable

CLASSES D'EAU ANNEE SCOLAIRE 2006/2007 - 20 Classes d'eau

**ANNEXE 1
MEUSE**

Ecole Elémentaire 39 rue du général de Gaulle 55300 LACROIX SUR MEUSE	Mme Dehan Isabelle	CM1/CM2	25		Observer et questionner les zones humides du milieu local pour définir et mettre en œuvre un programme de préservation d'une zone à protéger (connaissances et compétences dans le domaine des sciences, de la géographie, de la citoyenneté)	PNRL/Zones humides Cpie Woèvre, pêcheurs la Prele	Favorable sous réserve compléments budget	0
Ecole Primaire rue Belle Skinner 55300 APREMONT LA FORET	Mme Chodorge	TP/PS/MS/ GS	20	avr-07	Prise de conscience de la diversité du monde vivant et de l'importance de l'eau dans le cadre de la préservation des zones humides	PNRL, Cpie Woèvre, Csp Pisciculture St Mihiel Source du Fond de Vaux, étang de Ronval	Favorable	1950
Ecole Primaire rue Belle Skinner 55300 APREMONT LA FORET	Mme Chodorge	CP/CE1	18		Etude d'un milieu, comparaison entre deux milieux : en eau salée (classe de mer) et en eau douce	PNRL/Zones humides Cpie Woèvre, Csp Pisciculture St Mihiel Source du Fond de Vaux, étang de Ronval	Favorable a tél le 24/11 envoi complément	0
Ecole Primaire rue Belle Skinner 55300 APREMONT LA FORET	Mme Chodorge	CE2/CM1/ CM2	20		Etude d'un milieu, comparaison entre deux milieux : en eau salée (classe de mer) et en eau douce	PNRL/Zones humides Cpie Woèvre, Csp Pisciculture St Mihiel Source du Fond de Vaux, étang de Ronval	Favorable a tél le 24/11 envoi complément	0
Ecole Elémentaire rue Jeanne d'Arc 55200 EUVILLE	Mme Dos Paladares Corinne	CE2	26	mars-07	Comprendre la biodiversité liée aux zones humides et la nécessité de préserver ces milieux naturels	PNRL/Zones humides Cpie Woèvre mare forestière Madine	Favorable	1263,78
Ecole Elémentaire rue Jeanne d'Arc 55200 EUVILLE	Mr Carle Nicolas	CM1/CM2	22	mars-07	Comprendre la biodiversité liée aux zones humides et la nécessité de préserver ces milieux naturels	PNRL/Zones humides Cpie Woèvre mare forestière Madine	Favorable	0
Ecole Primaire 4 Grande rue 55300 HAN SUR MEUSE	Mme Barre Sylvie	CM1/CM2	17		Faire prendre conscience aux enfants de l'utilité des zones humides qui jouent un rôle dans l'écosystème	PNRL/Zones humides Cpie Woèvre Lachaussée	Favorable	646

473

TOTAL AIDE AERM (euros)	12000
TOTAL COUT Classes 67 (euros)	12855,66
% Participation AERM	93%

CLASSES D'EAU ANNEE SCOLAIRE 2006/200 -

20 Classes d'eau

**ANNEXE 1
BAS-RHIN**

Adresse Etablissement scolaire	Porteur	Classe	Eff,	Date prév. CE	Fil conducteur	Intervenants	Budget réel (euros)	Avis EN/ Aerm du 20/11/06
Ecole Elémentaire Rpp 8 rue des Sept Arpents 67460 SOUFFELWEYERSHEIM	Mr Hamisch Olivier	CE2/CM1	26	mai-07	La rivière et l'étang, des milieux de vie à connaître, aimer et protéger	Parc régional Vosges du Nord Maison de l'eau et rivière Donnenbach Les Piverts Fédération pêche	1532,8	Favorable
Ecole Philippe Chrétien Schweitzer 15 rue de Haguenu 67350 PFAFFENHOFFEN	Mr Pfauwadel Jean-Pierre	CM2	29	juin-07	Le trajet et les transformations de l'eau, son importance et la responsabilité de l'homme pour la préserver	Hébergement Maison de l'eau et rivière Fromuhl	4998,7	Favorable
Ecole Elémentaire 109 rue de la Côte 67290 TIEFFENBACH	Mme Reutenauer Christine	CE2	16	mai-07	Etudier notre système d'eau pour mieux le protéger	Château d'eau de Petersbach Step de Tieffenbach La Petite Pierre Donnenbach	600	Favorable
Ecole Maternelle 7 rue John Kennedy 67230 HUTTENHEIM	Mme Garbaciak Nathalie	PS/GS	24	mai-07	L'eau dans la vie de tous les jours, à l'école, au jardin, dans la nature. Elle est précieuse comment la protéger ?	L'Ill jardin, Centre Bel Air de Senones Quieux (mare)	600	Favorable tél le 21/11/06 pour mise en contact avec Mr Barbier
Ecole Elémentaire 5 rue du Général De Gaulle 67230 HUTTENHEIM	Mme Gabriel Liliane	CP	20	mars-07	Découverte de l'aspect précieux et fragile de l'eau afin d'adopter un comportement citoyen responsable Le voyage d'une goutte d'eau : mieux connaître l'eau, ses propriétés, son parcours dans la nature, la protéger	Hébergement Centre Bel Air Senones	680	Favorable
Ecole Maternelle 67230 HUTTENHEIM	Mme Goetz Delphine	MS/GS	22			Circuit à Gunsbach	600	Favorable

CLASSES D'EAU ANNEE SCOLAIRE 2006/200 -

20 Classes d'eau

**ANNEXE 1
BAS-RHIN**

Ecole Elémentaire "L'île aux frères" 60 rue de la 1ère DB 67114 ESCHAU	Mr Wolff Damien	CM2	24	avr-07	Les programmes scolaires de 2002 mettent l'accent sur notre responsabilité commune à l'égard de la préservation de l'environnement : l'eau est et reste le premier environnement de l'homme	Hébergement Maison Parc La Petite Pierre	3267,3	Favorable
Ecole Elémentaire Freppel 29 rue du général Gouraud 67210 OBERNAI	Mme Bouillé Laurence	CM2	21	juin-07	La qualité de notre environnement est liée pour beaucoup à la qualité de l'eau. Il faut penser à protéger l'eau, rare et précieuse, mais trop souvent gaspillée, voire même polluée ! Que pouvons-nous faire pour protéger l'eau ?	Hébergement Maison Ried Alsace Centrale Muttersholtz	3393,9	Très favorable
Ecole Quartier ouest 5 rue Mozart 67600 SELESTAT	Mr Lebrillant	CE2	29	mars-07	Les cycles de l'eau (naturel, de traitement "domestique")	Muttersholtz Step et château d'eau Muttersholtz	600	Favorable mel fait
Ecole Elémentaire 46 rue Principale 67160 DRACHENBRONN- BIRLENBACH	Mr Ruscher	CM1/CM2	20	juin-07	De la source au fleuve; connaissance du milieu aquatique; qualité de l'eau et protection	Hébergement Gîte d'accueil du Pays Rhénan 75 rue du Rhin MUNSCHHAUSE N	3687,86	Favorable
Ecole Elémentaire 8 rue Quartier Central 67140 STOTZHEIM	Mme Wantz	CM1/CM2	26		A partir de l'étude de notre rivière (milieu naturel et impact sur la vie du village), le projet sera l'occasion de sensibiliser les enfants au problème de la gestion de l'eau	JE PARRAINE MA RIVIERE ANDLAU Muttersholtz Step	940	Très favorable
Ecole Elémentaire 24 Route de Bischwiller 67500 NIEDERSCHAEFFOLSHE IM	Mme Weiss Virginie	CP à CM1	71		Etude du circuit urbain de l'eau	CSA Step Brumath et Château d'eau village	1245,59	Favorable

CLASSES D'EAU ANNEE SCOLAIRE 2006/200 -

20 Classes d'eau

**ANNEXE 1
BAS-RHIN**

Ecole privée bilingue "L'Oliveira" APPEC 37 rue de Mundolsheim 67300 SCHILTIGHEIM	Mme Gentner Martine	CP à CM1	27	juin-07	Découvrir des phénomènes physiques, biologiques et économiques liés au cycle de l'eau et aux usages associés. Sensibiliser aux notions de respect.	Hébergement Maison de l'eau et rivière Fromuhl 2 jours Step Brumath Enges	1479,5	Favorable
Ecole Elémentaire Martin Schongauer 94 rue Martin Schongauer 67200 STRASBOURG	Mme Kreis Stéphanie	CE1	26	mars-07	La classe d'eau permettra aux enfants de découvrir la place que l'eau occupe dans le monde qui les entoure, depuis les zones humides qui bordent leur quartier jusqu'au robinet, dans le but de leur faire prendre conscience de leur responsabilité d'éco-citoyen	Hébergement Maison nature Muttersholtz Step Selestat	3297	Favorable
Ecole primaire du Rhin 170 route du Rhin 67000 STRASBOURG	Mme Knoch Adeline	CE1	23	mai-07	Les enfants de l'école du Rhin partent à la découverte d'un ruisseau et d'une rivière affluents de leur fleuve pour expérimenter et réaliser la solidarité de l'amont-aval et ainsi apprennent à respecter l'eau	Hébergement Centre Molkirch	2461	Favorable
Ecole Elémentaire rue du Général Kolb 67390 MARCKOLSHEIM	Mme Lauffenburger Claudia	CE2	25	juin-07	Après avoir étudié le cycle de l'eau dans notre ville, nous partons à la découverte de l'eau dans un autre milieu afin de comparer, de comprendre et d'aboutir à un comportement éco-citoyen	Hébergement Maison Nature Muttersholtz	5753	Favorable a t él le 21/11/06 va compléter budget
Ecole Elémentaire rue du Général Kolb 67390 MARCKOLSHEIM	Mme Kieffer Chantal	CM1/CM2	28	juin-07	Après avoir étudié le cycle de l'eau dans notre ville, nous partons à la découverte de l'eau dans un autre milieu afin de comparer, de comprendre et d'aboutir à un comportement éco-citoyen	Hébergement Maison Nature Muttersholtz	0	Favorable a t él le 21/11/06 va compléter budget

CLASSES D'EAU ANNEE SCOLAIRE 2006/200 -

20 Classes d'eau

**ANNEXE 1
BAS-RHIN**

Ecole Elémentaire Wurtz 53 rue du Rieth 67200 STRASBOURG	Mr Chauder Luc	CM2	22	juin-07	Investir, observer un milieu naturel (cours d'eau montagnard) et restituer les observations sur différents supports	Hébergement Centre Audio- visuel et multimédia 10 route de Grendelbruch 67530 KLINGENTHAL La Rothlach, l'Ehn Step Commune pêcheur	1000	Favorable
Ecole Elémentaire 25 rue de Hilsenheim 67820 WITTISHEIM	Mme Contish Marie- Ange	CE2	27	avr-07	Qu'y a t-il derrière le robinet ? Qu'est-ce qui se cache derrière la transparence de l'eau ? (consommation raisonnée de l'eau, développement durable)	Facture d'eau Saumon-Rhin Syndicat eaux du Sundhouse Le Gunsbach Château d'eau	1264,51	Favorable
Ecole Elémentaire 25 rue de Hilsenheim 67820 WITTISHEIM	Mme Fahmer Doris	CE2/CM1	27	mars-07	L'eau dans tous ses aspects (ressources, consommation et protection) Saisir notre responsabilité contre le gaspillage et la pollution de l'eau	Fontainier Sources Soultzmat Step de Sélestat Château d'eau de Sundhouse Saumon-Rhin	0	Favorable
Groupe scolaire 10 rue du Château 67170 MITTELHAUSEN	Mme Muller Anne	MS à CM2	60		La découverte du cycle naturel et urbain de l'eau par des activités scientifiques et en interdisciplinarité.	Le vaisseau Château d'eau de Waltenheim Step de Schwindratzhei m Ass. Centre ta science	0	Refus budget non cohérent et projet à l'année pas de docs comptables

TOTAL AIDE AERM (euros)	12000
TOTAL COUT Classes 67 (euros)	37401
% Participation AERM	32%

ANNEE SCOLAIRE 2006/2007 - 10 classes d'eau

**ANNEXE 1
HAUT-RHIN**

Adresse Etablissement scolaire	Porteur	Classe	Eff, CE	Date prév. CE	Fil conducteur	Intervenants	Budget réel (euros)	Avis EN/AERM le 13/11/06
Ecole Maurice Barrès 16 rue d'Ostheim 68000 COLMAR	Mme Risser Régine	CE2/CM1	25	juin-07	Le cycle de l'eau, le milieu aquatique lié à l'environnement	Hébergement : PEP La Roche 68140 STOSSWIHR	6276,05	Favorable
Ecole Maurice Barrès 16 rue d'Ostheim 68000 COLMAR	Mme Brulisauer Gabrielle	CM2	26	juin-07	Le cycle de l'eau dans la nature, dans la ville. Le milieu aquatique, comment le protéger ? L'art, la littérature et l'eau. L'eau en musique	Step Colmar Petite Camargue	602,56	Favorable sous réserve précisions au budget "transport" OK, le 16/11/2006
Ecole Maurice Barrès 16 rue d'Ostheim 68000 COLMAR	Mme Higelin Laurence	CM2	27	juin-07	Le cycle de l'eau dans la nature, dans la ville. Le milieu aquatique, comment le protéger ? L'art, la littérature et l'eau. L'eau en musique	Step Colmar Petite Camargue	600	Favorable sous réserve précisions au budget "transport" OK, le 16/11/2006
Ecole Paul Stintzi 1 rue du Lt P.N. Dinet 68200 MULHOUSE	Mr Kempf Patrick	CM2	26	avr-07	L'eau à Mulhouse : de ses origines à nos jours, son importance, sa provenance, ses utilisations, sa protection et le traitement des eaux	La Doller Step et usine d'incinération réservoir de Michelbach	600	Favorable compléments apportés le 27/11/06 par 600 tél
Ecole Paul Stintzi 1 rue du Lt P.N. Dinet 68200 MULHOUSE	Mr Blumert Richard	CM2	25	mai-07	L'eau à Mulhouse : de ses origines à nos jours, son importance, sa provenance, ses utilisations, sa protection et le traitement des eaux	La Doller Step et usine d'incinération réservoir de Michelbach	600	Favorable compléments apportés le 27/11/06 par 600 tél

ANNEE SCOLAIRE 2006/2007 - 10 classes d'eau

**ANNEXE 1
HAUT-RHIN**

Ecole Primaire 18 rue de Lepuix 68580 FRIESEN	Mme Pflimlin Sandrine	CE2/CM1/ CM2	21	mai-07	Découverte de la rivière du village, la Largue, à travers une approche scientifique (comparaison de deux stations) et par la rencontre d'acteurs locaux	La Largue, Altenach, Csp riviériste	1102,5	Favorable tel le 28/11/06 va affiner le budget
Ecole Primaire 35 rue Principale 68760 GOLDBACH- ALTENACH	Mme Furnstein Hélène	CP à CM2	12	févr-07	Mettre en scène une pièce de théâtre pour "jouer" le voyage de l'eau	Le Goldbach le ruisseau d'or ONF acteur habitants	660,32	Précisions au budget apportées et modifs le 12/01/07 Courrier AERM
Ecole Primaire 61 rue du 3ème Sphahis Algérien 68650 LE BONHOMME	Mme Helderle Emilie	CM1/CM2	19		Mieux connaître le chemin de l'eau dans notre vallée, pour mieux la préserver	Pisciculture Orbey Maire, pdt communauté Kaysersberg pêcheurs Step	600	Favorable
Ecole Elémentaire 2 rue des Fleurs 68610 LAUTENBACH- ZELL	Mme Schaffhauser Nicole	CM1/CM2	23		La Lauch , connaître son rôle dans l'histoire des hommes de la vallée et l'impact sur notre environnement pour mieux la protéger et lui donner son rôle de demain	Appma Caleo distributeur Com.com ass.Lindeblatt Grds parents Ariena occe Zone captage Linthal et traitement Step Wittelsheim Thur, Petite Camargue Cine Lutterbach	1855,53	candidate aux trophées
Ecole du Centre 11 rue des Ecoles 68310 WITTELSHEIM	Mr Sauter Richard	CM2	21		Découverte des cours d'eau alsacien proche (Thur) et plus lointains (Rhin, nappe phratique)		600,71	Favorable

225

TOTAL AIDE AERM (euros)	6000
TOTAL COUT Classes 68 (euros)	13498
% Participation AERM	44,5%

ANNEXE 2



LISTE DES CLASSES D'EAU EN HEBERGEMENT



CLASSES EN HEBERGEMENT 2006/2007

NOMBRE DE CLASSES D'EAU en hébergement :

28 classes d'eau se sont déroulées hors de l'école en hébergement pour la semaine : 597 enfants ont ainsi bénéficié de ces journées de découverte.

1 classe a choisi de faire une seule nuitée en hébergement.

LIEU D'HEBERGEMENT	ECOLE	Niveau classe Nombre élèves
Les Pupilles de l'Enseignement Public d'Alsace Centre Permanent Environnement et Langue de la Roche Huttelbach 68140 STOSSWIHR Tél 03-89-77-37-04 laroche@pepalsace.fr www.pepalsace.fr	Ecole Maurice Barrès 16 rue d'Ostheim 68000 COLMAR	1 classe de CE2/CM1 25 élèves
Maison de l'Eau et de la Rivière Etang du Donnerbach Rue de la Petite Pierre 67290 FROHMUHL Tél 03-88-01-58-98 a.lesaffre@parc-vosges-nord.fr www.parc-vosges-nord.fr	Ecole Philippe Chrétien Schweitzer 15 rue de Haguenau 67350 PFAFFENHOFFEN	1 classe de CM2 29 élèves
	Ecole privée bilingue « L'Oliveraie » APPEC 37 rue de Mundolsheim 67300 SCHILTIGHEIM	2 classes du CP à CM1 27 élèves
Parc Naturel Régional des Vosges du Nord Maison du Parc Château BP 24 67290 LA PETITE PIERRE Tél 03-88-01-49-59 contact@parc-vosges-nord.fr www.parc-vosges-nord.fr	Ecole élémentaire « L'île aux frênes » 60 rue de la 1 ^{ère} DB 67114 ESCHAU	1 classe de CM2 24 élèves



LIEU D'HEBERGEMENT	ECOLE	Niveau classe Nombre élèves
Maison de la Nature du Ried et de l'Alsace Centrale 36 Ehnwihir 67600 MUTTERSHOLTZ Tél 03-88-85-11-30 maisondelanatureried@free.fr	Ecole élémentaire Freppel 29 rue du général Gouraud 67210 OBERNAI	1 classe de CM2 21 élèves
	Ecole élémentaire Martin Schongauer 94 rue Martin Schongauer 67200 STRASBOURG	1 classe de CE1 26 élèves
	Ecole élémentaire Rue du général Kolb 67390 MARCKOLSHEIM	2 classes de CE2 CM1/CM2 53 élèves
Gîte d'accueil du Pays Rhéna 75 rue du Rhin 67470 MUNSCHHAUSEN Tél 03-88-86-11-99 Francis.Baumann@wanadoo.fr www.perso.orange.fr/gîte.rhéna	Ecole élémentaire 46 rue Principale 67160 DRACHENBRONN- BIRLENBACH	1 classe CM1/CM2 20 élèves
Centre d'accueil et d'animation Maison forestière Floessplatz 67190 MOLKIRCH Tél 03-88-48-78-00 floessplatz@scv.fr	Ecole primaire du Rhin 170 route du Rhin 67000 STRASBOURG	1 classe CE1 23 élèves
Fédération des œuvres laïques d'Alsace Centre audio-visuel et multimédia 10 route de Grendelbruch 67530 KLINGENTHAL 03-88-95-81-18 perso.orange.fr/klingenthal	Ecole Elémentaire Wurtz 53 rue du Rieth 67200 STRASBOURG	1 classe de CM2 22 élèves
Centre Permanent d'accueil et de loisirs Bel Air 16, le Haut de Quieux 88210 SENONES Tél 03-29-41-02-08 centre.belair@free.fr www.centre-belair.fr	Ecole élémentaire 5 rue du Général de Gaulle 67230 HUTTENHEIM	1 classe de CP 20 élèves



LIEU D'HEBERGEMENT	ECOLE	Niveau classe Nombre élèves
Ligue de l'Enseignement Populaire des Ardennes Centre de Loisirs et d'Initiation Permanent de MORAYPRE BP 12 08170 HAYBES SUR MEUSE Tél 03-24-41-26-78 Clip08@wanadoo.fr www.ardennesmaisonsnature.com	Ecole du Centre Rue Anatole France 08170 FUMAY	1 nuitée CE2/Clis 38 élèves
	Ecole Henry Thomas 2 rue Henry Thomas 08800 CHARLEVILLE MEZIERES	1 classe de CM1 18 élèves
	SEGPA COLLEGE Carignan Rue de Froide Fontaine 08110 CARIGNAN	2 classes de 5 ^{ème} et 4ème 21 élèves
Base départementale d'animation Du lac des Vieilles Forges 08500 LES MAZURES	Ecole Primaire Place de l'Eglise 08700 GESPUNSART	1 classe de CM1/CM2 28 élèves
Parc Naturel Régional de Lorraine Les Amis de la Nature 14 rue Principale 57 330 ST JEAN DE BASSEL Tél 03-87-03-00-75	Ecole élémentaire 16 rue de Lilette 57320 EDLING/ANZELING	1 classe de CE2/CM1/CM2 19 élèves
Centre Permanent d'Initiative pour l'Environnement Maison de l'Arsen 14 rue Chaude 55160 BONZEE Tél 03-29-87-36-65 cpie.meuse@wanadoo.fr www.3ac-nancy-metz.fr	Ecole primaire 2 rue de l'Ecole 57130 JUSSY	1 classe de CE2 17 élèves
	Ecole élémentaire des Vignes 6 Place de la Mairie 57130 VAUX	1 classe de CE2/CM1/CM2 25 élèves
	Ecole des 7 Sources 39 rue de Toul 54200 CHOLOY-MENILLOT	3 classes Cycle 3 73 élèves
	Ecole St Exupéry 8 rue de la République 54170 CREPEY	1 classe de Cycle 3 26 élèves



LIEU D'HEBERGEMENT	ECOLE	Niveau classe Nombre élèves
Centre Permanent d'Initiative pour l'Environnement Moyenne Montagne Vosgienne 15 rue Herbeupaire 88490 LUSSE Tél 03-29-51-10-81 cpie.mmv@wanadoo.fr www.cpiemmv.com	Ecole de Faulx 10 rue du Chambion 54760 FAULX	1 classe de CM1/CM2 21 élèves
	Ecole Elémentaire Mouzimpré Allée Roland Garros 54270 ESSEY LES NANCY	2 classes de CE2/CLIS 39 élèves
	Ecole du Coteau Chemin d'Amance 54130 DOMMARTEMONT	1 classe d'adaptation 20 élèves



LIVRE DE PRESSE

2006/2007



■ **NEBING**

Les élèves exposent leur savoir sur l'eau



Caroline Da Costa entourée de ses élèves a proposé une exposition très enrichissante aux parents.

Pour clore le projet classe d'eau mis en place par les enseignantes de primaire et de Nébing et de Guébling et soutenu par l'agence de l'eau Rhin-Meuse, les élèves de primaire de Nébing ont monté une ex-

position réexpliquant les différents thèmes abordés lors des sorties faites à l'étang de Lindre en y conviant les parents. C'est donc sous forme de panneaux reportage, agrémentés de photos et schémas explicatifs,

que les parents ont pu apprécier la recherche et le travail faits en classe et c'est sous forme ludique, plus précisément de jeux, qu'ont été abordées la classification des animaux et la nourriture des cigognes.

GESPUNSART

Un séjour au bord de l'eau

Les élèves de CM1-CM2 de Michel Degré se sont rendus pour un séjour sur la base des Vieilles-Forges, dans le cadre d'une classe découverte. Le thème général de la semaine était celui de l'eau, qui nourrit, produit, transporte, défend, inspire, effraie...

Les enfants ont eu un programme chargé avec, entre autres, la visite du barrage de Saint-Nicolas ainsi que des cours de voile.

M. Degré est satisfait d'avoir pu emmener sa classe avec un coût réduit grâce à la commune, l'agence du bassin Rhin-Meuse (ce projet a été labélisé classe d'eau) et le conseil général. Les enfants ont joint l'utile à l'agréable. Un séjour a clos en beauté pour les CM2 la fin de leur cycle primaire.



Les élèves à la découverte de l'eau.

ESSEY-ET-MAIZERAIS

Le point sur l'année scolaire

Le conseil d'école s'est tenu dernièrement en présence des enseignants, du délégué de l'Éducation nationale, des délégués de parents d'élèves et des maires d'Essey et de Pannes. Les points suivants ont été abordés :

● **Évolution des effectifs** : à l'heure actuelle, 96 enfants sont attendus pour la rentrée de septembre. Ils sont répartis comme suit : 23 dans la classe maternelle, 26 en grande section-CP, 19 en CE1-CE2 et 28 en CM1-CM2.

● **Point sur l'année scolaire** : la classe eau était une grande réussite, il y a eu beaucoup d'acquisitions et de productions ainsi qu'un total investissement des enseignants et des enfants. La majorité des familles était présente à la restitution du samedi matin. Un CD est en cours de réalisation pour l'agence Rhin Meuse qui a financé le projet aux deux tiers.

Le tutorat informatique Mentor Place est en échec à cause de problèmes de connexion. L'école va en informer IBM et demander son report à l'an prochain après l'arrivée du haut-débit.

● La fête de l'école a été une réussite à tous points de vue



Les élèves de cours moyen sont allés visiter le fort de Douaumont.

: grande participation des parents et des bénévoles, chiffre de recettes record, spectacle qui a beaucoup plu, beau temps.

En dehors de la semaine sur l'eau, les CE et les CM sont allés à Verdun et les maternelles et les CP à la ferme

pédagogique de Woimbey. Une journée sport est prévue.

● **Projet d'école 2007-2010** : le projet « découvrir, comprendre et connaître Essey et Maizerais » mené sur trois ans est à présent terminé. Le titre

du nouveau projet a été fixé pour toute la circonscription : faire réussir chaque élève. Le premier axe est la maîtrise de la langue.

L'école a choisi les trois autres axes : travailler motivation et concentration, culture humaniste et maîtrise de techniques nouvelles. Après présentation du nouveau projet, le conseil d'école émet un avis favorable.

● **Travaux** : le nouveau mobilier de la classe de CP est commandé et les petits aménagements demandés lors du précédent conseil d'école ont été réalisés.

Les enseignants ont fait part à la mairie de menus travaux à effectuer. Un rafraîchissement de l'entrée de la classe des CE est demandé ainsi que des tables supplémentaires pour les CM.

● **Questions diverses** : au cas où le local prévu pour la cantine et la garde périscolaire ne serait pas prêt en septembre, l'accueil des enfants se fera à la salle des fêtes. La garde occasionnelle sera possible en fonction des effectifs. Le tarif qui a été donné aux familles est indicatif et le nombre d'enfants n'est pas déterminé pour l'instant.

**PONT-A-MOUSSON
MEURTHE-ET-MOSELLE (54)****THIAUCOURT-REGNIÉVILLE**

Ferdinand Buisson ouvre ses portes

Samedi matin, le collège Ferdinand Buisson a ouvert ses portes aux parents d'élèves mais aussi aux futurs élèves et à leurs parents venus découvrir les lieux. Mme Aubin, principale et toute son équipe étaient sur place, prêtes à informer les parents sur les méthodes de travail et les nouvelles techniques...

Avec le programme des animations, chacun a suivi la visite à sa guise. Les visiteurs ont pu admirer l'exposition des dessins d'élèves réalisés dans le cadre des concours du FSE, celle de sculptures de pierre et l'atelier de découverte des tracés du club « art, dessin, géométrie celtique », les réalisations en arts plastiques. Ils ont découvert aussi le pôle technologique avec une démonstration de Charly Robot de fraiseuse à commande numérique et les fabrications des élèves: nécessaire de bureau, porte-crayons...

Les expositions sur la sortie à Euville, sur le voyage en



Les parents sont venus nombreux.

Angleterre, sur l'échange Laxou-Thiaucourt, sur la sortie Art Nouveau, sur les travaux des 3e dans le cadre

de la liaison 3e-seconde... ont vivement intéressé les parents.

Sous le préau, un groupe présentait des danses et on pouvait écouter une prestation de la chorale.

On notait aussi la présence de M. Bisson-Vaivre, inspecteur d'académie de Meurthe-et-Moselle et d'Aurélie Toussaint, chargée de mission au PNRL.

L'action sur « les zones humides à préserver » avec une intervention sur le terrain à Nonsard a été présentée au moyen d'un film.

M. Perrignon, professeur de SVT, a remercié les différents partenaires associés au projet: conseil régional de Lorraine, conseil général de Meurthe-et-Moselle et de Meuse, agence de l'Eau, CPIE Woèvre... Il a ajouté :

« Cette action permet aux élèves de mieux appréhender la diversité. Il leur restera quelque chose de ce travail dans les zones humides ». Les élèves étaient contents d'avoir participé à la protection de l'environnement.

M. Bisson-Vaivre a rappelé: « C'est un des éléments essentiels de l'éducation des enfants. Les élèves sont les acteurs, les vecteurs dans ce domaine, ils pourront partager avec leurs parents et la population ».

Et bien sûr, il y avait le coin café et jus de fruits avec quelques pâtisseries-maison où les uns et les autres ont fait une pause et échangé leurs impressions.

L'animation qui a drainé du monde s'est terminée par le verre de l'amitié à la cantine.



Une prestation de la chorale.

SARREBOURG/ CHATEAU-SALINS (57) MOSELLE

■ CHÂTEAU-SALINS

L'eau, ce bien si précieux



**Les lycéens
ont été
sensibilisés
aux multiples
problèmes
de l'eau.**

Sensibilisés toute l'année aux problèmes d'environnement, les élèves du lycée agricole peuvent aussi aborder de thèmes plus précis.

C'est ce qu'ont fait les Seconde G1 avec Mme Karine Gorletti, intervenante au nom de l'Agence de l'eau Rhin-Meuse. Cette dernière, au cours d'une conférence débat sous forme de questions-réponses, a abordé le vaste thème des ressources en eaux dans le cadre d'un cours de Jean-Claude Mallinger, professeur d'histoire-géographie, en compagnie de Mme Christine Eyer mann, sa collègue en biologie, et ce dans le cadre d'un programme EATC.

Mme Gorletti a abordé l'eau comme ressource vitale, le cycle de cette matière indispensable à la vie, sa raréfaction au niveau planétaire, mais aussi les potentialités du bassin Rhin-Meuse et sa typographie.

La pollution, la protection et le traitement de l'eau ont constitué un solide sujet de débat entre la spécialiste et les lycéens.

Depuis 1998, l'Agence de l'eau Rhin-meuse organise des campagnes d'animation auprès des établissements scolaires, la finalité étant d'éveiller et construire des attitudes d'éco-citoyen chez les jeunes publics rencontrés.

MEURTHE-ET-MOSELLE (54)

PONT-A-MOUSSON

ESSEY-ET-MAIZERAIS**L'expo de la semaine de l'eau**

En présence de Brigitte Brabant, maire d'Essey, de Raymond Silberschmidt, délégué de l'Éducation Nationale et d'une foule de parents venus des cinq villages du regroupement scolaire, les élèves et les enseignants ont présenté le travail réalisé pendant la semaine de l'eau. Édith Rambour, directrice, a tenu à remercier Marie-Noëlle Wirtz, responsable à l'éducation à l'eau et à l'environnement de l'agence Rhin Meuse qui a financé aux deux tiers ce programme éducatif.

Les enfants se sont beaucoup investis et c'est avec fierté qu'ils ont montré leurs réalisations à leurs parents. Sur les murs de la cour, on pouvait voir schémas, dessins, textes et photos expliquant le cycle de l'eau, le réseau d'alimenta-



Les parents ont découvert le travail de leurs enfants.

tion ou le parcours du Rupt-de-Mad. Chaque classe présentait aussi des ateliers où tous pouvaient faire des expériences : construire un barrage, transvaser, tester de minis stations d'épura-

tion, faire avancer des bateaux en bouchon, marbrer du papier. On pouvait aussi se désaltérer au bar à eaux et goûter l'ambiance de fête qui régnait dans la cour de récréation.

Longwy thermal inspire les écoliers



Les écoliers ont rédigé des articles sur ce qui se rattache à l'eau et réalisé des panneaux d'exposition.

Trois semaines de boulot. Pas en continu, mais chaque jour une nouvelle dose de "Longwy thermal". Un sujet qui a plu aux élèves de la classe de CE2 de Mme Di Marco à *Albert-1er*. Il s'agissait d'un projet de classe financé par l'agence de l'eau Rhin-Meuse et qui a débuté par la venue en classe de Joseph Brembati, un des auteurs de l'ouvrage "Longwy thermal". Les élèves ont ensuite démarré le projet par la collecte de documents d'époque mais aussi de repérage sur place. « *Ils ont fait des maths en se servant du plan, ils ont pris des photos afin de les comparer avec les archives* » explique leur professeur. Bref un travail complet qui est exposé sur des panneaux dans les couloirs de leur école. En bonne place y figurent les explications signées des élèves quant à l'histoire de tel ou tel site.

La jeune Cécile a parlé de son école Dartein. Anaïs, elle, a écrit sur le parc des Récollets : « *De temps en temps, je vais m'y promener. Il a été construit vers 1912. Le parc était grand : il s'étendait des Religieuses jusqu'au château c'est-à-dire aujourd'hui l'école Dartein. Juste devant le parc coulait la Chiers qui a été canalisée. Il servait pour les gens qui faisaient une cure. A l'entrée il y avait des grilles.* » Les grilles d'entrée ont été retirées et forment aujourd'hui le portail d'une maison individuelle. Quant à Hugo, il a écrit sur la fontaine Jeanne-d'Arc. « *Nous avons appris que la statue a été posée sur un socle où il y a une tête de lion.* » Une statue qui a eu la bougeotte, puisqu'à « *l'origine elle était implantée sur la place Giraud, vers 1900. C'est le comte de Saintignon qui a fait mettre cette statue pour que les Longoviciens goûtent leur eau* », écrit encore Ugo. Plusieurs élèves ont rédigé de petits textes explicatifs sur des thèmes donnés avec l'aide leur professeur et en se corrigeant entre eux. Claire a évoqué sa rue, celle des Tanneries. « *Aujourd'hui, il y a plein de maisons, mais avant il y en avait peu. La rue doit son nom aux tanneurs qui travaillaient là. Pour obtenir du cuir, les ouvriers traitaient les peaux et avaient besoin de l'eau. Au début de la rue, il y a une maison qui a un grenier comme cela, elle servait de lingerie aux soldats de Longwy-Haut.* »

L'eau : une richesse à protéger



Les élèves de CM1 et CM2 ont mené leurs expériences.

En partenariat avec l'Agence de l'eau Rhin-Meuse qui subventionne les frais liés à ce projet intitulé: «Meuse et Vaise», les écoliers du SIS (Syndicat intercommunal scolaire) de Maxey, plus particulièrement ceux des niveaux CM1 et CM2, ont participé à une «classe d'eau».

Le but de cette action est de leur faire comprendre très tôt que l'eau est d'abord un patrimoine local. Au cours de cette campagne de sensibilisation, diverses activités ont été menées. La première étape a été la découverte de l'environnement. Pour cela, ils sont allés explorer la source de la Vaise et la Haute-Meuse. Ils ont réalisé des prélèvements d'échantillons de la faune et ont procédé à l'analyse de l'eau pour y déceler les traces de PH, de nitrates et de calcaire.

Ils ont également reçu la visite de Marc Benoît, ingénieur agronome à l'INRA (Institut national de la recherche agronomique) de Mirecourt, qui

est venu à l'école leur faire une conférence-atelier. Avec lui, les élèves ont fait diverses expérimentations autour des phénomènes de filtration et de rétention d'eau en fonction de la nature des sols, ils ont également découvert la balance azotée et de l'eau dans les paysages.

Puis, ils sont allés visiter une exploitation agricole visant les normes de protection environnement (recueil des eaux usées de laiterie et des eaux «brunes», plan d'épandage et normes phytosanitaires).

Ils ont ensuite étudié le circuit de l'eau domestique en zone rurale. Pour ce faire, ils ont visité le puits de captage de la commune de Maxey-sur-Vaise. Ils ont également visité la station d'épuration de la ville de Commercy, afin de comprendre le traitement des eaux usées en milieu urbain. Pour finir, les élèves ont rédigé la charte de l'eau, ceci afin de les sensibiliser encore plus à la nécessité de préserver cette richesse naturelle.

Les éco-citoyens récompensés

L'objectif de rassembler les différentes structures scolaires et périscolaires autour de la problématique citoyenne de l'environnement a été atteint comme en témoigne l'intérêt porté par un nombreux public, lors d'une exposition à la grange municipale.



Le distillateur solaire transformant l'eau salée en eau douce a été une réussite.



A la fois visiteurs et animateurs, les écoliers se sont montrés très intéressés.

Près de 150 élèves par demi-journée ont visité et animé pendant trois journées consécutives, les différents ateliers d'une exposition consacrée à l'environnement. Des chiffres révélateurs de l'engouement manifesté par les élèves des différents établissements scolaires ayant participé à ce projet environnemental concret, et qui a débouché sur la rédaction d'une charte de l'éco-citoyen et par l'exposition présentée à la grange municipale de Longlaville.

Un diplôme d'éco-citoyen a été remis à tous les élèves, la meilleure façon de conclure plusieurs semaines de recherche, de réflexion et d'engagement de la jeunesse. L'utilisation des énergies nouvelles et renouvelables a servi de fil conducteur. L'implication des enseignants, des parents, de certaines associations aux côtés des élèves a été très bénéfique.

L'éolienne, le distillateur solaire permettant de transformer l'eau salée en eau douce, le moulin à eau... autant de sujets pour lesquels ils ont su faire preuve de beaucoup d'imagination. Le respect de l'environnement a tenu toute sa place dans leur réflexion comme en témoigne le bonhomme *Tri sélectif*.

Le jeu de piste a permis de les sensibiliser une nouvelle fois et faire le point sur certains de leurs acquis enregistrés tout au long de la mise en oeuvre du projet.

Sur les thèmes de l'eau, des déchets, de l'énergie et de l'air, tels qu'ils se posent dans leur environnement de proximité dans ce lieu de vie que sont l'école ou les structures périscolaires ils se sont rendus conscients de l'impact de leurs comportements sur le milieu naturel et faire un pas de plus dans leur projet pédagogique sur l'éducation à la citoyenneté.

Parmi tous ceux qui ont accompagné les jeunes au cours de ces semaines, outre l'éducation nationale et ses conseillers pédagogiques parmi lesquels Mmes Herment et Carré, M. Senzier coordinateur *Zep* on retrouve le *Dre* de Longlaville/Haucourt, agence Rhin-Meuse, le SMTOM, les municipalités mais aussi La CCAL de Longwy, *Véolia*, les structures périscolaires, l'IUFM et les personnels aide-éducateurs.

La remise des diplômes d'éco-citoyen a été le dernier acte d'un travail de recherche nécessitant beaucoup d'investissement, mais aussi une manière très positive de récompenser les écoliers et de leur rappeler l'importance d'une telle prise de conscience pour leur avenir.

Le pays du Saulnois

■ NEBING

A la découverte des paysages des étangs



Les enfants très concentrés, ont dû discerner et reconnaître tous les bruits environnant de l'étang, entourés de leurs enseignantes et parents accompagnateurs.

Afin de compléter leur projet sur l'eau, les enfants des écoles primaires de Nébing et Guébling ont bénéficié, grâce à la participation financière de l'Agence de l'eau Rhin-Meuse, d'une sortie à l'étang de Tarquimpol afin d'y étudier les paysages, leur aménagement, leur protection.

L'importance des haies dans la protection de l'eau a également été expliquée aux élèves par un animateur de la Maison du pays des étangs.

Les enfants ont pu également confirmer ou apprendre de nouveaux noms concernant la faune et la flore des étangs mais aussi des villages.

Cette journée a été très enrichissante de par la diversité des sujets évoqués et souvent méconnus des enfants.

CONTREXEVILLE LA PLAINE VOSGES (88)

Une classe d'eau "labélisée" par l'agence de bassin



La classe d'eau, sur le bord de l'étang de Landre en Moselle, travaille à la protection de l'environnement.



Les enfants ont découvert avec plaisir les tritons amphibiens alpestres.



Les enfants ont construit un nid.

C'est la classe de Fanny Gérard, les CE1 et CE2, qui a reçu ce label décerné aux classes qui s'investissent dans l'environnement et plus particulièrement dans la protection des milieux aquatiques.

Depuis la rentrée, l'enseignante, avec ses élèves et le technicien du syndicat aquatique néocastrien, Alexis Stoitchev, ont réalisé un travail au quotidien sur le thème : *"le monde de l'eau : les invertébrés, les poissons et les oiseaux, connaissance et préservation"*. Avec en point d'orgue une semaine complète en Moselle au bord de l'étang de Landre, pour y découvrir la faune et la flore, y écouter les chants des oiseaux et les observer. Pendant une semaine, les vingt-cinq gamins de l'école ont pu s'en donner à cœur joie de la découverte des milieux aquatiques. Il faut dire qu'ils étaient super bien encadrés par deux étudiants en BTS GPN (Gestion et Production Nature), Quentin Vandenbroucke et Maxime Cobogo. Alexis Stoitchev, intervenant pour l'AAPAMA a également participé à l'encadrement et à l'élaboration du dossier sur le projet Solécien.

Des nichoirs, des arbres...

Un projet qui a permis à Fanny Gérard de concrétiser son travail de recherches, de repérages sur cartes, lancé depuis la rentrée, par des expériences sur le terrain et en rencontrant les acteurs concernés. *"Presque tous les jours nous allons observer les animaux au bord du Vair à Soulosse, ou de La Frezelle à Fruze. Nous avons construit avec l'aide des animateurs -qui se sont investis à fond dans l'opération- des nichoirs, notamment pour les Martins-pêcheurs. On a également planté des arbres en bordure du cours d'eau, des saules, des aulnes, des frênes..."*, explique Fanny qui a transformé sa classe en véritable laboratoire de l'environnement. Un projet qui a reçu un label, qui lui a permis de financer ses déplacements avec la classe pendant une semaine à Tarquimpol. Un travail qui n'est pas fini puisque c'est au Trait d'Union que toutes les classes qui ont conduit une expérience similaire, à savoir, Circourt-sur-Mouzon, Maxey sur Meuse, Liffol le Grand et Rebeuville, produiront une exposition ouverte à toutes les écoles, mais aussi au grand public du 26 au 30 juin. Montrant ainsi leur travail sur l'environnement dans le cadre des EEDD (Education Environnement et développement Durable), une opération lancée sur le territoire nationale entre l'Education Nationale et les Conseils généraux. Histoire de sensibiliser le citoyen de demain à la protection de son environnement.

■ BELLES-FORETS

A la découverte des zones humides



Les élèves ont appris à connaître les plantes particulières et les amphibiens qui habitent ces zones humides.

Dans le cadre de leur classe "Eau" subventionnée par l'agence de l'eau Rhin-Meuse, les élèves de l'école de Belles-Forêts et de Guermange sont allés à pied découvrir les zones humides proches du canal de la Marne. Ils ont été accompagnés par Thierry Duval, maire de Belles-Forêts et de Marie Kieffer, tous deux du Conservatoire des sites Lorrains de Fénétrange.

Grâce à ces deux spécialistes de la nature, les élèves ont appris à connaître les plantes particulières et les amphibiens qui habitent ces zones humides. Depuis trente ans, la moitié des zones humides de France a disparu, les plantes et amphibiens qui y vivent sont eux aussi menacés. Cette sortie a aidé à sensibiliser les enfants à la protection de la nature.

■ GUERMANGE

Tout apprendre sur l'eau



L'école à la découverte de l'eau pour que tous se sentent concernés.

Dans le cadre d'une « classe eau » subventionnée par l'agence de l'Eau Rhin-Meuse, les élèves de Belles-Fôrets et de Guermange ont participé à plusieurs visites techniques au sujet de l'eau que nous consommons quotidiennement.

En mars, ils ont découvert le centre de traitement des eaux usées de Dieuze avec les explications détaillées des responsables, MM. Jonnette et Pierron. Plus récemment, en

mai, c'est la station de captage de Neufmoulins et le château d'eau de Languimberg qui ont été visités, avec les deux fontainiers responsables du Syndicat des eaux, MM. Rose et Walterspieler. Comment produire l'eau ? Comment nettoyer les eaux usées ? Comment économiser l'eau ? Toutes ces questions sont étudiées en classe. Les élèves se sentent ainsi plus concernés par la protection de ce bien vital qu'est : « L'eau ».

Que d'eau, une exposition où tout le monde s'est mouillé

L'exposition « Que d'eau » installée, dans la salle de jeux de l'école maternelle Pougin de Montigny-lès-Metz, a suscité beaucoup de curiosité de la part des enfants et de leurs parents.

Les travaux réalisés, aux cours des différentes phases du projet d'école, étaient visibles aux heures d'entrée et de sortie, et ils ont permis de faire partager entre différentes générations des moments forts, visuels et sonores grâce à une projection sur le thème du spectacle musical, et du carnaval auxquels les petits élèves ont participé.

La directrice de cet établissement, Marie-Thérèse Bronner, tire un bilan très positif de ces différentes expériences.



Les enfants étaient fiers de voir leurs œuvres accrochées aux cimaises de la salle de jeux de leur école.

MEURTHE-ET-MOSELLE (54)

LENONCOURT

L'eau au programme des écoliers



Une semaine riche en expériences.

A l'initiative d'Anthony Gendron, les élèves du CM1 et CM2 de l'école primaire ont participé dernièrement à une classe d'eau pendant une semaine.

Deux thèmes principaux avaient été retenus : l'eau comme moyen de transport et son utilisation au quotidien.

Le premier axe de travail a permis aux scolaires de visiter 2 écluses (1 automatique et 1 manuelle) à Méréville.

A partir de là, les enfants ont travaillé en atelier sur le fonctionnement d'une écluse, simulé son fonctionnement sur ordinateur et utilisé, sous forme de jouet, une écluse manuelle.

Un travail de recherche sur la construction du canal de la Marne au Rhin et ses particularités (nombre d'écluses, longueur, plan incliné d'Artzwiller) est venu compléter cette étude.

Le second thème, basé sur le réseau d'eau domestique a été traité « en local » avec le précieux concours du CPIE de Champenoux.

La visite du château d'eau de Lenoncourt ainsi que le positionnement et les différents types de bouches d'égouts répartis sur le village ont été passés en revue.

A leur retour en classe, les CM ont procédé à une expérimentation via la filtration, la décantation et le fonctionnement du château d'eau.

Durant toute cette semaine, riche en apprentissages et en expériences, les enfants ont dégusté toutes sortes d'eaux, qu'elles soient minérales ou de source pétillante, en essayant de donner leurs impressions personnelles.

Une exposition et plusieurs expériences retraceront cette classe d'eau lors de la kermesse de l'école prévue le samedi 23 juin.

RIBEAUVILLE KAY HAUT-RHIN (68)

Laisser passer les saumons



Chaque enfants à relâché un jeune saumon dans la Béhine. (Photo DNA)

Des petits saumons ont été relâchés dans la Béhine par les élèves du CP de Lapoutroie mardi 22 mai. Les enfants ont ainsi participé à la ré-introduction du saumon rhénan.

Le projet à été suivi par Xavier Zamora, intervenant pédagogique dans le cadre du programme de sensibilisation des milieux aquatiques 2006-2007 de l'association Saumon-Rhin en partenariat avec la société de pêche Espérance de Lapoutroie.

Avant d'accueillir les petits saumons pendant quinze jours dans leur classe, les élèves ont bénéficié d'une journée d'éducation sur la vie du saumon, les migrations, son habitat mais aussi les problèmes rencontrés par l'espèce dans le bassin alsacien, agrémentée par une séance de vidéo projection commentée par Xavier Zamora. L'aquarium a été installé et préparé de façon à imiter au mieux leur milieu naturel. Ainsi des galets ont

été disposés dans le fond de l'eau qui devait être maintenue à des températures proches de celle de la rivière.

Cette opération fut pour les enfants l'occasion d'aborder les milieux aquatiques et de découvrir leurs habitants. Elle leur a également permis d'apprendre à observer et comprendre le monde qui les entoure, de respecter leur environnement qui abrite bien souvent des vies insoupçonnées.

Les enfants et leurs enseignants ont pleinement assumé leurs tâches et leur mission de protection à été menée avec succès. Chaque enfant à relâché un jeune saumon dans un petit bras de rivière de la Béhine situé dans l'enceinte de l'hôtel-restaurant du Faudé.

Aussitôt à l'eau, armés de quatre mois d'existence et grands d'à peine 3,5cm, les jeunes saumons sont déjà à l'entraînement et tentent de remonter le courant de la rivière, un réflexe naturel dans une lutte acharnée pour la vie. Les jeunes saumons vont grandir en eau douce pendant une à deux années avant de partir en mer pendant un à trois ans puis de revenir en eau douce dans leur rivière d'origine. Après la Behin, ils descendront la Weiss, la Fecht, l'Ill, le Rhin puis la mer du Nord pour arriver enfin au Groenland.

Lorsqu'ils reviendront dans 5 ans au plus tard, ils préféreront remonter plutôt vers la Bruche, plus facile d'accès. Des barrages aménagés sur les bords du Rhin et notamment aux affluents de certaines rivières qui le rejoignent empêchent la remontée de saumon et sont la cause de mortalité de 5 à 10% lors des dévalaisons.

Le saumon ayant complètement disparu du Bassin Rhénan depuis 1957, il a été nécessaire de réamorcer le cycle biologique de l'espèce en relachant de jeunes saumons en eau douce sur des habitats favorables. Ces repeuplements sont la base de leur ré-introduction.

HAUT-RHIN (68)

Oderen Un ruisseau-école pour découvrir le milieu aquatique



Lors de l'inauguration, L'animatrice Sophie Liot a expliqué aux élus le traitement de l'eau à Oderen. Photo L.M.

C'est sous un ciel magnifique qu'a été inauguré le ruisseau-école, projet de l'AAPPMA Haute-Thur (association agréée de pêche et de protection des milieux aquatiques) que préside Pierre Henry. Cette réalisation a été unanimement saluée par les nombreux élus présents, parmi lesquels le maire d'Oderen Francis Allonas, le président du conseil général Charles Buttner, le député Jean-Luc Reitzer, Jean-Paul Omeyer, conseiller régional représentant Adrien Zeller, Martine Diffor, conseillère régionale, François Tacquard, conseiller général et président de la communauté de communes, Claude Walgenwitz, président de l'office de tourisme et maire de Kruth, Pierre Egler, maire honoraire. Plusieurs maires et conseillers municipaux du canton avaient également fait le déplacement, ainsi que les représentants de la fédération de pêche et du conseil supérieur de la pêche. En 2002, l'AAPPMA Haute-Thur a remporté le prix « *Halieutica Lyonnaise des eaux – France* » qui récompensait les actions de l'association en faveur des milieux aquatiques. De là est née l'idée de

réaliser un ruisseau école à Oderen, un projet repris par la commune qui a décidé de restaurer un ancien site industriel en l'aménageant pour la découverte du milieu aquatique. Un ruisseau et des mares pédagogiques ont été créés dans les prés, à proximité de la rivière et de l'ancien canal usinier. Le projet a été mené à bien grâce à des subventions de l'Europe, du conseil général, l'agence de l'eau Rhin-Meuse, de la commune d'Oderen et de la SOGEST. L'association de pêche a aussi participé financièrement et activement aux travaux réalisés par des entreprises privées.

À l'école de l'eau

« *L'association agréée de pêche locale est pionnière dans le domaine de la protection des milieux aquatiques et de la reproduction naturelle de la truite fario. Ce ruisseau-école sera le support pédagogique de l'origine des cours d'eau, des vallées glaciaires. Il permettra d'étudier les berges, les méandres, la force de l'eau au travers des roues à aubes et autres mini-centrales électriques* » commentait Pierre Henry. Le site est prévu pour accueillir les écoles. Sensibiliser au respect de l'eau et de l'environnement sera le rôle de Sophie Liot, animatrice et étudiante en BTS de gestion et protection de la nature qui travaille en partenariat avec la lyonnaise des eaux, et le CPIE Atout Hautes Vosges. Le ruisseau sera l'occasion d'étudier en pratique la vie dans l'eau et autour de l'eau : végétation, invertébrés, crustacés, mollusques, batraciens, poissons, insectes, oiseaux, rongeurs. Dans tous les cas, une belle idée de promenade et de découverte de la nature au cœur même du village.

VERDUN MEUSE (55)

Les écoliers au fil de l'eau



Les élèves ont déclamé quelques textes poétiques.



Les jeunes expliquent leur travail.

Les classes de CM1 et CM2 du RPI ont monté une exposition sur le thème de l'eau et des milieux humides. Cette présentation a été fort sympathique. Riche en recherches, construite sous forme de tableaux et de photos, elle a bénéficié en plus des explications des élèves ce qui n'a pu que séduire le public.

Tout d'abord une cassette reportage de Télé-Dieue a montré, en vidéo, le montage de cette exposition. A chaque thème abordé, un ou plusieurs élèves donnaient toutes les explications et suscitaient des questions auxquelles ils répondaient bien volontiers tellement ils connaissaient leur sujet.

Ils plantent aussi

Avec le Parc naturel régional de Lorraine, l'Agence de l'eau Rhin-Meuse, des intervenants bien appréciés pour leurs aides de toutes sortes, les enfants ont été amenés sur le terrain à faire des plantations de boutures de saules. Après nettoyage de l'endroit, les boutures choisies et effilées ont été mises en terre.

Revenus sur les lieux, les jeunes ont été enchantés de voir que celles-ci avaient repris et donnaient déjà quelques feuilles. Ce fut pour eux un vrai plaisir !

Leur plaisir aussi c'est d'avoir bien compris et d'avoir su dire à tout le monde : *«Sauvons les zones humides! Evitons de jeter des petits déchets n'importe où! Utilisons mieux nos produits qu'ils soient ménagers ou de jardin!»*

Pour tous les enfants de la classe de Nathalie Goeury-Salmon cela a représenté un vrai investissement et une prise de responsabilité lorsqu'ils ont dû rapporter aux visiteurs leur travail avec conviction. cela bien entendu en plus d'un travail écrit, oral et d'informatique.

Des poésies

Pour agrémenter la matinée, par trois fois, ils ont arrêté leurs explications pour une diction de textes poétiques dont les titres évoquaient le thème général : *Le Chant de l'eau, La Grenouille bleue, L'Eau dormante, La Naissance de l'eau, La Rivière ravigote, Le Bar des eaux usées...*

Cette exposition, intéressante à bien des points de vues, est notamment très pédagogique. Elle va voyager. A Madine et au domaine de l'étang de Lindre en Moselle. Pour le moment !

BANLIEUE SUD VEZELISE MEURTHE-ET-MOSELLE (54)

La semaine de l'eau des sixièmes



Un groupe découvre la faune et la flore du Brénon.



Un autre groupe a étudié la faune et la flore autour de la rivière Brénon.



La pêche dans le Brénon avec Gérard Thierry.

C'est une semaine placée sous le signe de l'eau que vont passer les élèves de sixièmes du collège Robert-Géant de Vézelize. De fait, les équipes pédagogiques ont organisé à l'intention de leurs élèves un emploi du temps banalisé, toutes disciplines confondues, comprenant visites, sorties et activités prenant le nom de « Classe d'eau ».

Riche en découvertes de la nature et de son environnement proche, en actions citoyennes, la semaine est des plus intéressantes et restera assurément graver dans la mémoire de ces collégiens. Notamment l'importance que représente l'eau leur vie quotidienne d'où la nécessité de la protéger et de l'économiser.

Organisée par l'ensemble des professeurs, en particulier de ceux de SVT, Sciences et vie de la terre, la semaine a commencé ce lundi par la découverte du Brénon : sa faune, sa flore, ses variations suivant le temps, les saisons sa situation géographique en vivant une randonnée-découverte de la vallée de la rivière vézelisienne dont l'écusson porte une reproduction les poissons dénommés « moutoiles ». Le lieu choisi : le pont entre Houdreville et Omelmont.

Les classes étaient partagées en trois équipes. La première sous la conduite de Pierre Pommeret, ingénieur écologue, de la Fédération de pêche 54, a découvert les petits animaux aquatiques, les indices de la qualité de l'eau, la lecture de la rivière.

Les élèves du second groupe, avec Gérard Thierry, membre de l'Association agréée pour la pêche et la protection du milieu aquatique, de la section de Xirocourt, ont appris à reconnaître les différents poissons que l'on trouve dans le Brénon, les techniques de pêche également.

Quant au troisième, sous la houlette de Nicolas Meynard, animateur à la Fédération de pêche 54, il a pu découvrir la faune et la flore du bord de l'eau : les collégiens ont été étonnés de la richesse de cette faune, de cette flore.

Applications pédagogiques

Alors que les uns étaient au bord de l'eau, les autres étaient en visite. Notamment à Goviller, où dans une ferme d'élevage de vaches laitières, ils ont pu mesurer l'importance de l'eau pour une bonne conduite de l'élevage. Les visites sur le thème de l'eau se poursuivront à Grand, avec la découverte de l'eau dans l'antiquité, puis la visite du jardin botanique de Villers jumelée avec des activités aquatiques à la piscine de Nancy-Thermal.

La semaine se terminera par la présentation du programme européen Natura 2000, la vallée du Brénon étant concernée par cette action. Et, enfin, avec un rallye dans Vézelize sur le thème de l'eau dans la commune et une rencontre avec les élus du chef-lieu de canton.

Une semaine de l'eau qui a pu être réalisée grâce au soutien financier de l'agence de l'eau Rhin-Meuse, la participation de la Fédération de Pêche 54, la Maison de l'environnement de Vaudigny et des bénévoles, pêcheurs, élus et agriculteurs.

Tout un travail entrant dans le programme scolaire des classes de sixièmes que ne manqueront pas d'exploiter les professeurs.

A noter que le travail réalisé par les élèves sur l'Espace Naturel Sensible de la Vallée du Brénon pourra être suivi en se connectant au site internet de la Maison de l'Environnement : www.mdecg54.fr. Il suffira alors de cliquer sur animation, puis sur « Projets Ecologie pratique », puis sur cybercarnets et enfin sur collège de Vézelize.

Andolsheim Découverte de la mare pédagogique



Photo Gérard Kubler

Dans le cadre de leur formation et de recyclage, les enseignants de la circonscription d'Andolsheim se sont retrouvés mercredi 9 mai avec leur conseiller pédagogique Didier Bignossi à la mare pédagogique à Andolsheim créée il y a quelques années par l'Association pour la protection de l'Ill (Apill) d'Andolsheim. Sous la conduite d'Arthur Zaeh, Heidi Mangold et Arist Buob le personnel enseignant a découvert cette mare et tout ce qui vit dans l'eau : larves, têtards, grenouilles, drapeaux, nêpes et sur l'eau, les oiseaux dans les roselières, les libellules... Comme l'a souligné Arist Buob, « *il s'agit là d'un biotope vraiment exceptionnel et qui n'est pas loin de la forêt communale et du Kastenwald* ». La démarche suivante pour les enseignants sera de faire découvrir cette mare pédagogique à leurs élèves, afin qu'ils se rendent compte de très près de la

multitude «d'habitants» de la mare.

Le respect de l'eau en vogue chez les élèves de CE2 et CM1



Sur le terrain de la découverte, les enfants sont toujours partants.



La salle de classe des écoliers a pris des allures de laboratoire et les observations se multiplient.

L'eau est un bien précieux qu'il est impératif de respecter. Cette réalité commence à prendre tout son sens dans les esprits des élèves de CE2 et CM1 de la commune. Des petits citoyens qui baignent actuellement dans une vaste campagne de sensibilisation riche en sorties et en découvertes. Il n'est jamais trop tôt pour acquérir de bonnes habitudes. Partant de ce principe, les élèves de CE2 et CM1 de l'école d'Olley, emmenés par leur enseignante Danielle Marcon, ont commencé à se plonger dans une série de rendez-vous sur le thème de l'eau.

Subventionnées par l'agence de l'eau Rhin-Meuse, les activités liées à ce programme sont de plusieurs ordres. Scientifiques d'abord, avec des expériences sur les états et les mélanges de l'eau. Géographiques ensuite, avec la découverte du cycle de l'eau, l'hydrologie et son étude des fleuves et rivières de France, mais aussi la lecture de paysages et de cartes. Enfin, les intervenants feront appel au sens civique des enfants en insistant sur le rôle que chacun a à jouer en matière de protection de l'environnement. De quoi réserver bien des surprises aux participants. A l'occasion de leur première sortie, les enfants se sont rendus au marais de Droitaumont pour participer à une animation proposée par le Conseil général. Une séance visant à les sensibiliser à la protection des zones humides. Sur place, les petits ont pu observer et dessiner le paysage, puis, par groupes équipés de loupes et de jumelles, ils ont étudié la faune et la flore locales. Les visiteurs ont ainsi pu découvrir un espace naturel sensible. Ce marais proche de Jarny et issu d'un affaissement minier est alimenté par l'Yron, affluent de l'Orne, qui elle, passe à Olley.

Quelques semaines plus tard, le CPIE (Centre permanent d'initiatives pour l'environnement) de Bonzée/Côtes de Meuse a dépêché ses correspondantes, Chrystelle et Catherine, à l'école. Par groupes, les élèves

se sont rendus sur les rives de l'Orne afin d'y découvrir et d'observer le paysage, mais surtout la faune et la flore locales. Tous ont effectué des prélèvements dans le courant de la rivière, afin d'en ramener des invertébrés aquatiques.

De retour à l'école, grâce à des loupes binoculaires installées dans leur classe transformée pour l'occasion en laboratoire, les petits chercheurs ont identifié les animaux soigneusement recueillis. Leur présence dans la rivière est significative. Elle permet d'évaluer la qualité de l'eau, de "propre" à "très fortement polluée". L'absence de vie étant le signe d'une pollution excessive. Le prochain déplacement aura pour thème le circuit domestique de l'eau avec la visite de la station de traitement du Soiron à Batilly. Cette fois, les écoliers découvriront comment l'eau impropre à la consommation qui parvient à la station y est traitée, et comment elle arrive potable à nos robinets. Suivra un voyage dans le passé avec la visite de l'aqueduc gallo-romain qui amenait l'eau entre Gorze et Metz. Une réalisation qui compte parmi les ouvrages les plus importants de la Lorraine antique. Cette animation est proposée par le Parc naturel régional de Lorraine et la Maison de la terre de Gorze.

Pour terminer l'année scolaire en beauté, les élèves visiteront les thermes gallo-romains du parc archéologique de Bliesbrück. Ainsi, la boucle sera bouclée et écoliers et enseignante, ainsi que tous leurs partenaires, auront rejoint le CPIE Woëvre/Côtes de Meuse dans ses objectifs : fonder leur action sur une approche permettant d'aimer et de connaître l'environnement afin de contribuer à former des citoyens acteurs et responsable de sa préservation.

LA LIBERTE DE L'EST

09 MAI 2007
VOSGES (88)

Editions LA PLAINE

NEUFCHATEAU /

Le Mouzon comme salle de classe



«C'est quoi ce truc ? Je savais pas que ça vivait dans le Mouzon», croit-on lire dans l'expression de cet écolier.



Ecole buissonnière pendant une semaine pour ces élèves de Circourt-sur-Mouzon qui ont néanmoins touché à beaucoup de leurs matières habituelles... en pleine nature !



Marlène Petitdemange, la maîtresse.



Plusieurs expériences ont permis, par une approche ludique, de comprendre la rivière.

C'est une aventure inédite que viennent de vivre quatorze élèves de Circourt-sur-Mouzon. Pendant une semaine, leur classe s'est délocalisée en pleine nature, sur les berges du Mouzon. Préparée depuis la rentrée, cette sortie devrait à coup sûr forger le comportement écolo de ces adultes en devenir.

"Connaître son environnement, c'est le meilleur moyen de le respecter à long terme."

Alexis Stoïtchev, technicien environnement. ----- On connaissait les classes de neige, les classes de mer, mais pas les classes d'eau. C'est pourtant ce que viennent de vivre les quatorze écoliers de la primaire de Circourt-sur-Mouzon. Dans cette commune de la ceinture néocastrienne et dans ses cinq hameaux, on n'a pas de pétrole, mais on a de la suite dans les idées. Surtout une : Marlène, la maîtresse, dont la niaque est volontiers citée en exemple à la circonscription locale de l'Education nationale. Ni tir-fesses ni Méditerranée dans cette partie du canton, juste le Mouzon. Tout le monde le connaît, ici, le Mouzon. Il tombe trois gouttes et ça déborde, disent les vieux de la vieille. Ce n'est pas faux mais c'est un peu réducteur. Les élèves de Circourt l'ont appris, du 16 au 21 avril dernier, au cours d'une semaine de classe inédite. "Pour cette semaine, nous avons laissé tombé les cours traditionnels. Tout s'est pratiquement fait à l'extérieur", raconte Marlène Petitdemange. Forte d'un dossier constitué dès la rentrée de septembre et présenté au titre du dispositif départemental d'éducation à l'environnement et au développement durable (EEDD), la sortie a très vite reçu l'agrément de l'inspection et les subsides de l'agence de l'eau Rhin-Meuse, du Conseil général et de la communauté de communes. C'est également dès septembre que les CE2, CM1 et CM2 de Circourt et alentours ont commencé à plancher sur leur prochaine classe d'eau. "Je suis intervenu plusieurs fois dans la classe avec des supports pédagogiques pour leur parler des enjeux de la protection du milieu aquatique et, notamment, de la circulation domestique", resitue Alexis Stoïtchev, technicien environnement qui, en collaboration avec l'enseignante, a défini les grandes lignes du programme de la semaine. "C'est un projet qui a demandé un minimum de prospection. On ne pouvait pas emmener les enfants sans s'assurer de ce que l'on trouverait sur place à cette période de l'année." Sur place ? Cela ne veut pas dire à Circourt. Avec un budget de 600 euros (hors bus), l'encadrement a pu voir un peu plus loin que le pont qui enjambe la rivière. "Le lundi, nous sommes allés à la source du Mouzon, à Martigny-les-Bains. Nous avons observé de nombreuses espèces : des tritons alpestres, des crapauds sonneurs à ventre jaune...", explique Alexis Stoïtchev. Parallèlement, les élèves ont complété une grille sur les caractéristiques du cours d'eau. "Il leur a fallu mesurer la largeur du lit, sa profondeur, la vitesse du courant... Ils ont pu se rendre compte que plus on avançait, plus le lit s'élargissait et se creusait", complète l'institut. D'autres expériences du style "C'est pas sorcier" ont également été menées. "Même si nous n'avons pas été beaucoup présents en classe, nous avons touché à un certain nombre de matières : les maths, la géographie, entre autres." Au français aussi, de par la rédaction de questions posées à haute voix aux spécialistes de la

rièrres (conseil supérieur de la pêche, maire, agriculteur...). Le groupe a également tiré profit des installations de la régie de l'eau de Neufchâteau avec : visite (à vélo depuis Circourt !) des captages de la ville, de la station de traitement de l'eau potable, de l'unité d'épuration. Sans oublier la descente du Mouzon, le samedi, en canoë. "Ils ont adoré", y repense Marlène. "On ne voit pas du tout les mêmes choses selon que l'on trouve sur les berges ou sur la rivière", raconte le technicien environnement. In fine et malgré un budget étriqué, la classe d'eau s'est sans doute révélée plus enrichissante qu'un voyage conventionnel. "Connaître son environnement, c'est le meilleur moyen de le respecter à long terme. Et de passer aussi le message aux parents", estime Alexis. Peu de temps après la classe d'eau, un jeune aurait déjà fermé le robinet du papa qui était en train de se raser. Message reçu.

MEURTHE-ET-MOSELLE (54)

GRAND-NANCY SAULXURES-LES- NANCY

Les élèves sur le terrain



Sortie nature au parc des étangs.

l'environnement.

Dans le cadre de « la classe d'eau », les élèves de CE2, CM1 CM2, de l'école Chepfer se sont rendus au parc des étangs d Saulxures pour aller observer les petites bêtes de la mare. Cette sortie était animée par Vincent Mienville du CPIE de Champenoux. Avec des petites épuisettes, les élèves de la classe de Mme Pennerat ont pu attraper des crevettes d'eau douce, des araignées d'eau, des punaises aquatiques, des larves d'éphémères et des « rameuses » avec leurs deux pattes sur l côté, « ce qui traduit la qualité de l'eau du ruisseau ». Après avoir étudié l'écosystème de la mare, les enfants travailleront en classe sur l'usage de l'eau dans le cadre du développement durable et réaliseront des affiches sur

Classe d'eau à l'école primaire



Etude de la faune et de la flore.

Simon Ackermann, professeur des écoles des classes de CE2, CM1 et CM2 sensibilise les 20 élèves de sa classe sur l'eau, élément vital, précieux et menacé de notre planète. Un projet qui lui tient à cœur, mis en place avec la collaboration du Parc Naturel Régional de Lorraine, l'Agence de l'Eau Rhin Meuse et le Centre Permanent d'Initiative pour l'Environnement (CPIE). L'animation a commencé par un questionnaire à destination des familles ; « eau sauvage et naturelle » pour donner l'occasion de réfléchir à la maison sur le sujet de l'eau en lien avec l'école. Puis le CPIE de la Meuse est venu dans la classe faire la projection d'un diaporama sur les zones humides, la vie végétale et animale. Suite au diaporama, avec les conseils de Michel Césaroni, agent de l'ONF et de Nicolas Lambert, du service éducation du PNRL, les enfants et leur maître

ont quitté les bancs de l'école pour participer au chantier « préservation des zones humides » organisé au gayoir de Beaumont. Ils ont tressé une haie vivante d'osier, réalisé une niche écologique en ramassant du bois mort autour de la mare, construit des nichoirs pour les batraciens (tritons, grenouilles) et aussi les rongeurs (rats, lérots). Les enfants ont bien participé aux travaux pratiques autour du gayoir et ont apprécié cette sortie. « Le but est de faire le chantier à proximité de l'école et de le suivre » souligne M. Ackermann. Dernièrement, ils ont consacré toute une journée à l'étude de la faune et de la flore des zones humides à la forêt de la Reine avec le CPIE des Pays de Meuse. Ils ont écouté, observé et récolté des plantes et des insectes pour une observation en classe. La journée a été particulièrement intéressante et va leur permettre de réaliser un inventaire des espèces rencontrées et de leur utilité. La prochaine sortie se fera de nouveau en forêt de la Reine sur le thème : « les oiseaux des étangs ». Les élèves sont ravis de cette classe d'eau qui leur permet de réfléchir et de réagir sur un sujet qui leur est proche et leur donne droit à des sorties naturellement enrichissantes.

De la source au robinet



Les élèves en visite à la station de pompage afin de mieux comprendre son fonctionnement.

Les enfants de la classe de Mme Szarowski de l'école du Ce se sont rendus sur le chemin de Savonnières pour aller découvrir le système de l'eau potable, de la source au robinet. Accompagnés de Philippe Ravat, agent technique de la ville, se sont dirigés vers les captages, puis ont vu la source qui l'alimente. Ensuite, ils sont passés à la station de pompage pour comprendre son utilisation avec ses différentes pompes, les équipements hydrauliques, le tableau de commande électrique, les bruits, les vibrations, ainsi que l'hygiène et la sécurité de la station.

Pour terminer, Philippe leur a fait découvrir le château d'eau, une construction placée en général sur un sommet géographique, permettant de stocker de l'eau et de fournir le réseau de distribution en eau sous pression.

Une belle visite sur le terrain, qui va aider les élèves à poursuivre le travail commencé en classe, en début de semaine, sur « l'eau au quotidien ».

MEURTHE-ET-MOSELLE (54)

PIERREPONT

Les écoliers du Fayel comme des poissons dans l'eau



Les enfants garderont de bons souvenirs de cette journée axée sur la pisciculture.



Rien de tel qu'un peu de pratique au bord de l'eau pour agrémenter la visite.

La classe de CM1-CM2 de l'école du Fayel, dirigée par Julien Houpert, enseignant, accompagné par M. Caré et des parents d'élèves ont visité la pisciculture du Domaine du Moulin neuf de Boismont en compagnie de Hermine Jouan, propriétaire du domaine.

Elle a présenté aux enfants la passe à poissons sur la Crusnes, au bout de la pisciculture. Cet ouvrage a été réalisé en 2005, elle permet aux truites de remonter le courant afin d'aller se reproduire. Pour comprendre le principe de la pisciculture, il faut commencer par le début. Hermine expliqua à la classe la reproduction des truites en pisciculture et en rivière avec les mâles et femelles géniteurs, le maintien en laboratoire des oeufs fécondés, l'éclosion, la nourriture et la surveillance tous les jours pendant 3 mois. Lorsque les petites truites mesurent 1 ou 2 cm, elles sont triées et déposées dans des bassins d'eau vive avec une nourriture adaptée. Au fur et à mesure de leur croissance, elles changent de bassin et leur nourriture change également. Un an plus tard, les truites mesurant environ 25 cm sont prêtes à être vendues aux différentes associations de pêche.

Lors de la visite, les élèves sont allés donner des granulés aux truites de reproduction. Avec les nouvelles techniques, Hermine connaît la température et l'oxygénation de l'eau. Par ces renseignements, elle sait la quantité de nourriture qu'il faut donner, selon la taille des poissons. Très intéressés, les enfants ont pris des notes afin de se souvenir de toutes les choses qu'ils ont vues. Après le repas tiré du sac et pris sur place, les élèves ont pratiqué quelques prélèvements dans l'étang de la pisciculture afin de les comparer avec ceux de la rivière. Ils ne sont pas identiques car l'étang est créé par l'homme et nettoyé régulièrement afin d'enlever les mousses et les algues. Il est donc moins oxygéné. Tandis que la rivière, c'est de l'eau vive qui suit un parcours bien déterminé, et les insectes

aquatiques y sont plus importants.

De retour en classe, les enfants ont manifesté leur satisfaction pour cette belle journée passée auprès de la nature.

■ GUEBLANGE-LES-DIEUZE

Découverte des zones humides



Mathieu prépare la fascine sous les yeux des apprentis protecteurs de la nature.

Les classes primaires participent, cette année, à un projet appelé « zones humides à protéger ». Ce projet est mis en œuvre par l'Éducation nationale et le Parc naturel régional de Lorraine avec le soutien de l'agence de l'eau Rhin-Meuse et l'aide des animateurs de la Maison du pays des étangs de Tarquimpol. Dans un premier temps, en classe, les élèves ont été sensibilisés à l'importance des zones humides et se sont frottés au

vocabulaire particulier les concernant.

Puis, les élèves du cycle 3 sont intervenus sur les rives du Videlage sous la houlette de Mathieu Kokot de la Maison du pays des étangs. Élaguer les arbres bordant le ruisseau, dégager les branches basses, enlever les embâcles, enlever et brûler les rémanents, planter quelques boutures et construire une fascine, tel était le programme bien chargé d'une journée au grand air.

Les élèves découvrent le milieu aquatique



Munis d'épuisettes, les élèves ont pu retirer de l'eau les petites bêtes et les identifier.

Les élèves des classes de CM1 et CM2 de l'école du Centre de Mme Szarowski, dans le cadre du projet « Classe d'eau » ont passé une journée avec Vincent Mienville, intervenant du Centre Permanent d'Initiatives pour l'Environnement de Nancy Champenoux (CPIE). Cette sortie était organisée avec le concours de l'Inspection académique et de l'Agence de l'eau Rhin Meuse.

Tous réunis au bord du cours d'eau de l'Ingressin, les élèves ont utilisé un vocabulaire particulier : amont, aval, rive droite, rive gauche. Répartis par petits groupes, ils se sont postés à un endroit bien particulier, munis d'une épuisette pour ramasser les « petites bêtes ». Une boîte transparente remplie d'eau était mise à leur disposition, ainsi qu'une loupe pour leur permettre de mieux les observer, en comptant le nombre de pattes, et regarder leur forme pour les reconnaître. Chaque enfant était en possession d'une fiche à remplir, avec un dessin à réaliser, pour ensuite répertorier les insectes ou autres trouvés dans le cours d'eau.

Un bilan fut ensuite effectué afin d'établir la qualité de l'eau de la rivière. En fin d'après-midi, les petites bêtes ont été relâchées dans le ruisseau, car le but était juste de les observer et non pas de détruire le milieu aquatique.

TOUL

L'eau dans tous ses états



Hier en fin de matinée, les enfants se dirigeront vers l'écluse sur le canal à grand gabarit.

Dans le cadre de son projet surnommé « Classe d'eau », Magalie Guénin, professeur de CE1 à l'école J. -B. Vatelot a invité ses élèves à un parcours pédagogique aux abords du canal. Une animation élaborée en partenariat avec l'Inspection académique et l'Agence de l'eau Rhin Meuse, sous la houlette de M. Noisette, contrôleur du service Navigation de Toul.

La visite guidée a permis aux élèves de découvrir deux types d'écluses, la Moselle sauvage et canalisée, ainsi que la station d'épuration.

Un cours pratique destiné à présenter la protection de l'eau et son rôle crucial pour les habitants. « L'occasion de faire le lien entre l'eau et

l'individu et de montrer aux élèves sa fonction essentielle dans l'économie », précise l'enseignante.

Cette initiative sera suivie, lundi 30 avril, par la visite d'un étang à Tarquimpol (57), en association avec l'équipe pédagogique du Parc naturel régional de Lorraine. Durant cette journée, les élèves participeront à des ateliers relatifs à l'approche sensorielle du paysage, aborderont les principaux groupes d'animaux, la recherche de leurs traces et la découverte de la faune et la flore.

Après chaque visite, les enfants feront le bilan de leurs sorties en rédigeant des articles destinés au site internet de l'école. Ils réaliseront également des exposés oraux et procéderont à l'élaboration d'une charte pour la protection de l'eau. Toutes ces informations seront ensuite proposées dans le cadre d'une exposition visible en juin prochain.

Nature Une classe d'eau pour préparer une classe verte



Les élèves de deux classes élémentaires ont passé une matinée à l'étang de pêche. Photos DR

Deux classes de l'école primaire de Marckolsheim préparent une classe verte sur le thème de l'eau en bénéficiant de diverses animations.

Les classes du CE2 de Claudia Lauffenburger et de CM1 de Chantal Kieffer de Marckolsheim ont bénéficié, il y a quelques jours, d'une animation proposée par l'association de pêche locale. Cette matinée passée à l'étang de pêche se plaçait dans le cadre du projet de classe baptisé « *Embarquement vers la classe d'eau* », dont la finalité est une classe verte de cinq jours se déroulant en juin à la Maison de la nature à Ehnwihr, sur le thème de l'eau. Pour préparer ce séjour éducatif, la cinquantaine d'élèves bénéficie de cinq demi-journées d'animation encadrées par Lucie Rocco, animatrice à la Maison de la nature de Muttersholtz. Les écoliers ont ainsi mené un travail approfondi sur l'Ischert, la rivière traversant Marckolsheim, avec relevé de la faune et de la flore, étude sur la qualité

de l'eau, de la présence de végétation et d'espèces de poissons, avec mesure de la température, de la profondeur et de la vitesse (débit) du cours d'eau. Des relevés ont été réalisés en divers endroits de l'Ischert, dans la rue du Lavoir et en zone artisanale. Cette animation est soutenue financièrement par la communauté de communes de Marckolsheim et environs.

Des gardons au bout de la ligne

Un des parents d'élèves étant également membre de l'association de pêche, les écoliers ont été invités à l'étang pour une opération axée sur la pêche. Le moniteur d'école de pêche, David Muller, a animé dans un premier temps un cours théorique d'une demi-heure sur les différents poissons qui peuplent l'étang et sur la composition d'une ligne de pêche, le tout agrémenté d'une projection. Puis, par petits groupes, encadrés par David, ses camarades de l'association, Fabrice Joost, Christian Schamberger et Joël Muntzinger, les maîtresses et les parents d'élèves présents, les écoliers ont pu pêcher le poisson. Par groupe de deux, pendant trois quarts d'heure, les jeunes ont taquiné les gardons et les ablettes. La matinée a été coupée en deux par un goûter offert par l'association, qui est en pleine préparation du 80e anniversaire fêté le 1er mai prochain.

MORTAGNE

avison

RAMBERVILLERS

L'exposition ne prend pas l'eau

A la demande de la ville de Rambervillers, sous l'égide de l'ODCVL des Vosges et de sa cellule Campanule, qui a pour objectif le développement pédagogique, actuellement à la maison du Peuple a lieu une exposition sur l'eau à destination des scolaires en semaine, et qui sera ouverte au public et aux centres de loisirs aujourd'hui de 9 h à 12 h et de 14 h à 18 h.

L'exposition H2O, qui a reçu le prix initiative 2005 de l'agence de l'eau Rhin-Meuse, a pour but de sensibiliser les personnes à la protection de l'eau qui est un élément essentiel à la vie, à l'histoire et à l'économie, mais aussi une formidable matière pour expérimenter et jouer. Cette exposition est un bel outil pédagogique qui lie informations, expériences physiques et la pratique de jeux, la forme ludique ayant bien souvent un meilleur impact.

Dix-huit classes de toutes les écoles rambuvetaises seront reçues par Emmanuel Goets et Geoffroy Joly, animateurs à l'ODCVL. De A à Z, le public peut tout décou-



Les élèves de l'école Jules-Ferry participent à une activité de l'exposition.

vrir sur l'eau, son histoire à travers les siècles, le lien affectif qu'il y a entre elle et l'Homme, l'eau et la santé, les besoins... Sa protection

est également abordée, mais ici on préfère le faire comprendre aux enfants de manière indirecte au cours des différents ateliers, maquet-

tes et jeux mis en place. Entre dégustation et expériences, tout un chacun est invité à venir sur place pour une découverte au fil de l'eau.

Jardiniers en herbe



Plantations et bouturages étaient au programme.

Les 70 élèves de cycle 3 de l'école se sont engagés dans un projet «classe d'eau» en partenariat avec l'agence de l'eau Rhin-Meuse, le Parc Naturel Régional de Lorraine et le Centre permanent d'initiative à l'environnement de Bonzée.

Les élèves de CE2 et CM1 se sont rendus au bord de la Lochère et de la Sancierie. Au programme: plantations d'arbustes et bouturages avec Nicolas Antoine et Aurélie Toussaint, animateurs. L'occasion de mettre en pratique les connaissances acquises en classe et de passer en revue les espèces d'arbres qui poussent au bord de l'eau.

Cette journée constituait le moment d'action phare de ce projet de protection de l'environnement. Une autre sortie est déjà prévue pour découvrir la faune et la flore des zones humides du village.

Rendez-vous en fin d'année pour une restitution aux parents et aux habitants de Lacroix. Un moment pour sensibiliser petits et grands à la défense de l'environnement.

COMMERCY-MADINE / EUVILLE

Une mare pédagogique



Les écoliers et les parents ont aménagé la mare.

Dans le cadre des projets «zones humides» initiés par le Parc Naturel de la Région Lorraine, une mare pédagogique vient d'être créée à Euville, dans l'un des anciens jardins autrefois destinés aux instituteurs. À deux pas des écoles primaires.

Les 22 élèves de CM1 de Nicolas Carle, et les 26 écoliers de CE2 de Corinne Dos Paladares se sont particulièrement impliqués dans cette action de formation très enrichissante. «*Nous avons travaillé en amont*», explique Nicolas Carle. «*Nous nous sommes posé les questions de l'utilité des zones humides. Dans cette démarche, nous avons reçu le concours, à plusieurs reprises de Samuel, un technicien du Centre d'initiation à l'environnement de Bonzée-en-Woëvre...* »

Avec l'aide de l'agence de Bassin Rhin-Meuse, de la commune, les travaux ont pu être menés à bien. Les élèves ont dressé les plans, calculé les surfaces et volume et même piqueté le terrain. Les employés communaux ont amené le sable et les parents se sont joints aux enfants pour jouer de la brouette, de la pelle et de la pioche. La bâche a été posée au fond d'un trou de 90 cm de profondeur et d'une surface de 30 m², la sécurité étant assurée par une barrière. Maintenant, l'outil pédagogique est en place. Il restera à étudier l'évolution de ce milieu où devraient bientôt apparaître quelques plantes, des insectes, des batraciens, des poissons... un véritable monde aquatique que ne manqueront pas d'étudier avec curiosité les petits écoliers.

Séjour à Bonzée pour les scolaires



Toutes les classes de l'école élémentaire des Vignes, du CP au CM2 (Mmes La France et Tisserand), soit 36 enfants et les 17 élèves du CE2 de l'école de Jussy de Mme Simon ont effectué un séjour au Centre permanent d'initiative pour l'environnement (CPIE) de Bonzée, dans le Parc naturel régional de Lorraine.

Les plus petits du cycle 2 ont travaillé sur les thèmes de la ferme, de la rivière et de la forêt, alors que les cycles 3 ont participé à une classe d'eau. Les activités étaient axées sur l'étude de la rivière du Longeau qui traverse Bonzée, la collecte et l'identification des petites bêtes qui sont les bio-indicateurs de la qualité de l'eau, l'observation du paysage des côtes de Meuse, et l'apprentissage des gestes éco-citoyens qui permettront la mise en oeuvre du développement durable de notre planète. Ils ont également

appris le cycle de l'eau naturel et domestique et ont participé à des expériences qui reproduisent le fonctionnement du château d'eau, l'infiltration des eaux dans le sol ou les états solide et liquide de l'eau.

Ce programme d'apprentissage de sauvegarde de l'environnement était agrémenté de séances d'initiation au poney au centre équestre du village. Les élèves étaient logés au CPIE et au foyer communal. Les copieux et délicieux repas à tendance bio étaient pris en commun également.

Ce séjour a été subventionné par la mairie de Vaux, le Conseil général, les associations La Valoise, l'ex-association des Parents d'élèves de Vaux et par l'Agence de l'eau Rhin-Meuse.

Au fil de l'eau



Dans le cadre du projet de classe d'eau, les élèves de la classe de Mme Hege de l'école primaire de la Moissonnerie sont allés visiter la station d'épuration située à Maxéville.

Les enfants y ont appris les différentes étapes du traitement des eaux grâce à l'intervention d'Edouard et de Virginie, deux animateurs du Centre permanents d'initiatives pour l'environnement. « L'eau que l'on boit vient de la Moselle. On la rend potable avant de l'envoyer dans les châteaux d'eau. »

Les intervenants ont notamment expliqué les nombreux problèmes rencontrés lors de l'épuration de l'eau : « On peut y trouver de la lessive, des sacs plastiques, des lingettes, de l'huile, des cotons tiges qui rendent difficiles cette opération d'assainissement ».

Il y a dans un premier temps le « dégrillage » qui consiste à ramasser les plus gros déchets, puis le dessablage pour faire remonter les résidus, le « déshuilage » pour enlever les graisses et enfin la décantation et le traitement biologique et chimique.

De cette visite, « nous sommes rentrés avec plein d'idées pour améliorer la vie et mieux respecter notre environnement ». Pour sensibiliser les enfants sur ces problèmes environnementaux, une sortie a été organisée par les animateurs du CPIE au plan d'eau du Val de la Masserine, à Pulnoy avant les vacances et les élèves participeront en mai prochain, à la fête de la science et de l'environnement.

Classe eau : tout sur l'épuration



Devant les cuves qui servent à nettoyer les eaux usées.

Les élèves de CM du RPI ont connu une semaine « classe eau » sur le terrain avec la découverte de la faune et de la flore.

Pour cela, ils se sont rendus au ruisseau Nazingues.

Ce programme a fait suite en aval depuis le mois de novembre 2006 avec d'autres actions.

Restait à voir comment est épurée l'eau que nous utilisons dans notre vie de tous les jours.

Station d'épuration

Implantée sur le territoire d'Ancemont, avec l'autorisation de la Saur c'est M. Heyob qui a accueilli et guidé la classe sur le site de la station. Il a expliqué aux enfants toutes les opérations avec le dégrillage, le dessablage dégraissage,

la floculation, la décantation et pour finir sur les rejets. Cette station concerne le traitement des eaux usées des communes d'Ancemont, de Dieue et de Sommedieue, elle fait l'objet de gros travaux d'assainissement dont toutes les phases ne sont pas encore terminées.

Rien de tel que d'aller voir pour mieux comprendre la nécessité d'épurer notre eau avant de la rejeter dans les cours d'eau.

Exposition

Riches de nombreux éléments, les élèves ont pensé restituer aux parents et à la population le résultat de leur travail, écrit ou sur le terrain. Pour cela, ils ont constitué des panneaux qui seront exposés le samedi 12 mai à partir de 10 h dans la salle communale.

CONTREXEVILLE - LA PLAINE / LIFFOL-LE-GRAND

L'eau : de la nature... à la facture



Les élèves de sixième du collège Fixary ont montré un grand intérêt à la visite.

L'eau est un bien rare et précieux ! Depuis le 28 mars et jusqu'au 4 avril, la salle polyvalente de la mairie s'est transformée en une exposition où chacun a pu trouver "*des gestes malins pour des économies d'eau au quotidien.*" Famille Gaspi ou famille Eco ? Les interventions d'Anne-Marie Pierrot, de Familles rurales, et de Sandrine Ohnimus, CAF, ont captivé tout le public qui est venu assez nombreux se renseigner sur la manière de contribuer à protéger l'eau. Outre les habitants, ont été reçus les élèves de l'école de l'Orme et les 6e de la cité. L'accompagnement à la scolarité du centre social, l'IMT, les chantiers d'insertion, le CLLAJ de Neufchâteau. Les enfants sont repartis avec des fiches de jeux, des mots croisés, des BD afin de voir s'ils avaient bien retenu tout ce qu'ils ont pu voir lors de cette expo : ne pas laisser couler l'eau inutilement, réparer rapidement les fuites, une chasse d'eau mal réglée,... Il est bon de savoir que les petites fuites font les grandes dépenses et que le prix de la

négligence se paye. Denis Cotteny, adjoint au maire, matériel à l'appui, présentait compteur, robinetterie, pompe de chasse d'eau et informait sur la détection des fuites et les réparations à effectuer. Parallèlement, Dominique Depaquis donnait des explications sur la télégestion de la Manoise et la distribution de l'eau avec les trois sites de production d'eau potable, la source du Cul-du-Cerf près d'Orquevaux, celle des Vergères et le forage des Pâquis à Liffol. Sans oublier la facturation. La station d'épuration qui ouvrait ses portes samedi matin permettait de comprendre, avec les explications de Dominique Raclot, comment l'eau est traitée pour être rendue propre dans la nature, depuis l'arrivée des eaux brutes jusqu'à la fin de leur traitement où elles sont suffisamment propres pour être rejetées dans la rivière. Depuis la mise en service de la station en 1998, ce sont 2,750 millions de m³ qui ont été traités. Les boues étant pour la plupart épandues en agriculture. Une opération rendue possible grâce au partenariat de la CAF, de Familles rurales, de l'agence de l'eau Rhin-Danube et de la mairie de Liffol.

■ **BASSE-HAM**

Les écoliers visitent la station d'épuration

Mardi dernier, les élèves des CM1 et CM2 de l'école primaire Jean-Monnet se sont rendus à la station d'épuration de Manom tous les jours dans le cadre de la semaine de l'Environnement qui avait pour thème cette année *L'eau dans tous ses états*.

Accompagnés des instituteurs, mais également de parents et de Marcel Bertrand de la commission scolaire, les enfants ont été accueillis sur le site par Jackie Lagrange, membre de la Communauté d'agglomération Portes de France-Thionville et conseiller municipal de Basse-Ham. Par petits groupes, ils ont vu ainsi l'acheminement des eaux récoltées en passant par le relevage et le dégrillage, puis le dessablage et le déshuilage. Le parcours a continué au niveau du bassin de décantation primaire, ensuite l'aération, la décantation secondaire et le traitement des boues.

La station d'épuration, inaugurée en mai 2006, a permis ainsi aux élèves de comprendre où va l'eau utilisée dans la vie quotidienne.



La matinée passée à la station d'épuration a permis aux écoliers de connaître le parcours des eaux usées.

■ JUSSY

Une vraie classe d'eau !

Les élèves de la classe de CE2 de Nadine Simon de l'école élémentaire de Jussy sont partis en classe nature et eau à Bonzée (55) pendant une semaine et ont découvert le Centre d'initiative permanent pour l'environnement (CPIE). Un tel déplacement ne peut se faire qu'avec des partenaires dynamiques et les enfants qui en sont conscients nous prient d'être leurs intermédiaires pour des remerciements adressés aux mairies de Jussy et de Sainte-Ruffine pour leur subvention respective sans oublier l'agence de l'eau Rhin Meuse et bien sûr leurs parents pour avoir fait confiance à la maîtresse.

Le séjour s'est déroulé dans d'excellentes conditions malgré froid pinçant et une pluie propice aux grenouilles et escargots. Les enfants ont pu tout de même, entre deux averses, goûter aux joies du poney qu'ils ont brossés, sellés, montés pour faire des jeux et de jolis parcours. Ils ont surtout



Des vacances, non ! Des écoliers en cours mais des cours très didactiques pour tous ces enfants de Jussy et Sainte Ruffine.

travaillé sur l'environnement avec la découverte de l'eau (village traversé par une rivière appelée le Longeau). Ils ont pêché pour étudier les petites bêtes de l'eau (des bio-indicateurs permettant de dire si l'eau est très polluée ou non), étudié le paysage, réalisé des expé-

riences et une maquette sur le cycle de l'eau. Les élèves semi-vacanciers, et en tout cas très chanceux, sont devenus de vrais petits écocitoyens (ils ont appris des gestes pour préserver l'eau et ont profité de l'occasion pour rédiger une charte qui ne restera pas lettre morte).

Les enfants s'intéressent à l'eau

Dans le cadre de la Semaine de l'environnement, les écoliers de la commune sont allés découvrir l'exposition qui se déroule actuellement à la salle des fêtes. Une exposition qui montre à quel point l'eau est essentielle.

Dans le cadre de la Semaine de l'environnement qui se déroule actuellement à la salle des fêtes sur le thème de « l'eau dans tous ses états », la classe du CEZ de Marie-France Léone, de l'école primaire de Basse-Ham, s'y est rendue ce lundi pour approfondir ses connaissances.

Le thème avait été vu en classe et l'association Les petits débrouillards était venue pour éveiller leur curiosité et apprendre le plaisir de la découverte par l'expérience et le jeu. Ainsi, différents ateliers étaient proposés sur l'infiltration, la qualité de l'eau, qu'est-ce que la pollution ? l'inondation, la facture d'eau, la filtration pour rendre l'eau propre, le manque d'eau, le château d'eau et le rôle de l'eau pour les animaux et les plantes... ce qui a permis aux élèves de vérifier par eux-mêmes le rôle essentiel de l'eau dans la vie de tous les jours. Le maire Jean-Marie Mizzon l'indiquait lui-même lors de l'inauguration de l'exposition.

L'eau recouvre en effet 70 % de la terre, mais elle est rare, car 97,5 % ne sont pas utilisables puisque salés ou soit gelés. Cette rareté incite la société à réfléchir sur cette question fondamentale et se demander comment concilier le progrès économique et social sans nuire à la planète. Beaucoup se sont emparés de ce sujet et essayent de le mettre en œuvre, avec par exemple



Les enfants du CEZ de Marie-France Léone ont été enchantés de l'exposition consacrée à l'eau, à la salle des fêtes.

des travaux d'assainissements dans les communes. C'est pourquoi les enfants de Basse-Ham vont venir tout au long de cette semaine assister à cette exposition, car ils ont la faculté de vite comprendre, s'approprier et faire pression sur les autres pour tenter de sauver leur avenir.

Conférence

Cette exposition, organisée par le Comité d'Anima-

tion Hamois se déroule jusqu'au 1er avril, avec la participation de la Bibliothèque municipale de Basse-Ham qui présente une exposition et une collection d'ouvrage sur l'eau. On y trouve un espace lecture et documentation, des travaux réalisés par les élèves, Véolia Eau — Véolia Environnement avec la gestion de l'eau, des déchets, la propreté industrielle, les transports et éner-

gie, ainsi que l'Agence de l'Eau Rhin-Meuse avec une exposition et une valise pédagogique. Le Parc naturel régional de Lorraine fait, lui, une exposition sur "L'eau dans tous ses états", de la source au robinet en passant par le château d'eau. La société Sotco, de Basse-Ham, présente les différents moyens de faire des économies et la solution contre les pollutions de l'eau, la Lyon-

naise des Eaux présente les branchements d'eau et la société MPI les branchements incendie. L'ouverture au public se fait en semaine de 17 h à 19 h, le samedi et dimanche de 15 h à 19 h et l'entrée est libre.

Par ailleurs, une conférence aura lieu ce vendredi 30 mars à 20h15 à la salle des fêtes, animée par M. Ponticelli de la Sotco, sur la qualité de l'eau et les économies d'eau.

■ ASSENONCOURT

Une mare pour l'école maternelle



Les jeunes écoliers ont mis la main à la pâte, épaulés par les plus grands.

Dans le cadre de la protection des zones humides, le Parc naturel de Lorraine a proposé cette année de travailler avec les élèves sur le thème *Connais ton parc*. Grâce au soutien de l'agence de l'Eau Rhin-Meuse et la collaboration du lycée agricole de Château-Salins, une mare a vu le jour en une journée. Petits et grands, après avoir correspondu sur le sujet, se sont enfin rencontrés. Les élèves de

3e EA, sous les conseils de Nicolas Lambert, ainsi que leur professeur d'agronomie, Sébastien Vincent, ont délimité, creusé, aménagé la mare, secondés par les élèves de maternelle armés de leurs bêches miniatures. La complicité s'est très vite installée parmi les élèves et les plus grands se sont fait une joie de montrer leur savoir-faire. Une seconde rencontre est prévue pour finaliser les derniers détails.

MOSELLE (57)

Azoudange

Opération mare pour les écoliers



Les écoliers ont nettoyé la mare et en ont profité pour étudier l'écosystème.

Les écoliers ont nettoyé la mare et en ont profité pour étudier l'écosystème.

Au petit matin, le temps n'était guère engageant. Bottés et vêtus d'imperméables, les écoliers du regroupement scolaire ont débuté la journée d'entretien de la mare. Par la petite route qui va d'Azoudange à Romécourt, le car

les a conduits à pied d'oeuvre. Encadrés du personnel enseignant et de parents d'élèves, les enfants, munis d'épuisettes, ont prospecté trous d'eau et ornières afin d'y trouver grenouilles, tritons ou salamandres. Entre-temps le soleil est venu réveiller les oiseaux et le petit monde de la forêt.

En janvier, des membres de l'école d'agriculture de Château-Salins ont sorti et débité les grosses branches tombées dans la mare, et certaines y avaient pris racines. Des arbres y ont poussé. Les écoliers étaient également présents ce jour-là. L'après-midi, les enfants armés de scies et de cisailles, sous l'oeil vigilant des grandes personnes, ont confectionné des abris à batraciens. Faits de rondins débités et garnis de feuilles mortes avec un toit de branchages, ces abris douilletts vont favoriser leur reproduction. Situés dans la ceinture de végétation de la mare, ils y trouveront ainsi le gîte et le couvert.

A la prochaine étape du projet, en mai, les écoliers pourront juger le résultat de leurs efforts en contrôlant ces abris. Il est nécessaire de faire revivre les mares, puisque la moitié des zones humides ont disparu lors des trente dernières années. Fiers de leur travail en commun et d'avoir participé à leur niveau à la restauration de cette mare, les écoliers, fourbus mais ravis sont rentrés chez eux avec pleins de choses à raconter.

Cette action est possible grâce au partenariat du bassin Rhin-Meuse et le Parc Naturel Régional de Lorraine.

Les écoliers à la découverte de la pêche

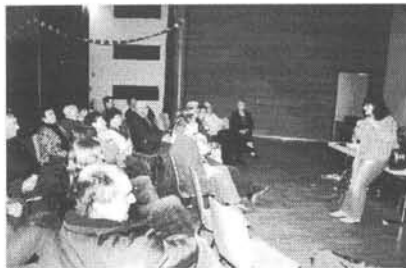


Des démonstrations très prisées par les écoliers qui peuvent désormais s'essayer à pêcher en vrai.

A l'école publique de Zainvillers, les 85 élèves des quatre classes de Laëtitia François, Nathalie Didier, Agnès Roux et Danièle Simonin viennent de participer avec intérêt et émerveillement à la semaine halieutique organisée au lac de la Moselotte, à Saulxures, dans le cadre de leur projet "Je

parraine ma rivière". C'est ainsi qu'ils ont commencé par découvrir un haut-fer miniature reproduisant à l'identique celui du musée du bois, à Saulxures, mû par l'énergie hydraulique. Puis ils ont découvert plusieurs expositions : du conservatoire des sites lorrains, de la fédération de pêche des Vosges et de l'agence régionale de la défense de l'environnement par l'image (ARDEI). L'occasion de faire connaissance de manière ludique avec les poissons et les milieux aquatiques sous la conduite de Jérémie Muller, responsable CATERR à la fédération. Il leur a également expliqué le rôle de l'agence de l'eau. *"Elle a pour mission d'aider les opérations au service de l'eau et de l'environnement du bassin : lutte contre la pollution, protection des ressources en eau et des milieux aquatiques."* Ils ont ensuite découvert plusieurs peintures sur les poissons, exécutées par Dominique Chilte, et la balade par l'image de Michel Laurent sous forme d'un diaporama sur l'eau qui coule dans la vallée. *"Des acteurs de l'eau, des pêcheurs et moi qui regarde et photographie. L'exotisme est là, tout près de nous"*, leur a expliqué le photographe. Enfin, les enfants ont reçu plusieurs initiations : au montage des mouches par Eric Vincent, moniteur-guide de pêche, au maniement de la cane à travers le simulateur de la fédération présenté par Arnaud Rollin et à la pêche de précision, par Jean-Guillaume Mathieu et Marc Collinet, moniteurs-guides de pêche eux aussi.

L'eau, une richesse à préserver



Une trentaine de personnes seulement a répondu à l'invitation des responsables de la MJC pour s'entretenir d'un problème qui concerne pourtant tous les citoyens : l'eau. La conférencière,

Karine Gorletti, est éco-conseillère depuis de longues années ; elle aborde toutes les questions relatives à l'environnement et avoue que le thème de l'eau bénéficie d'une forte demande. En partenariat avec l'Agence Rhin-Meuse et ses actions, son idée est d'installer une véritable culture de l'eau.

La conférence débutait par une présentation générale de l'eau ; suivait une partie sur les pollutions dont celle-ci est victime avec la précision que « *la pollution 0 n'existe pas* ». Et les normes 0 n'existent pas non plus. « *L'eau est un élément naturel qui est inégalement réparti sur la planète, qu'il faut respecter et économiser* » faisait-elle encore remarquer en préconisant des gestes simples au quotidien pour économiser le précieux liquide. Une conférence avec des mots simples, à portée de tout public, qui a servi à prendre conscience que les petits gestes de chacun sont un bon début pour respecter le patrimoine naturel.

FUMAY

Les étapes de l'eau pour les primaires du centre

Les différentes étapes de l'eau n'ont aujourd'hui plus de secret pour deux classes de l'école primaire du centre (CE2 de Pierre Brunois et Cliss de Jérôme Demageaux). En effet, pendant deux jours, elles se sont retrouvées au Clip de Moraypré.

Après un accueil chaleureux des intervenants Pascal Simon et Phillibert Soufflot, les enfants ont pu étudier le cycle de l'eau, la flore et les plantes au bord et dans l'eau, sans oublier la chaîne alimentaire dans une mare.

Ils ont aussi appris à reconnaître l'amont, l'aval, le vocabulaire hydrologique les sources et les tourbières, et plus encore.

L'agenda

Correspondant : Gérard Galloy, tél.03.24.32.52.19.



Les enfants et accompagnants, ont été hébergés dans les locaux du Clip.

Le Toulinois / BOUCQ

La journée mondiale des zones humides



En position d'observation.

C'est autour de la mare creusée en décembre en dessous de la fontaine Saint Pierre, que cet événement qui se veut mondial a été vécu par les enfants de l'école de Boucq, tout d'abord pour les CE2 et CM1 et ensuite pour les CM1 et CM2. C'est Nicolas, du Parc Naturel Régional de Lorraine, présent lors de la

création de la mare, qui a animé ces deux journées.

C'était avant tout un travail de mesure à partir de différents relevés : longueur et largeur du ruisseau issu de la fontaine qui conduit à la mare, profondeur de la mare, température de l'eau, observation des végétaux, recherche de vie animale. Tous ces relevés permettront de mesurer l'évolution de cette mini-zone humide au fil des saisons. Ils ont été soigneusement notés, et on en a profité pour voir ou revoir comment on calcule une moyenne par exemple...

Ensuite on a, sur un croquis, situé le village par rapport au plateau calcaire et à la zone argileuse, confectionné une légende explicative et revu la notion de nappe phréatique.

Pourquoi une journée mondiale des zones humides ? Parce que ces zones ont tendance à disparaître petit à petit partout dans le monde au profit des zones habitées ou cultivées ; et avec elles disparaît tout un pan de la biodiversité animale et végétale. C'est une bonne sensibilisation pour prendre conscience des modifications parfois désastreuses qui frappent notre planète aujourd'hui.

Sensibilisation aux zones humides



Le 2 février est la journée mondiale des zones humides.

Les élèves de la classe de 5e C du collège Ferdinand Buisson travaillent actuellement sur les zones humides.

« L'opération est menée en partenariat avec le Parc naturel régional de Lorraine,

le CPIE de Bonzée, le conseil général de la Meuse, le conseil régional, l'Agence de l'eau Rhin-Meuse et le Conservatoire des sites lorrains » précise M. Perrignon, professeur de SVT. Les collégiens ont d'abord étudié les zones humides. Ce peut être des étangs, des mares, des cours d'eau, des sources, des marais, des prairies humides. Elles ont un rôle très important comme épurateur d'eau polluée. Elles servent de recharge pour les nappes phréatiques, limitent les crues...

« C'est pour cela qu'il faut les entretenir et les protéger. De cette façon, on protège notre qualité de vie et on participe à la conservation de la diversité » étayaient les élèves.

Le 2 février étant la journée mondiale des zones humides, les élèves ont réalisé des tracts en classe expliquant qu'il fallait les conserver et les protéger. Des photocopies ont été faites et les élèves les distribueront dans les boîtes-aux-lettres pour informer les habitants de leurs villages.

« Tous les élèves de la classe iront ensuite entretenir une zone humide située sur le territoire de Nonsard et ils rendront compte de leurs actions lors des portes ouvertes du collège en juin » conclut M. Perrignon.

En classe de découverte à Bonzée



. Des parents d'élèves attentifs aux explications de la directrice.

Les parents d'élèves de l'école des Sept sources étaient conviés à une réunion à la salle polyvalente pour une présentation de la classe de découverte qui devrait avoir lieu du 16 au 20 avril 2007.

Elle se déroulera au CPIE de Bonzée dans la Meuse, partenaire du parc Paturel régional de Lorraine. Après une présentation des objectifs de cette classe de découverte par la directrice, Marie-Noëlle Bastien, et du programme pour les deux classes qui y participeraient, M Leclair, enseignant détaché de l'Education nationale au centre de Bonzée, a projeté quelques diapositives des alentours et de l'intérieur du centre.

Il a répondu aux questions des parents. Mlle Gremeaux, enseignante de la classe maternelle restera et accueillera les enfants qui ne partiront pas.

Ce projet de classe de découverte et cette sortie à la journée ont reçu une subvention de l'agence de l'eau Rhin-Meuse. La municipalité participe aussi de manière conséquente à ce projet.

Le pays de Sarrebourg

■ AZOUDANGE

Histoire d'eau au tableau noir

Mardi 21 novembre à l'école d'Azoudange, la maîtresse, Sandrine Ley et les élèves ont accueilli Julien Bonhomme de la Maison du pays des Étangs et du Parc naturel régional de Lorraine, venu leur parler de l'eau, de son rôle, de son cycle. Élément indispensable à toute vie humaine, animale ou végétale, ce trésor n'est pas inépuisable, il faut l'économiser. L'eau, sous plusieurs formes, a été présentée en projection : mares, lacs, étangs, sources ou canaux, ce qui a intéressé les écoliers.

Le lac de La Madine est une réserve importante pour la ville de Metz, les canaux servent de voies navigables, les lacs de montagne, les rivières, les sources, le marais, tout a une utilisation. Les étangs créés, jadis par les moines, sont à l'usage de la pisciculture encore aujourd'hui. Autrefois, les étangs étaient vidés et cultivés tous les trois ans. Celui du domaine de Lindre a été récemment en assec, car un étang

s'envase avec les débris d'herbes, roseaux et branches d'arbres et se comble progressivement. Lors des crues dues à la fonte des neiges ou de fortes pluies, les rivières débordent et inondent les prairies avoisinantes, les enfants ont très bien compris la nécessité de construire à l'écart d'une zone humide.

Parmi cinquante écoles de Moselle, celles d'Azoudange et Fribourg vont entretenir une mare située sur le ban communal, en janvier, la classe ira faire l'état des lieux puis en mars, avec les outils nécessaires, les élèves iront la curer. En forêt, une mare se détruit encore plus vite, ses habitants, batraciens, insectes, etc. disparaissent, c'est ainsi que depuis une trentaine d'années, la moitié des zones humides a disparu. Grenouilles et crapauds (entre autres) ont besoin de ce milieu pour vivre et ils vont par des couloirs, de mares en mares. Lorsqu'une route sépare une zone humide importante, on creuse



Les élèves ont été sensibilisés à la nécessité de protéger l'eau.

un petit tunnel sous la route, appelé crapauduc.

Tout est utile dans la nature et la chaîne alimentaire fonctionne du plancton aux larves, puis aux grenouilles

qui finissent dans le bec des cigognes. C'est grâce à l'aide financière de l'agence de l'eau Rhin-Meuse et du conseil général de Lorraine que cette formation est possible, en partenariat aussi du lycée agricole de Château-Salins, du domaine de Lindre et de l'accord de l'inspection de l'Éducation nationale de Sarrebourg.

ANNEXE 4



LISTE DES INTERVENANTS DANS LES CLASSES
(Non exhaustif)

LISTE NON EXHAUSTIVE DES INTERVENANTS DANS LES CLASSES D'EAU

VOUS pouvez dépasser les frontières administratives !

COORDONNEES STRUCTURES	Téléphone	Fax	Mel	Site Internet
Les Fédérations et associations de pêche				
Les Communes et regroupements de communes				
Les Syndicats des eaux, d'aménagement rivières				
L'adresse de la structure est dans les ARDENNES				
CENTRE DE LOISIRS ET D'INITIATION PERMANENT DE MORAYPRE PB 12 08170 HAYBES	03-24-41-26-78 (bureau) 03-24-41-18-27 (Point Phone) 03-24-53-49-40	03-24-41-75-58	clip08@wanadoo.fr	www.ardennesmaisonsnature.com
CENTRE D'INITIATION A LA NATURE 18 rue du Moulin 08800 LES HAUTES RIVIERES				

L'adresse de la structure est en MEURTHE ET MOSELLE					
LES PETITS DEBROUILLARDS Ecole primaire Jules Romains Rue de la Seille 54320 MAXEVILLE	03-83-96-38-94		lorraine@lespetitsdebrouillards.org		
CENTRE PERMANENT D'INITIATIVES POUR L'ENVIRONNEMENT NANCY CHAMPENOUX 51 rue Saint Barthélemy 54280 CHAMPENOUX	03-83-31-63-76		cpie54@cpie54.com		www.cpie54.com
PARC REGIONAL DE LORRAINE Logis Abbatial Sur le Quai BP 35 54702 PONT A MOUSSON CEDEX	03-83-81-67-67	03-83-81-33-60	pnr-lorraine@pnr-lorraine.com		www.pnr-lorraine.com
CLERO Protection oiseaux nature 55 bis Boulevard de Metz 54350 MONT SAINT MARTIN	03-82-23-30-84	03-82-23-30-84			
MAISON DE L'ENVIRONNEMENT Conseil Général de Meurthe et Moselle 9 rue de Jantival 54740 VAUDIGNY	03-83-52-40-05	03-83-52-48-37	vaudigny@cg54.fr		www.mdecg54.fr

L'adresse de la structure est en MEUSE				
CENTRE PERMANENT D'INITIATIVE POUR L'ENVIRONNEMENT MAISON DE L'ARSEN 14 rue Chaude 55160 BONZEE	03-29-87-36-65	03-29-87-34-01	cpie.meuse@wanadoo.fr	www.3ac-nancy-metz.fr
L'adresse de la structure est en MOSELLE				
DOMAINE DE LINDRE MAISON DU PAYS DES ETANGS 62 rue Principale 57260 LINDRE BASSE	03-87-86-90-04 03-87-86-87-78			www.domainedelindre.com
TERRE DE PLUMES 38 rue de Verdun 57400 SARREBOURG	03-87-23-72-08			
FEDERATION DEPARTEMENTALE DES FOYERS RURAUX 14 Grand Rue 57420 GOIN	03-87-52-41-97	03-87-52-45-93	foyers-ruraux-57@wanadoo.fr	www.foyers-ruraux-lorraine.org
CONSERVATOIRE DES SITES LORRAINS 7 Place Albert Schweitzer BP 21 57930 FENETRANGE	03-87-03-00-90	03-87-03-00-97	eslfenetrage@cren-lorraine.fr	

L'adresse de la structure est dans le BAS-RHIN						
MAISON DE LA NATURE RIED ET DE L'ALSACE CENTRALE 36 Annexe Ehnwihir 67600 MUTTERSCHOLTZ	03-88-85-11-30	03-88-85-17-87	maisondelanatureried@free.fr			
LIGUE DE PROTECTION DES OISEAUX 8 rue Adèle Riton 67000 STRASBOURG	03-88-22-07-35			www.alsace.lpo.fr		
SAUMON-RHIN Tour du Schloessel 33a rue de la Tour 67200 STRASBOURG	03-88-28-75-28	03-88-28-75-25	saumon.rhin@wanadoo.fr	www.saumon-rhin.com		
CONSERVATOIRE DES SITES ALSACIENS 1 rue des Ecoles 67850 OFFENDORF	03-88-59-77-00	03-88-59-77-01	conservatoire.des.sites.alsaciens@wanadoo.fr	www.csa.cren.free.fr		
MAISON DE L'EAU ET DE LA RIVIERE Etang du Donnenbach Rue de la Petite Pierre 67290 FROHMUHL	03-88-01-58-98		a.lesaffre@parc-vosges-nord.fr	www.parc-vosges-nord.fr		
PARC NATUREL REGIONAL DES VOSGES DU NORD Maison du Parc Château BP 24 67290 LA PETITE PIERRE	03-88-01-49-59	03-88-01-49-60	contact@parc-vosges-nord.fr	www.parc-vosges-nord.fr		

L'adresse de la structure est dans le HAUT-RHIN					
CENTRE PERMANENT D'INITIATIVES POUR L'ENVIRONNEMENT Atout Hautes-Vosges Bâtiment Mairie 68820 WILDENSTEIN	03-89-82-20-12	03-89-82-21-25	ahv@club-internet.fr		
ASSOCIATION PETITE CAMARGUE ALSACIENNE 1 rue de la Pisciculture 68300 SAINT LOUIS	03-89-89-78-59	03-89-89-78-51	petitecamarguealsacienne@wanadoo.fr		
MAISON DE LA NATURE DU SUNDGAU Rue Sainte Barbe 68210 ALTENACH	03-89-08-07-50	03-89-08-07-55	maison.nature.sundgau@orange.fr		www.maison-nature-sundgau.info
CENTRE PERMANENT ENVIRONNEMENT ET LANGUE DE LA ROCHE Huttenbach 68140 STOSSWIHR	03-89-77-37-04	03-89-77-02-30	laroche@pepalsace.fr		www.pepalsace.fr
OFFICE DES CENTRES DE VACANCES 10 Chemin des Cigognes 68140 LUTTENBACH PRES MUNSTER	03-89-77-31-22		fermerie@centres-odevl.org		www.odevl.org
CENTRE PERMANENT MONTAGNE ET ENVIRONNEMENT La Chaume 321 LD Machielles 68370 ORBEY	03-89-71-21-83	03-89-71-21-82	lachaume@pepalsace.fr		www.pepalsace.fr

ECOMUSEE D'ALSACE BP 71 68190 UNGERSHEIM	03-89-74-44-74	03-89-74-44-65	contact@ecomusee-alsace.fr	www.ecomusee-alsace.fr
Centre d'Initiation à la Nature et à l'Environnement de l'Agglomération Mulhouse Sud-Alsace 7 rue de la Savonnerie 68460 LUTTERBACH	03-89-50-69-50	03-89-50-10-80	cine.du.moulin@evhr.net	
Gîte d'accueil au Pays Rhénan 75 rue du Rhin 67470 MUNCHHAUSEN	03-88-86-11-99	03-88-86-11-99	Francis.Baumann@wanadoo.fr	perso.orange.fr/gîte.rhénan
Centre d'accueil et d'animation Maison forestière Floessplatz 67190 MOLKIRCH	03-88-48-78-00	03-88-48-78-09	floessplatz@sdv.fr	

L'adresse de la structure est dans les VOSGES

CENTRE PERMANENT D'INITIATIVES POUR L'ENVIRONNEMENT MOYENNE MONTAGNE VOSGIENNE 15, Herbeaupaire 88490 LUSSE	03-29-51-10-81	03-29-51-20-88	epie.mmv@wanadoo.fr	www.cpiemmv.com
OFFICE DES CENTRES DE VACANCES ET DE LOISIRS Parc d'Activités de la Roche BP 247 88007 EPINAL Cedex	03-29-82-31-74	03-29-82-63-70	odevl@odevl.org	www.odevl.org
Centre Permanent de loisirs Bel Air 16, le Haut de Quieux 88210 LE SAULCY	03-29-41-02-08	03-29-41-03-22	centre.belair@free.fr	www.centre-belair.fr

Association Agrée pour la Pêche Et la protection des Milieux Aquatiques 26 rue de la Libération Rouceux 88300 NEUFCHATEAU	03-29-94-71-01			

ANNEXE 5



TABLEAU DES SUGGESTIONS DES PORTEURS DES PROJETS

TABLEAU DES SUGGESTIONS DES PORTEURS DE PROJETS

Des suggestions formulées dans les questionnaires de suivi des classes d'eau sont rassemblées dans le tableau suivant et complétées par des solutions possibles et propositions d'améliorations.

Suggestions, requêtes des porteurs de projets	Réponse proposée	Actions
Mettre à disposition des cartes hydrographiques	- Rôle subvention/cartes IGN - Sites www.ign.fr http://seig.ensg.ign.fr google earth earth.google.fr	- Faire savoir que la subvention peut être affectée à l'achat de ce type de matériel pour la réalisation du projet : exemple concret de budget à faire apparaître sur portail - Lien sites
Mettre à disposition des documents sur le fonctionnement des stations d'épuration	- Schéma existe sur site Aerm - Documents locaux chez certains gestionnaires de step - Nombreux sites	- Schéma à revoir/améliorer - Interroger les relais : leurs outils - Recherche de l'enseignant - Envisager un nouveau document ou téléchargement ?
Mettre à disposition des jeux de type jeu de l'oie sur l'eau, maquettes	Supports plutôt à inventer par les enfants dans les projets	- Portail éducatif : exemples de restitutions - Ressources des relais : des maquettes existent
Mettre à disposition le matériel du petit gestionnaire de l'eau (tests rivière, expériences...)	- Rôle subvention - Ressources relais - Expériences dans le livret du maître	- Portail : mettre en valeur le livret du maître, ouvrir une page « expérience » - Ressources relais : emprunt/animation - possibilité d'achat petit matériel (subvention)
Mettre à disposition des vidéos sur l'eau, les step, les cours d'eau, faune/flore, cycle de l'eau...	Recherche de références à proposer en ligne	Voir CDDp et crdp
Faire connaître les clés de détermination qualité de l'eau des rivières	Actuellement en ligne rubrique « Observatoire de l'eau », « Qualité de l'eau » et en partie, dans le carnet de santé de la rivière	Faciliter l'accès aux infos Portail éducatif : mettre en valeur la dernière page de carnet de santé de la rivière
Adapter les supports aux plus jeunes		Pas envisagé dans l'immédiat
Réceptionner l'ensemble des documents dès octobre, avant la classe d'eau	C'est ce vers quoi l'on tend : les envois sont faits dès validation des projets et par ordre selon dates prévisionnelles	A améliorer

Mettre le cahier de l'élève au format A4 et sur papier plus neutre (coloriage et annotations difficiles)		Opportunité de la demande pour le format ? A l'étude au prochain marché ?
--	--	--

Suggestions des porteurs de projets	Propositions
Proposer des dossiers en ligne, échanges d'expériences entre les enseignants, rencontre avec d'autres écoles	Portail Rôle partenaires, communes, EN : semaine développement durable Vosges, rencontres classes d'eau en réseau... Réflexion groupes de travaux
Lister les coordonnées de personnes ressources	Portail
Liste des sites internet et jeux interactifs	Partage des expériences par le biais des questionnaires de suivi et Portail
Former les enseignants, organiser des journées visites de step...	Conférences-débats Réflexion groupes de travaux
Intervenants de l'agence, rencontrer quelqu'un de l'agence	Quelques visites chaque année faute de personnel et disponibilité

ANNEXE 6



QUESTIONNAIRE DE SUIVI-QUALITE AMELIORE

QUESTIONNAIRE DE SUIVI « CLASSES D'EAU 2006/2007 »



⇒ Niveau de la classe concerné (entourer)

Petite section	CP	CM1	5 ^{ème}
Moyenne section	CE1	CM2	Autre :
Grande section	CE2	6 ^{ème}	

⇒ **Comment avez-vous connu l'existence du dispositif « Classe d'eau » ?**

- Site interne ou Bulletin de votre inspection académique.....
- Site internet de l'Agence de l'eau Rhin-Meuse.....
- Plate-forme Education à l'Environnement.....
- Collègues.....
- Autre (précisez).....

⇒ **Les modalités d'inscription et les documents de candidature étaient-ils clairs ?**

• OUI.....

• NON :

Propositions d'améliorations.....
.....
.....
.....

⇒ Avez-vous rencontré des difficultés au montage de votre projet ?

.....
.....
.....
.....
.....
.....

⇒ Quel(s) support(s) documentaire(s) avez-vous le plus exploité ?

.....
.....
.....
.....
.....
.....

⇒ Quel(s) support(s) documentaire(s) avez-vous le plus apprécié ?

.....
.....
.....
.....
.....
.....

⇒ Quel support vous a été le moins utile ?

.....
.....
.....
.....
.....
.....

⇒ Quels autres supports auriez-vous souhaité ?.....

.....
.....

⇒ Avez-vous des suggestions pour l'amélioration de notre partenariat ?.....

.....
.....