



RÉPUBLIQUE
FRANÇAISE

*Liberté
Égalité
Fraternité*



AGENCE
DE L'EAU
RHIN-MEUSE



ÉVALUATION DE L'IMPACT SOCIO-ÉCONOMIQUE

du 10^{ème} programme d'intervention
AGENCE DE L'EAU RHIN-MEUSE

ÉVALUATION DE L'IMPACT SOCIO-ÉCONOMIQUE du 10^e programme d'intervention de l'Agence de l'eau Rhin-Meuse

Synthèse - Mars 2021

SOMMAIRE

- 4 — CONTEXTE ET OBJECTIFS DE L'ÉTUDE**
- 5 — QUAND L'AGENCE DE L'EAU RHIN-MEUSE DÉPENSE 1 M€, CE SONT 10 EMPLOIS ANNUELS QUI SONT CRÉÉS OU MAINTENUS**
- 5 — DANS LE DÉTAIL**
 - Quelle est la contribution de l'agence de l'eau vis-à-vis des emplois ?
 - Quelles sont les thématiques qui créent le plus d'emplois ?
 - Quels sont les métiers concernés par les opérations financées par l'agence de l'eau ?
 - Les emplois générés par l'action de l'agence de l'eau sont-ils privés ou publics ?
 - Certains métiers pourraient-ils exister sans les actions de l'agence de l'eau ?
- 10 — ANNEXES**
 - Lexique
 - Méthodologie mise en œuvre

CONTEXTE ET OBJECTIFS DE L'ÉTUDE

1 155 M€ d'aide
de l'agence de l'eau Rhin-Meuse
de 2013 à 2018



L'action de l'Agence de l'eau Rhin-Meuse est rythmée selon des programmes pluriannuels d'intervention, qui prévoient les conditions de son action financière, au travers d'aides et de redevances. Ces programmes découlent d'objectifs environnementaux fixés par la Directive Cadre sur l'Eau (DCE) et ont un réel impact socio-économique, dont les éléments positifs résultent des investissements soutenus et/ou des améliorations apportées aux services rendus par la ressource en eau.

Dans un contexte de questionnement permanent des dépenses publiques, il est important pour l'agence de l'eau Rhin-Meuse de disposer d'éléments étayés sur les impacts positifs de ses interventions.

Les objectifs de cette étude sont d'identifier, sur la période du 10^e programme (2013-2018), les emplois qui se sont créés ou maintenus grâce aux dépenses directes ou aux subventions de l'agence de l'eau Rhin-Meuse, de **déterminer** ceux pouvant être pérennes, de **caractériser** les compétences associées à ces emplois et d'**estimer** leur évolution future.

QUAND L'AGENCE DE L'EAU RHIN-MEUSE DÉPENSE 1 M€, CE SONT 10 EMPLOIS ANNUELS QUI SONT CRÉÉS OU MAINTENUS

Pour chaque million d'euros de subvention versé par l'agence de l'eau Rhin-Meuse, 10 emplois à temps complet sont créés ou maintenus.

Ces emplois sont majoritairement des emplois directs, c'est-à-dire qu'ils sont indissociables de la subvention de l'agence de l'eau.

Les emplois indirects sont créés ou maintenus grâce aux maîtres d'ouvrage et aux co-financeurs (partenaires institutionnels de l'agence de l'eau ou financeurs privés) mais ne pourraient pas exister sans l'aide principale de l'agence de l'eau.

Près de 10 % des emplois sont des emplois induits qui découlent de la consommation des salariés des emplois directs et indirects.

Les opérations du grand cycle de l'eau génèrent un plus grand nombre d'emplois directs et indirects par million de travaux ou de prestations que celles du petit cycle de l'eau.

L'on compare ces ratios aux études réalisées sur les 5 autres agences de l'eau, on peut noter que les ratios du bassin Rhin-Meuse sont plus faibles que la moyenne des agences de l'eau et qu'ils sont proches des fourchettes basses des ratios de Rhône Méditerranée Corse et de Seine-Normandie.

Ces différences se justifient par trois éléments :

- ▶ Les montants pris en compte pour l'étude sur le bassin Rhin-Meuse ont été comptabilisés hors taxe afin de ne pas prendre en compte l'impact de la TVA dans les emplois, ce qui peut expliquer un écart de 20 % sur l'essentiel des opérations.
- ▶ Les études réalisées par les 5 autres agences de l'eau ont toutes porté sur le 9^e programme et la situation économique a quelque peu évolué, notamment sur les

Pour aller plus loin...

Les actions de l'agence de l'eau Rhin-Meuse contribuent à la préservation et à la reconquête de la qualité des cours d'eau et des milieux aquatiques. Ces actions génèrent des bénéfices environnementaux qui vont avoir des répercussions positives sur les emplois (et pas seulement). Par exemple, l'argent qui ne sera pas dépensé pour réduire les pollutions de l'eau sera utilisé pour permettre l'embauche de salariés pour d'autres missions environnementales ou autres.

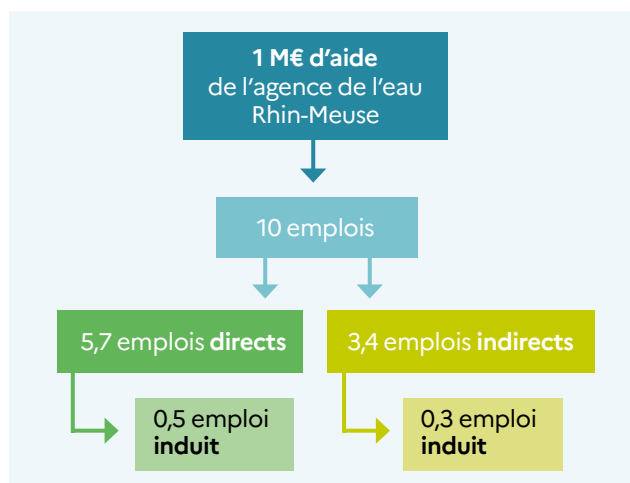


FIGURE 1 : emplois créés ou maintenus par million d'euros d'aide dépensé par l'agence de l'eau Rhin-Meuse

financements des agences de l'eau et leurs priorités d'interventions.

▶ L'analyse menée sur le bassin Rhin-Meuse a été faite de manière très fine puisque chaque sous-ligne de programme a été analysée.

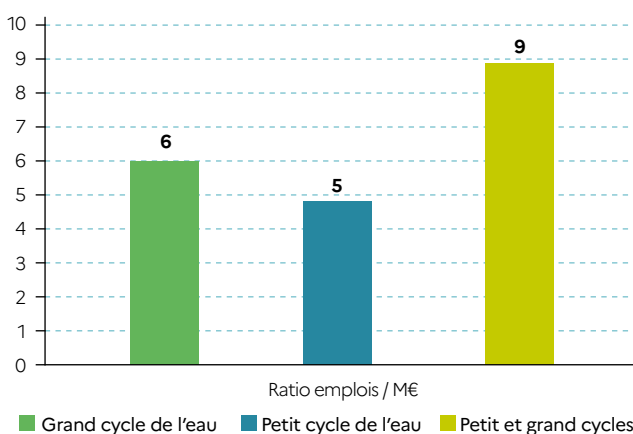


FIGURE 2 : ratios d'emplois directs et indirects par M€ de travaux

QUELLE EST LA CONTRIBUTION DE L'AGENCE DE L'EAU RHIN-MEUSE VIS-À-VIS DES EMPLOIS ?

Les différentes actions de l'agence de l'eau Rhin-Meuse mises en œuvre tout au long du 10^e programme ont permis **de créer ou de maintenir plus de 11 500 emplois** durant toute cette période, situés dans leur grande majorité sur le bassin Rhin-Meuse. Ainsi, l'agence de l'eau génère autant d'emplois qu'un établissement comparable à celui de la SOVAB de Batilly (54).

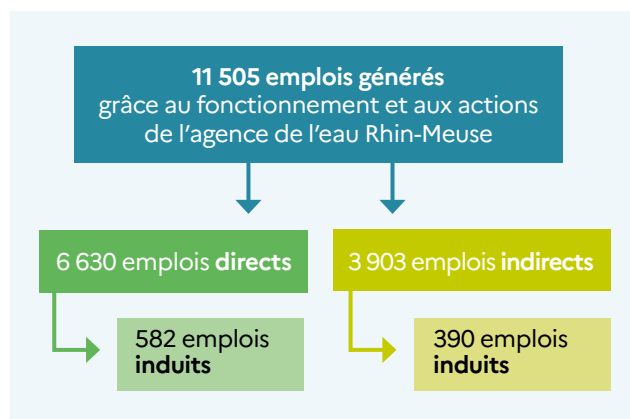


FIGURE 3 : nombre d'emplois créés ou maintenus grâce aux actions de l'agence de l'eau Rhin-Meuse

QUELLES SONT LES THÉMATIQUES QUI CRÉENT LE PLUS D'EMPLOIS ?

Bien que les actions de l'agence de l'eau s'orientent de plus en plus vers des opérations du grand cycle de l'eau, le petit cycle de l'eau (travaux liés aux infrastructures en matière d'assainissement et d'alimentation en eau potable) reste majoritaire au niveau des emplois directs et indirects. À noter cependant qu'il est parfois difficile de classer une opération en petit ou grand cycle de l'eau et que ces chiffres sont à considérer avec précaution.

Les emplois générés par les opérations du grand cycle de l'eau sont majoritairement des emplois directs car les taux d'aide de l'agence de l'eau sont élevés pour ce type de prestations.

Les thématiques les plus porteuses d'emplois sont celles liées aux systèmes d'épuration et réseaux d'assainissement des collectivités et à la restauration et gestion des milieux aquatiques.

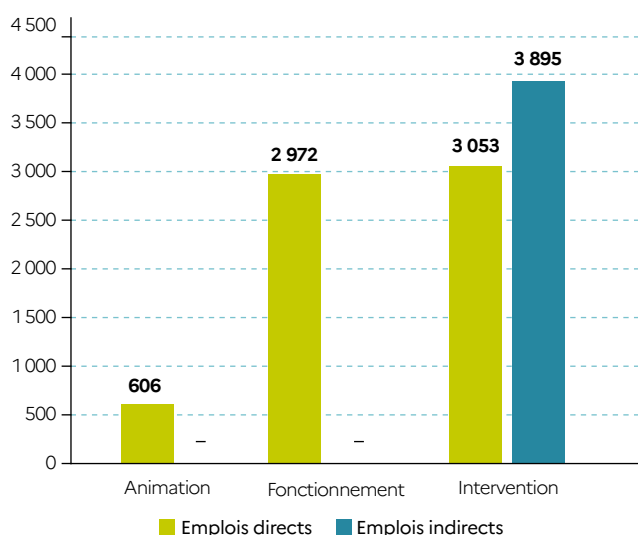


FIGURE 5 : répartition des emplois par domaine d'intervention

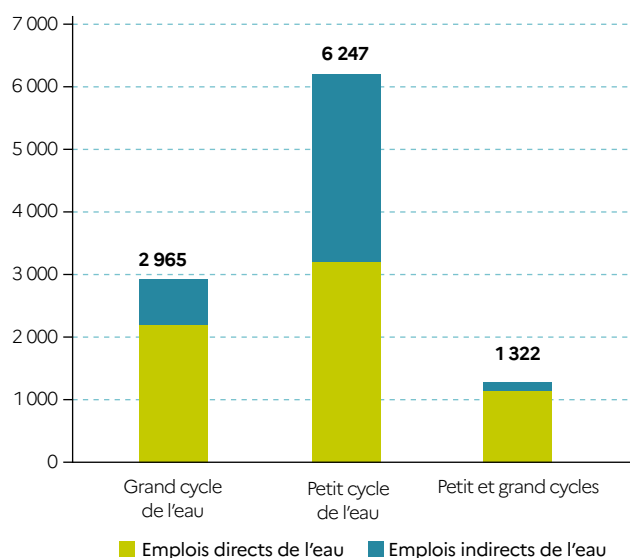


FIGURE 4 : répartition des emplois selon la typologie des actions financées

Les opérations liées à des travaux contribuent à la création ou au maintien de près des 2/3 des emplois estimés. Les travaux génèrent des emplois indirects car ils ne sont pas exclusivement financés par l'agence de l'eau Rhin-Meuse. Ils sont payés aussi par les maîtres d'ouvrage et bénéficient de subventions d'autres financeurs (conseils départementaux, Région Grand Est, collectivités, etc.).

Les prestations financées intégralement par l'agence de l'eau permettent de sauvegarder près de 3 000 emplois.

Près de 6 % des emplois directs et indirects sont des emplois d'animateurs et contribuent au développement des bonnes pratiques environnementales.

QUELS SONT LES MÉTIERS CONCERNÉS PAR LES OPÉRATIONS FINANCÉES PAR L'AGENCE DE L'EAU RHIN-MEUSE ?

Les principaux métiers nécessaires à la mise en œuvre des actions de l'agence de l'eau Rhin-Meuse (hors personnel de l'agence de l'eau) appartiennent aux secteurs des études et conseil, des travaux publics, de l'eau et de l'assainissement.

Les compétences des cabinets d'études et de conseil sont requises sur l'ensemble des thématiques de l'agence de l'eau.

Les compétences des travaux publics et des entreprises spécialisées dans l'eau et l'assainissement sont essentiellement utilisées pour les opérations du petit cycle de l'eau.

Au final, un grand nombre de métiers sont concernés par l'action de l'agence de l'eau Rhin-Meuse, qui implique également l'impact sur l'ensemble des secteurs de l'économie.

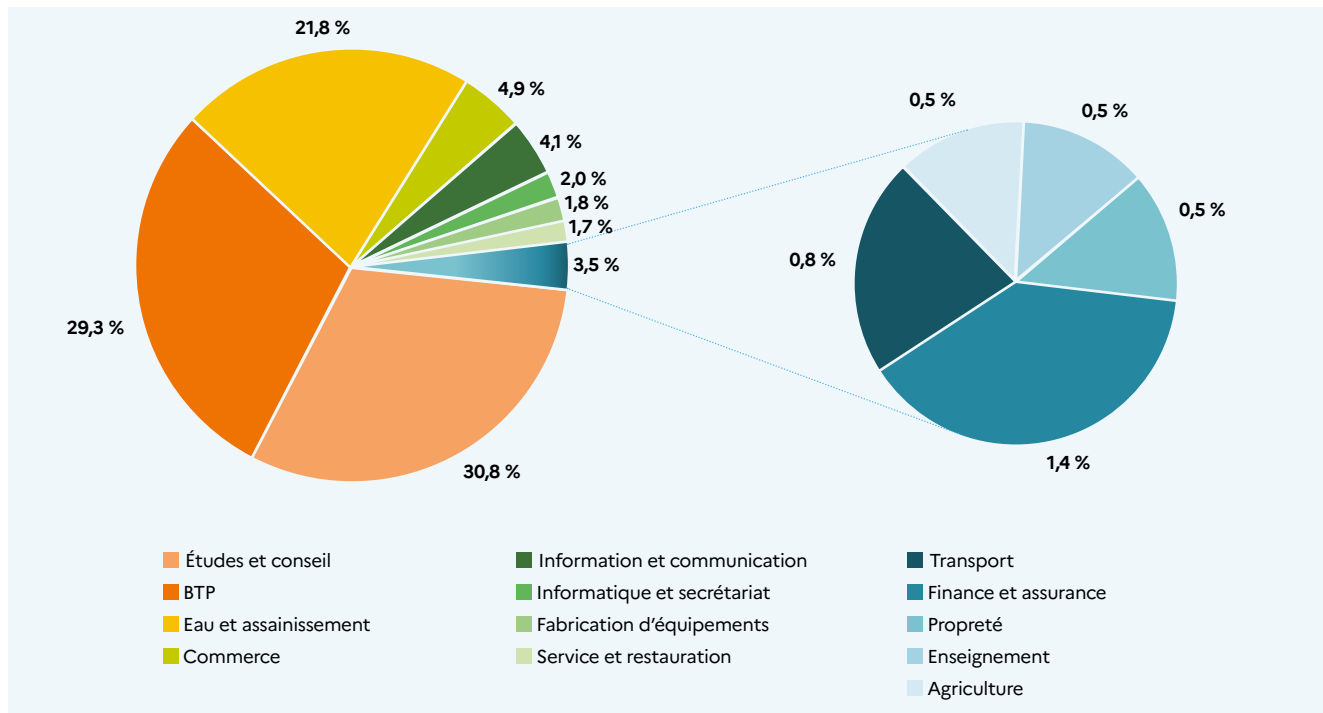


FIGURE 6 : métiers concernés par les actions de l'agence de l'eau Rhin-Meuse

LES EMPLOIS GÉNÉRÉS PAR L'ACTION DE L'AGENCE DE L'EAU RHIN-MEUSE SONT-ILS PRIVÉS OU PUBLICS ?

Les emplois privés représentent 60 % de l'ensemble des emplois générés par l'action de l'agence de l'eau Rhin-Meuse. Le petit cycle de l'eau fait majoritairement appel à des emplois privés.

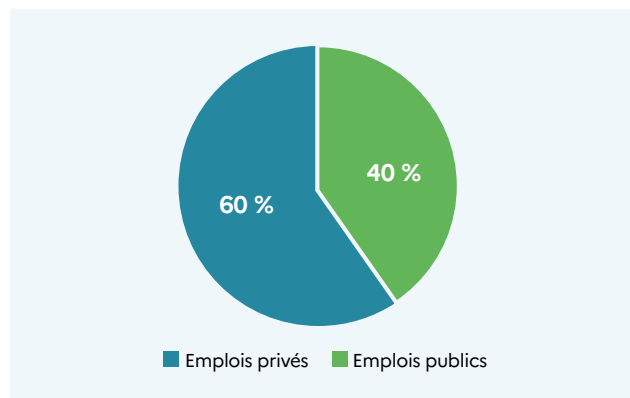


FIGURE 7 : répartition des emplois publics et privés

CERTAINS MÉTIERS POURRAIENT-ILS EXISTER SANS LES ACTIONS DE L'AGENCE DE L'EAU DE RHIN-MEUSE ?

Les métiers liés au petit cycle de l'eau dépendent fortement des aides de l'agence de l'eau Rhin-Meuse car les collectivités ne peuvent pas toujours supporter financièrement l'ensemble des travaux.

Les travaux de renaturation des cours d'eau, relevant du grand cycle de l'eau, ne seraient dans leur grande majorité pas réalisés sans le concours financier de l'agence de l'eau.

Grâce aux actions de l'agence de l'eau Rhin-Meuse, des métiers sont devenus nécessaires. C'est le cas des

métiers des bureaux d'études et de conseil qui se sont développés du fait des missions dévolues à l'agence de l'eau comme par exemple les travaux sur la Directive Cadre sur l'Eau.

Bien que le 11^e programme de l'agence de l'eau (2019-2024) soit plus tourné vers le grand cycle de l'eau, aucune difficulté majeure n'a été recensée au niveau des compétences métiers pour mettre en œuvre cette politique. Les entretiens menés mettent en évidence une adaptation des écoles et des centres de formation continue.

ANNEXES

LEXIQUE

Les emplois directs, indirects et induits

DÉFINITION

Les emplois directs correspondent aux emplois générés grâce à une aide de l'agence de l'eau et qui correspondent à l'objet de l'aide.

Les emplois indirects sont les emplois générés grâce aux montants de travaux non financés par l'agence de l'eau.

Les emplois induits : les dépenses indirectes et induites correspondent aux dépenses réalisées par les salariés des entreprises, collectivités, associations ayant bénéficié des aides de l'agence de l'eau.

EXEMPLE

Construction d'un ouvrage de dépollution industrielle pour un montant de **4 000 000 €** avec un taux d'aide de l'agence de l'eau Rhin-Meuse de 40 %.

1 600 000 € aides
= **3 emplois directs pour une année**

2 400 000 € aides
= **5 emplois indirects pour une année**

1 emploi induit pour une année

Le petit et le grand cycle de l'eau

- ▶ Le petit cycle de l'eau concerne le cycle domestique, c'est à dire les opérations visant à distribuer de l'eau potable et à traiter les eaux usées (domestiques et industrielles) ;
- ▶ Le grand cycle de l'eau s'intéresse au cycle naturel de l'eau. Sont concernées par ce cycle les opérations visant la réduction des pollutions agricoles, les protections de captage, la gestion et la restauration des milieux aquatiques.

MÉTHODOLOGIE MISE EN ŒUVRE

Les emplois directs, indirects et induits

Pour estimer les emplois liés aux actions de l'agence de l'eau, les opérations de chaque thématique du programme d'intervention (assainissement collectif ou autonome, réseaux d'eaux usées, gestion et restauration des milieux aquatiques, etc.) ont été finement examinées afin d'identifier pour chaque opération si le bénéficiaire réalisait lui-même les études et/ou travaux ou s'il faisait appel à une entreprise spécialisée (bureaux d'études techniques, entreprise spécialisée dans la construction de canalisation, etc.). Une fois cette étape réalisée, le code d'activité principale de chaque entreprise (code APE) susceptible de réaliser les travaux a été déterminé et le ratio financier permettant de définir le chiffre d'affaires dégagé par chaque salarié à temps plein a été associé (ratio CA / ETP).

Les aides ou les dépenses de l'agence de l'eau rapportées à ce ratio permettent d'identifier les emplois directs. La part non éligible des opérations divisée par ce même ratio caractérise les emplois indirects.

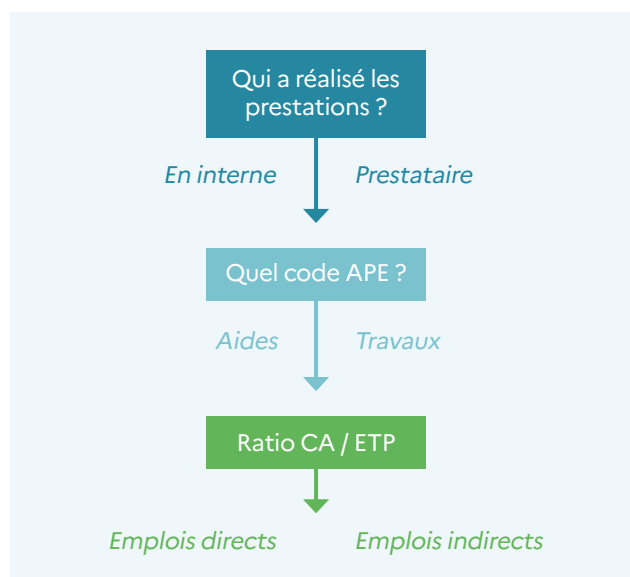


FIGURE 8 : méthode d'estimation des emplois directs et indirects

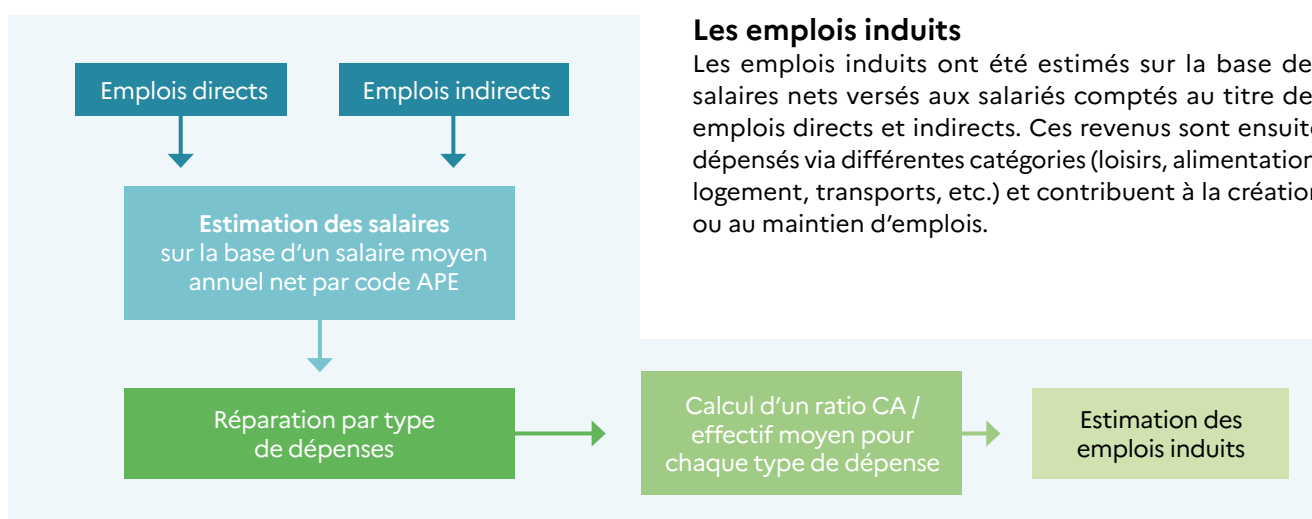


FIGURE 9 : méthode mise en œuvre pour évaluer le nombre d'emplois induits

Les emplois induits

Les emplois induits ont été estimés sur la base des salaires nets versés aux salariés comptés au titre des emplois directs et indirects. Ces revenus sont ensuite dépensés via différentes catégories (loisirs, alimentation, logement, transports, etc.) et contribuent à la création ou au maintien d'emplois.

Étude réalisée pour le compte
de l'agence de l'eau Rhin-Meuse par :

Eco Logique Conseil, 83 400 HYÈRES
Ecodécision, 95 000 CERGY

Edition : Agence de l'eau Rhin-Meuse
Tous droits réservés - Mars 2021

Agence de l'eau Rhin-Meuse
Rozérieulles - BP 30019
57161 Moulins-lès-Metz cedex

Tél. 03 87 34 47 00
agence@eau-rhin-meuse.fr

Suivez l'actualité
de l'agence de l'eau Rhin-Meuse :

www.eau-rhin-meuse.fr     

